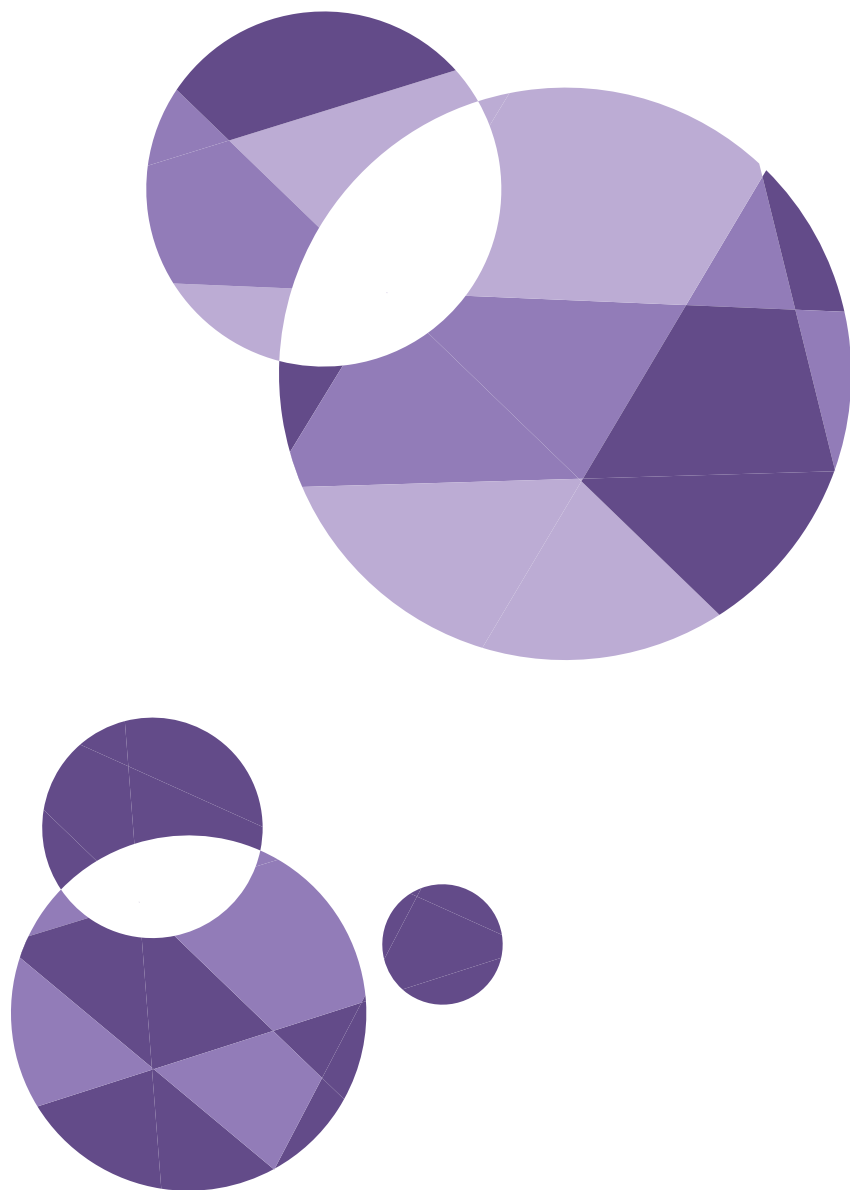


**VÝROČNÍ  
ZPRÁVA  
2025**



4  
ÚVODNÍ SLOVO

6  
ORP

9  
O ORGANIZACI

11  
HISTORIE

12  
ORGANIZAČNÍ STRUKTURA

16  
RANÁ PÉČE

19  
SOCIÁLNĚ AKTIVIZAČNÍ SLUŽBA

21  
SOCIÁLNÍ REHABILITACE

23  
DENNÍ STACIONÁŘ

26  
OSOBNÍ ASISTENCE

28  
ODLEHČOVACÍ SLUŽBA

32  
VZDĚLÁVACÍ CENTRUM

36  
CENTRUM PODPORY

40  
VOLNOČASOVÉ AKTIVITY

43  
DOBROVOLNICKÉ CENTRUM

44  
JAK NÁM MŮŽETE POMOCI

46  
DONÁTOŘI A DÁRCI

48  
ÚČETNICTVÍ A VÝROK AUDITORA

71  
KONTAKTY

# ÚVODNÍ SLOVO

## **Vážení rodiče, klienti, kolegové, sympatizanti a dárci,**

rok 2025 byl pro Paspoint rokem dalšího růstu, proměn a hledání nových cest, jak co nejlépe reagovat na potřeby lidí na spektru autismu a jejich rodin.

Stále více si uvědomujeme, že každý člověk s autismem je jedinečný. Každý má své silné stránky, své potřeby i vlastní životní příběh. Proto se snažíme přistupovat ke každému klientovi individuálně a vytvářet takové podmínky, které mu umožní rozvíjet jeho potenciál, získávat větší samostatnost a prožívat spokojenější život. Stejně důležitá je pro nás i podpora rodin, které často nesou každodenní nároky spojené s péčí o své blízké.

V uplynulém roce jsme zaznamenali rostoucí zájem o naše služby. Zvyšující se počet zájemců a žadatelů o podporu je pro nás potvrzením, že naše práce má smysl, ale zároveň představuje velký závazek do budoucna. Neustále proto hledáme možnosti, jak služby dále rozvíjet, zkvalitňovat a rozšiřovat jejich dostupnost tak, abychom dokázali reagovat na měnící se potřeby lidí s autismem napříč různými etapami života a poskytovat jim odbornou, systematickou a komplexní pomoc.

Významným krokem roku 2025 byla také transformace Intervenčního centra na Centrum podpory. Tato změna lépe vystihuje šíři činností, které zde realizujeme, i naši snahu poskytovat provázanou podporu nejen klientům samotným, ale také jejich rodinám a blízkým. Centrum podpory se postupně stává místem, kde lidé nacházejí odbornou pomoc, porozumění, bezpečí a prostor pro hledání řešení náročných životních situací.

Současně jsme pokračovali v realizaci řady projektů, které nám umožňují rozšiřovat nabídku aktivit, zlepšovat zázemí služeb a přinášet nové příležitosti našim klientům. V době, kdy se poskytovatelé sociálních služeb

potýkají s rostoucími náklady a nejistotou financování, považujeme za důležité aktivně vyhledávat nové zdroje podpory a investovat energii do projektů, které pomáhají rozvíjet naši organizaci a vytvářet podmínky pro dlouhodobě udržitelnou a kvalitní podporu našich klientů.

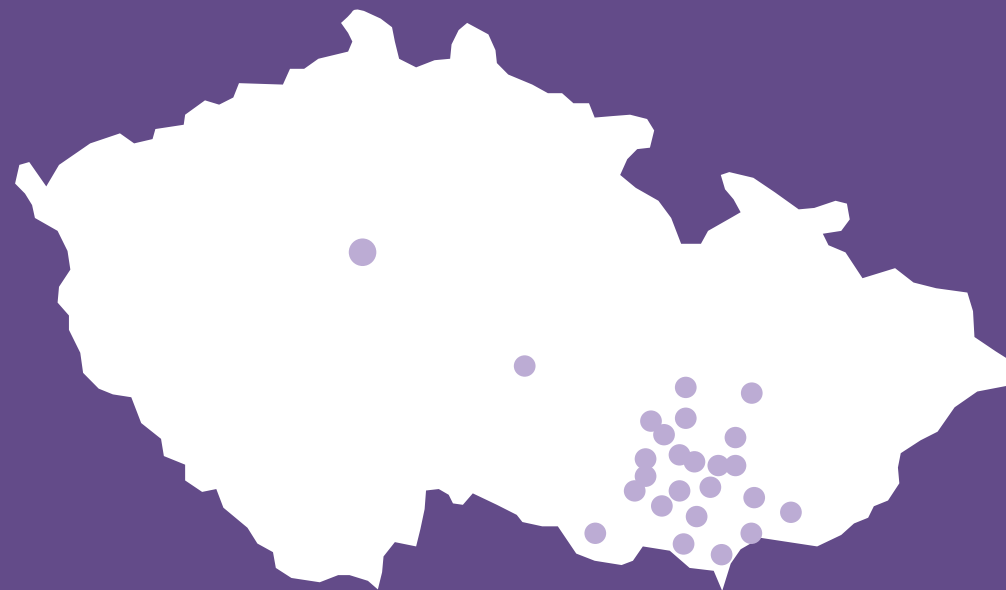
Neméně důležitou součástí našeho úsilí je péče o zaměstnance. Jsme přesvědčeni, že spokojený, motivovaný a odborně připravený tým je základem kvalitní služby. Proto se snažíme vytvářet prostředí založené na vzájemném respektu, spolupráci, profesním růstu a sdílených hodnotách.

Žádný z úspěchů, které ve výroční zprávě naleznete, by nebyl možný bez lidí, kteří stojí za Paspointem. Děkuji všem zaměstnancům za jejich každodenní práci, profesionalitu a nasazení. Děkuji dobrovolníkům, partnerům, donátorům i všem podporovatelům za důvěru a spolupráci, kterou nám poskytují. V neposlední řadě děkuji klientům a jejich rodinám za důvěru, se kterou se na nás obracejí.

Věřím, že společně budeme i nadále vytvářet prostředí, ve kterém lidé na spektru autismu mohou nacházet podporu, respekt a příležitost žít co nejspokojenější a nejplnohodnotnější život.

*S úctou,  
Tomáš Dostál  
ředitel*





**Mapa s ORP** (obce s rozšířenou působností), kde poskytujeme naše služby – osobní asistence, raná péče, sociálně aktivizační služba pro rodiny s dětmi, sociální rehabilitace, odlehčovací služba, denní stacionář a další

Blansko, Boskovice, Brno, Břeclav, Bučovice, Hodonín, Hustopeče, Ivančice, Kuřim, Kyjov, Mikulov, Moravský Krumlov, Pohořelice, Rosice, Slavkov u Brna, Šlapanice, Tišnov, Veselí nad Moravou, Vyškov, Znojmo, Židlochovice



## O ORGANIZACI

Paspoint, z. ú. je nezisková organizace, která od roku 2002 podporuje osoby s poruchou autistického spektra (PAS) a jejich blízké. Organizace vznikla z iniciativy rodičů a odborníků, kteří usilovali o zajištění dostupné, odborné a dlouhodobé podpory lidem s autismem v Jihomoravském kraji.

Posláním organizace je podporovat osoby s PAS na cestě ke zkvalitňování jejich života prostřednictvím odborné, systematické a komplexní pomoci. Usilujeme o rozvoj jejich samostatnosti, sociálního začlenění a o podporu rodin, které o ně pečují.

Své poslání naplňujeme prostřednictvím registrovaných sociálních služeb, odborného poradenství, vzdělávacích a volnočasových aktivit, dobrovolnických programů a osvětové činnosti, stejně jako dalšími formami podpory lidí s poruchou autistického spektra a jejich blízkých.

### Pro koho tu jsme

- děti, dospívající a dospělí s poruchou autistického spektra,
- rodiny a blízcí osob s PAS,
- pedagogové, asistenti pedagoga, sociální pracovníci, psychologové, lékaři a další pomáhající profese,
- zájemci o problematiku poruch autistického spektra,
- zaměstnavatelé zaměstnávající osoby s PAS nebo vytvářející podmínky pro jejich pracovní uplatnění.





## HISTORIE ORGANIZACE

Paspoint, z. ú. navazuje na činnost organizace Asociace pomáhající lidem s autismem APLA-JM, o.s., která vznikla v roce 2002 z iniciativy rodičů a odborníků s cílem podporovat osoby s poruchou autistického spektra a jejich rodiny. Od 1. ledna 2017 organizace působí pod názvem Paspoint, z. ú. a kontinuálně rozvíjí své poslání zaměřené na podporu osob s poruchou autistického spektra a jejich rodin.

Během svého působení organizace postupně rozšiřovala nabídku služeb podle potřeb lidí s autismem a jejich blízkých:

- 2003 – zahájení poskytování služby osobní asistence,
- 2006 – akreditace dobrovolnické služby,
- 2011 – registrace služby raná péče,
- 2014 – registrace služby sociální rehabilitace a otevření Poradenského centra,
- 2018 – registrace služby sociálně aktivizační služby pro rodiny s dětmi,
- 2024 – rozšíření služeb o Denní stacionář a Odlehčovací službu.
- 2025 – rozvoj Centra podpory

Vedle sociálních služeb organizace dlouhodobě rozvíjí vzdělávací a osvětové aktivity, realizuje volnočasové programy pro osoby s PAS a podporuje odbornou i laickou veřejnost v porozumění problematice autismu.

Dnes je Paspoint, z. ú. stabilní organizací poskytující odbornou, systematickou a komplexní podporu lidem s poruchou autistického spektra a jejich blízkým napříč různými etapami života.



# ORGANIZAČNÍ STRUKTURA

## VEDENÍ A SPRÁVA ORGANIZACE

**Zakladatelka ústavu:** Mgr. Zuzana Žampachová

**Správní rada ústavu:** Mgr. Zdeněk Farkas / Jana Kadlcová / Mgr. Andrea Malenová / MUDr. Rudolf Nenutil, CSc. / Ing. Helena Tesařová

– předsedkyně správní rady

**Ředitel:** Ing. Tomáš Dostál

**Ekonomické oddělení:** Daniela Kabelová / Jitka Lišková / Ing. Lucie Dadáková  
Ing. Lenka Strížová / Dana Vlachová

**Projektová manažerka:** Bc. Jana Ziminová / Mgr. Kristýna Rakusová

---

## OSOBNÍ ASISTENCE

**Vedoucí služby:** Mgr. Martin Polenský

**Klíčoví pracovníci:** Bc. Ladislav Bušek / Pavla Kubíčková / Martina Planičková, DiS. / Mgr. Simona Řičánková, DiS. / Barbora Sofková

**Osobní asistenti:** Jan Bačák / Tereza Čábelková / Ondřej Franta  
Bc. Magdaléna Havelková / Sabina Hudečková / Terezie Jemelková / Hana Kadlecová / Vojtěch Kára / Bc. Aneta Klepáčová / Anežka Lorencová / Iveta Nováčková / Bc. Nikol Machálková / Magdaléna Matalová / Jan Němec  
Pavla Podloucká / Eliška Řiháčková / Mgr. Renata Smutná / Bc. Magdaléna Sojková / Bc. Alžběta Staňková / Bc. Lucie Stárková / Jiří Šimčík / Jiří Zavadil  
Theodor Zdráhal / Andrea Zieglerová, DiS.

**Psychologové:** Mgr. Jakub Bednář / Mgr. Stanislav Konečný / Mgr. Simona Řiháčková

---

## RANÁ PÉČE

**Vedoucí služby:** Mgr. Veronika Pelánová

**Poradci:** Mgr. Adéla Vladovová / Mgr. Marie Klimpl / Mgr. Jana Kurfürstová  
Bc. Iva Šálovská, DiS. / Bc. Alžběta Urbánková / Bc. Veronika Dostálová  
Bc. Barbora Němcová Bc. Tereza Slobodová, Mgr. Karolína Kašpárková

**Psycholožka:** Mgr. Pavlína Venclovská Dvorská

**Pracovnice v sociálních službách:** Mgr. Jana Šaurová / Blanka Tomanová

---

## SOCIÁLNĚ AKTIVIZAČNÍ SLUŽBA PRO RODINY S DĚTMI

**Vedoucí služby:** Mgr. Lucie Hemalová

**Psychologové:** Mgr. Jakub Bednář / Mgr. Petra Höferová / Mgr. Vendula Konšelová / Mgr. Barbora Kubant / Mgr. Jan Lindner / Mgr. Simona Řiháčková / Mgr. Leona Sabolová / Mgr. Simon Trnka

**Speciální pedagožka:** Mgr. Jana Kurfürstová

**Sociální pracovníce:** Mgr. Lucie Hemalová / Bc. Alžběta Staňková  
Mgr. Kristýna Žilková

**Pracovnice v sociálních službách:** Hana Černá

---

## SOCIÁLNÍ REHABILITACE

**Vedoucí služby:** Mgr. Anna Kratochvílová / Mgr. Jana Mackovičová

**Sociální pracovníce:** Kateřina Glänznerová, DiS. / Ing. Zuzana Galle, DiS.  
Mgr. Simona Kotyzová

**Psycholožky:** Mgr. Michaela Hermanová / Mgr. Erika Zbiňovská  
Mgr. Anna Hábová / Mgr. Natálie Haltufová

**Speciální pedagožky:** Mgr. Anežka Přikrylová / Bc. Adéla Foberová

---

## DENNÍ STACIONÁŘ

**Vedoucí služby:** Mgr. Michaela Horutová

**Sociální pracovníce:** Mgr. Zuzana Pícková

**Pracovnice v sociálních službách:** Mgr. Olga Fronková Nasadilová  
Mgr. Jitka Omelková / Marie Jahnová

---

## ODLEHČOVACÍ SLUŽBA

**Vedoucí služby:** Mgr. Martina Vlašicová

**Pracovníci v sociálních službách:** Dana Hladilová Pilařová, DiS.  
Bc. Daniela Mocková / Mgr. Jana Valová / Mgr. Kristýna Světnicová  
Michaela Odehnalová / Miroslav Jančo / Jan Šembera

---

## CENTRUM PODPORY

**Koordinátorka:** Mgr. Renata Katovská

**Lektoři:** Mgr. Renata Katovská / Mgr. Veronika Pelánová / Blanka Tomanová / Bc. Alžběta Urbánková / Mgr. Adéla Vladovová / Bc. Veronika Dostálová / Mgr. Bc. Zuzana Vintrová / Mgr. David Drápela

**Psychologové:** Mgr. Simon Trnka / Mgr. Leona Sabolová / Mgr. Pavlína Hlavatá / Mgr. Vladimír Matoušek

---

## DOBROVOLNICKÉ CENTRUM

**Koordinátor:** Mgr. Martin Polenský / tým dobrovolníků

---

### VOLNOČASOVÉ AKTIVITY

**Koordinátor:** Mgr. Martin Polenský

**Organizace volnočasových kroužků:** Ing. Lucie Baranyiová / Michal Benda / Monika Hejlová / PhDr. Tereza Možná / Anežka Lorencová

**Realizace kroužků:** Tereza Čábelková / Simona Jahodová / Iva Kanclerová / Vojtěch Kára / Anežka Lorencová / Magdaléna Matalová  
Olívie Pospíšilová / Bc. Magdaléna Sojková / Jiří Šimčík / Petra Štěpánková / Jiří Zavadil

**Organizace výletů:** Bc. Aneta Klepáčová / Bc. Magdaléna Sojková

**Organizace letních táborů:** Michal Benda / Pavla Kubíčková / Mgr. Simona Řičánková / Barbora Sofková

**Realizace letních táborů:** Jan Bačák / Tereza Bartová / Mgr. Jakub Bednář / Michal Benda / Bc. Ladislav Bušek, DiS. / Tereza Čábelková  
Dana Jelínková / Bc. Aneta Klepáčová / Iveta Nováčková / Bc. Nikol Machálková / Magdaléna Matalová / Daniela Mocková / Jan Němec  
Mgr. Ivona Pástorová / Pavla Podloucká / Amálie Polenská / Adéla Schatralová / Bc. Magdaléna Sojková / Bc. Alžběta Staňková / Karolína Vlašánková / Tereza Vořechová / Theodor Zdráhal / Mgr. Magdaléna Zezulová / Andrea Zieglerová, DiS.

---

### VZDĚLÁVACÍ CENTRUM

**Koordinátorka:** Mgr. Renata Katovská

**Lektoři:** Mgr. Renata Katovská / Mgr. Stanislav Konečný / Mgr. Jana Kurfürstová / Mgr. Veronika Pelánová / Mgr. Simon Trnka / Bc. Alžběta Urbánková / Mgr. Klára Vrtěnová / Mgr. Leona Sabolová / Mgr. Klára Geislerová / Mgr. David Drápela / Mgr. Jakub Bednář, Mgr. Zuzana Žampachová, Mgr. Marie Klimpl, Jana Šaurová, Mgr. Lucie Jenišová



# RANÁ PÉČE

Vedoucí služby: **Mgr. Veronika Pelánová**

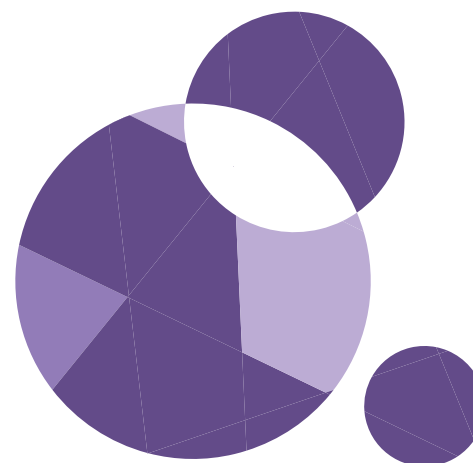
Raná péče je jednou ze služeb poskytovaných organizací Paspoint z. ú., která se prostřednictvím komplexní a systematické péče snaží zkvalitnit život rodinám, které pečují o dítě s PAS ve věku do 7 let.

Vzhledem k tomu, že chceme rodině pomoci v jejich přirozeném prostředí, službu poskytujeme převážně terénní formou. Tým pracovníků rané péče tvoří sociální pracovníci, odborný pracovník – psycholog a pracovník v sociálních službách. **V roce 2025 naše služba podpořila celkem 188 rodin, pracovníci uskutečnili 1 008 výjezdů v rámci celého Jihomoravského kraje (včetně jeho okrajových částí), na cestě ke klientům strávili přibližně 1 220 hodin a přímo v rodinách konzultovali celkem 2 045 hodin.** Dále bylo realizováno **502 ambulantních konzultací.** Z celkového počtu se jedná o **98 úvodních konzultací,** na kterých probíhají jednání se zájemci o službu. Zbytek zahrnuje převážně psychologické poradenství pro jednotlivé členy rodiny a konzultace, kde probíhá hodnocení vývojové úrovně dítěte nebo setkání s rodiči i dítětem v rámci trénování sociálních dovedností (včetně prezentace konkrétních přístupů, her a pomůcek). Pro naše rodiny jsme také zorganizovali několik besed a začátkem dubna úspěšnou akci „Lesní cesta všemi smysly“.

## Co nabízíme

- Pomoc s orientací v problematice PAS – na konzultacích dáváme rodičům dostatek prostoru pro diskusi na aktuální témata, průběžně je informujeme o plánovaných vzdělávacích akcích realizovaných nejen naší organizací, doporučujeme a půjčujeme jim vhodnou literaturu.
- Poradenství – poskytujeme rodičům informace o sociální podpoře, o službách, které mohou využívat, o postupu při zařazování dítěte do mateřské školy aj.
- Podporu – rodičům nasloucháme.
- Zpětnou vazbu – snažíme se rodičům zprostředkovat a zdůvodnit náš pohled na danou situaci.

- Zhodnocení schopností a dovedností dítěte s PAS – snažíme se najít silné a slabé stránky dítěte, abychom mohli zvolit správný postup při jeho rozvoji.
- Půjčování pomůcek – nabízíme k zapůjčení pomůcky, které mohou dítěti pomoci v jeho rozvoji.
- Vedení rodičů při navazování vztahu s dítětem – učíme rodiče hrát si se svým dítětem, upozorňujeme je na důležité momenty v jeho chování, ukazujeme jim, jak mohou zaujmout jeho pozornost, navázat spolupráci apod.
- Pomoc rodině zvládat běžné činnosti (pobyty doma, cestování MHD, procházka, návštěva lékaře, nakupování aj.) – pokud má dítě problém přizpůsobovat se měnícím se podmínkám a požadavkům, hledáme s rodiči cesty, jak tyto potíže zmírnit.
- Konzultace v MŠ – na žádost rodičů a se souhlasem ředitele realizujeme náhledy ve školce, kde se společně s pedagogy snažíme upravit podmínky tak, aby se zde všichni, v rámci možností, cítili dobře.
- Pravidelná setkávání rodičů – organizujeme rodičovské skupiny, kde společně řešíme různá témata.
- Sourozenecké skupiny – zprostředkováváme setkávání sourozenců dětí s PAS, kde se pod vedením psychologa učí na náročnou rodinnou situaci adaptovat.





# SOCIÁLNĚ AKTIVIZAČNÍ SLUŽBA PRO RODINY S DĚTMI S PORUCHAMI AUTISTICKÉHO SPEKTRA

Vedoucí služby: **Mgr. Lucie Hemalová**

Sociálně aktivizační služba (SAS) je ambulantní a terénní služba, která poskytuje podporu rodinám, jejichž dítě trpí některou z diagnóz poruch autistického spektra (PAS) nebo u něj existuje na tuto poruchu podezření. Podpora je zaměřena jak na rodiny, pro které je tato skutečnost nová, tak i na rodiny, u jejichž dětí je diagnóza známá delší dobu, ale jejich situace je dlouhodobě nepříznivá a nedokáže ji sama vyřešit. Smyslem je jim pomoci se zorientovat v nové tíživé situaci a poskytnout jim takovou podporu, která vychází z jejich potřeb a směřuje ke zlepšení jejich situace. Prostřednictvím odborné pomoci se snažíme zlepšit situaci uvnitř rodiny i její postavení a začlenění v širším okolí, její nezávislost a samostatnost. SAS poskytuje služby sociální, psychologické a speciálně pedagogické.

## Cílová skupina

- Rodiny s dětmi s poruchou autistického spektra nebo podezřením na diagnózu PAS ve věku 0 – 18 let.
- Rodiny s bydlištěm na území Jihomoravského kraje.

## Cíle sociálně aktivizační služby

- Předcházet, zmírnit nebo eliminovat příčiny ohrožení dítěte a poskytnout rodičům i dítěti pomoc a podporu k zachování celé rodiny.
- Poskytnout rodičům potřebné informace, pomoci jim zorientovat se v systému sociální podpory a služeb tak, aby věděli, na jaké instituce se v případě potřeby mohou obrátit a jak mají postupovat.
- Informovat rodiče o problematice PAS v jejich různých aspektech, se kterými se setkávají či v budoucnu budou potkávat.
- Stabilizovat situaci v úzkém rodinném kruhu (dítě s PAS, rodiče, sourozenci) i širší rodině.

- Co nejvíce posílit kompetence rodiny tak, aby v budoucnu byla schopna zvládat krizové situace samostatně.
- V rámci individuální i skupinové práce s dítětem podporovat psychomotorický a sociální vývoj dítěte s PAS tak, aby se dokázalo pohybovat v přirozeném prostředí, žít společně s rodiči a učit se novým dovednostem.
- Podpořit dítě s PAS v začlenění do širšího okolí (škola, volnočasové aktivity, vrstevníci aj.).
- Podpořit rodinu v sociálním začlenění, aby mohla v rámci svých možností a potřeb zvládat obvyklé činnosti a udržovat přirozené sociální vztahy a vazby s okolím.
- Zprostředkovávat vzájemná setkávání rodin s dětmi s PAS.

Součástí nabídky SAS je i skupinová práce různého zaměření.

### Skupiny

- Rodičovská – poskytování vzájemné podpory a sdílení zkušeností při řešení specifických problémů rodin s dítětem s PAS.
- Stimulační a socializační – nácvik dovedností, které dětem pomůžou začlenit se do školního prostředí, mezi spolužáky a zvládnout nároky školy/školky.
- Dětská – pro děti, které mají obtíže s koncentrací, pozorností, zklidněním.
- Sourozenecká – díky dětem s PAS, které potřebují speciální péči a bývá na ně soustředěna větší pozornost, se jejich sourozenci mohou cítit odstrčeně a nedostatečně vnímáni v rámci rodinného systému. Účelem skupiny je pomoci jim problémy zpracovávat a sdílet s ostatními.
- Dívčí – facilitace navazování kontaktů s vrstevníky a lepší socializace s ohledem na specifické projevy PAS u dívek.
- Dospívající – pro děti s PAS, které mají obtíže se začleňováním do kolektivu vrstevníků i širšího okolí kvůli deficitům spojených s jejich diagnózou, především v sociální oblasti a komunikačních dovednostech.

**Během roku 2025 jsme poskytli podporu celkem 149 rodinám.**

**Počet poskytnutých konzultací: 2 225.**

**Počet intervencí: 17 934.**

## SOCIÁLNÍ REHABILITACE

Vedoucí služby: **Mgr. Anna Kratochvílová**  
**Mgr. Jana Mackovičová (od srpna 2025)**

Sociální rehabilitace je služba poskytovaná dospívajícím a dospělým osobám, zejména s poruchou autistického spektra, které potřebují podporu při rozvoji dovedností nezbytných pro samostatný a nezávislý život v různých životních situacích. V roce 2025 byla služba poskytována klientům z celého Jihomoravského kraje, nejčastěji z oblasti ORP Brno, a dále z řady dalších regionů.

Cílem služby je posilovat schopnosti klientů v oblastech každodenního fungování, komunikace, sociálních dovedností, orientace ve společnosti, jednání s úřady a institucemi, vstupu na trh práce a v neposlední řadě také v oblasti duševní pohody a zvládání náročných situací. Dlouhodobě se zaměřujeme na podporu samostatnosti klientů v reálných životních situacích a jejich postupné začleňování do běžného života. Podpora je poskytována ambulantní, terénní i online formou podle individuálních potřeb klientů.

V roce 2025 jsme službu poskytli celkem 206 klientům. Dalších 62 osob bylo vedeno v evidenci zájemců a žadatelů o službu. V průběhu roku bylo realizováno 7 396 intervencí a 9 301 kontaktů. Každá spolupráce vychází z individuální situace klienta a je nastavována tak, aby odpovídala jeho aktuálním potřebám i možnostem v jednotlivých fázích života.

Součástí služby jsou také skupinové a komunitní aktivity, které doplňují individuální práci a umožňují klientům rozvíjet sociální dovednosti, posilovat samostatnost a trénovat situace v bezpečném prostředí s přesahem do běžného života. V roce 2025 jsme zorganizovali Den otevřených dveří, letní pobyt pro klienty a zapojili se i do několika veřejných a komunitních akcí, mezi které patřil Jarmark neziskovek „Jeden svět“ v Brně, Den sociálních služeb a Svátek seniorů v Bučovicích a další regionální aktivity.

Významným rozvojovým prvkem byl projekt „Kamarád“, zaměřený na podporu navazování přirozených sociálních kontaktů mezi klienty a posilování vrstevnických vztahů.

Součástí rozvoje služby bylo také vzdělávání pracovníků, kdy většina členů týmu absolvovala odborné školení v oblasti sexuality osob se zdravotním postižením. Toto vzdělávání patřilo mezi důležité rozvojové aktivity roku a přispělo k prohloubení kompetencí pracovníků při práci s tématy vztahů, dospívání a intimity u klientů.

V průběhu roku se službě podařilo navázat nové spolupráce s partnery z regionu a získat sponzorské a další finanční i materiální podpory, které přispěly k realizaci vybraných aktivit a dalšímu rozvoji služby.

Tým sociální rehabilitace tvoří sociální pracovníce, psychologičky a speciální pedagožka, které společně poskytují individuálně nastavenou podporu podle aktuálních potřeb klientů. Cílem jejich práce je posilovat samostatnost klientů a podporovat jejich co největší uplatnění v běžném životě.

## DENNÍ STACIONÁŘ

Vedoucí služby: **Mgr. Michaela Horutová**

Denní stacionář je ambulantní sociální služba poskytována lidem od 16 let věku s diagnostikovanou poruchou autistického spektra (PAS) a přidruženým mentálním postižením. Služba je určena těm, kteří se kvůli svému zdravotnímu postižení či dlouhodobému duševnímu onemocnění neobejdou bez nepřetržité pomoci jiné osoby. Jejich situace jim často neumožňuje pracovat ani trávit čas samostatně bez pomoci. Služba je poskytována s cílem zlepšit kvalitu života klientů a podpořit jejich samostatnost v co největší možné míře.

Sociální služba Denní stacionář je poskytována lidem žijícím na území Brno-město a Brno-venkov. Stacionář má maximální denní kapacitu šest osob. V roce 2025 využilo služby stacionáře celkem 11 klientů.

Provoz služby Denní stacionář zajišťuje 5 pracovníků na HPP – vedoucí služby, sociální pracovník a 3 pracovníci v sociálních službách.

V průběhu roku jsme realizovali aktivity zaměřené na podporu samostatnosti, sociálních dovedností a celkové kvality života našich klientů. Program zahrnoval výlety a zážitkové činnosti, které přirozeně rozvíjely orientaci v běžném prostředí a mezilidské vztahy.

Klienti navštívili mimo jiné Zoo Brno, Zoo Hodonín, Rájec-Jestřebí a také Pávilonia Brno. Součástí programu byly i venkovní aktivity, jako táboráky s opékáním špekáčků a společné vaření guláše na ohni. Tyto činnosti podporovaly nácvik praktických dovedností, komunikaci, spolupráci i posilování sociálních vazeb. Zároveň jsme klientům umožňovali zažívat běžné situace, například při návštěvách restaurací, cukráren, čímž jsme naplňovali hlavní cíle služby – podporu začlenění do společnosti a prožívání smysluplného, aktivního života.

Pracovníci Denního stacionáře se účastní pravidelných pracovních porad, na kterých sdílí informace o službě, řeší problémy vzešlé ze spolupráce s klienty, mohou přinášet nové podněty a připomínky ke službě.

V rámci dalšího vzdělávání se pracovníci průběžně účastnili odborných školení a kurzů s cílem zvyšovat kvalitu poskytované služby. V prvním pololetí roku 2025 absolvovaly všechny pracovníce stacionáře kurz první pomoci a dvoudenní akreditovaný kurz zaměřený na podporu pozitivního chování v praxi.

Vedoucí denního stacionáře se zúčastnila akreditovaného kurzu MPSV „Standardy kvality srozumitelně a od základu“, který přispěl k dalšímu rozvoji řízení služby v souladu s legislativními požadavky.

Součástí profesního rozvoje byly také odborné stáže. Pracovnice navštívily Domov pod hradem Žampach, kde se zaměřily na specializovanou péči o osoby s chováním náročným na péči. Vedoucí stacionáře absolvovala stáž v Denním stacionáři Effeta, kde došlo k navázání spolupráce a sdílení zkušeností, mimo jiné i s ohledem na společné klienty služby.

Tyto vzdělávací aktivity přispívají ke zkvalitňování péče, rozvoji odborných kompetencí pracovníků a zajištění individuálního a profesionálního přístupu ke klientům.

V denním stacionáři proběhlo pět supervizních setkání pod vedením supervizora.

Rádi bychom touto cestou poděkovali společnosti AirCon Service za významnou podporu našeho zařízení. V průběhu roku zajistila instalaci klimatizace v prostorách denního stacionáře a zároveň nám věnovala jednu klimatizační jednotku jako dar. Díky této spolupráci se výrazně zlepšily podmínky pro naše klienty i pracovníky, zejména v období letních měsíců. Velmi si této podpory vážíme.

Jedním z našich cílů je rozšiřování kapacity a dostupnosti našich služeb. S ohledem na rostoucí poptávku a potřeby rodin pečujících o osoby s poruchou autistického spektra a přidruženým mentálním postižením usilujeme o vznik dalších zařízení obdobného typu. Naší vizí je zřízení nového denního stacionáře s kapacitou přibližně 12 klientů, který by umožnil poskytovat individuálně zaměřenou a kvalitní péči dalším lidem, kteří ji nezbytně potřebují. Věříme, že tímto krokem přispějeme ke zlepšení dostupnosti specializovaných sociálních služeb a zvýšíme kvalitu života nejen klientů, ale i jejich rodin.



# OSOBNÍ ASISTENCE

Vedoucí služby: **Mgr. Martin Polenský**

Sociální služba osobní asistence je poskytována lidem se zdravotním postižením z celého Jihomoravského kraje, primárně osobám s autismem. Nejmladším klientům, kterým jsme poskytli osobní asistenci, byly 3 roky, nejstarší oslavil 68 let. **V osobní asistenci bylo v roce 2025 smluvně registrováno 87 klientů. 31 zájemců o osobní asistenci jsme museli odmítnout především z důvodu nedostatečné kapacity služby.**

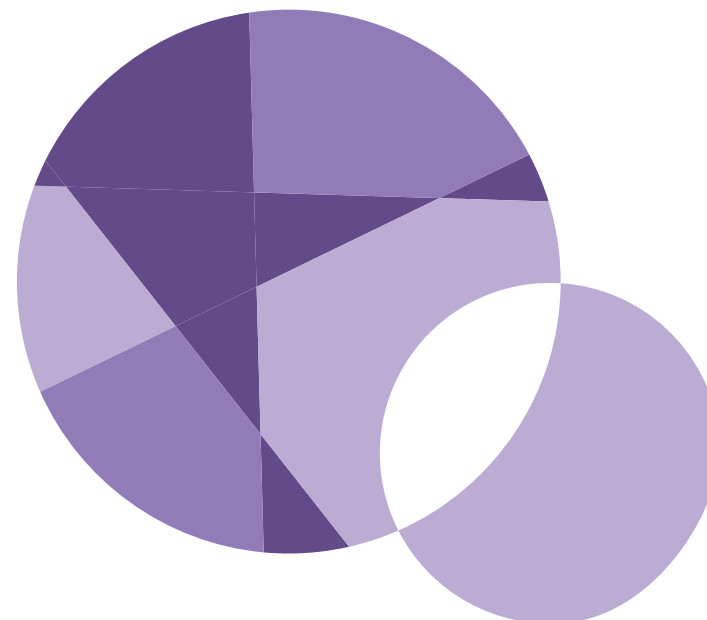
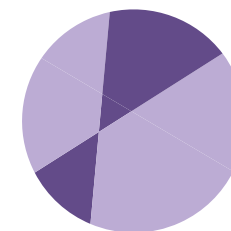
Díky tomu, že je Brno spádovou oblastí a centrem specializovaných škol či lékařů, odehrává se osobní asistence převážně na území města Brna, ačkoliv někteří klienti v Brně nebydlí. V posledních letech se nám ale daří více podpořit také klienty na území Brno-venkov, Blansko a Vyškov. **Asistenci jsme v roce 2025 poskytovali klientům z ORP Blansko, Boskovice, Brno, Bučovice, Hustopeče, Ivančice, Kuřim, Pohořelice, Rosice, Slavkov u Brna, Šlapanice, Tišnov, Vyškov, Znojmo a Židlochovice.**

Osobní asistence je v naší organizaci koncipována jako 24 hodinová služba. Klienti si mohou vybrat, kdy chtějí asistenci čerpat, za jakým účelem a kdo jim ji bude poskytovat. Obecným cílem osobní asistence je zkvalitnění života především lidem s autismem prostřednictvím poskytování profesionální osobní asistence. Posláním služby je umožnit klientům setrvat v jejich přirozeném prostředí, pomáhat při činnostech, které nemohou z důvodu své diagnózy vykonávat samostatně.

**V roce 2025 jsme realizovali 18 552 osobohodin při 2865 asistencích.**

Osobní asistence nejčastěji probíhá jako doprovod do školského zařízení, do stacionáře nebo jako trávení volného času, např. doprovodem ze školy domů, ze školy do volnočasových aktivit. Rodina má díky podpoře osobních asistentů možnost přiblížit se běžnému životu jiných rodin. Postupně navyšujeme počet asistencí i u dospělých klientů, které tak podporujeme při samostatném bydlení.

**V roce 2025 s námi spolupracovalo 28 asistentů.** Aktuálně máme stabilní tým 16 pracovníků, které v čase doplňuje zhruba 10 členná skupina pracovníků na DPP, kteří umožňují službě reagovat s větší dynamikou na potřeby klientů. Pracovníci osobní asistence, se zúčastňují pravidelných pracovních porad (intervizí), na kterých sdílejí informace o službě, řeší problémy vzniklé v souvislosti s asistencí, mohou přinášet nové podněty a připomínky ke službě. V rámci dalšího vzdělávání se zúčastňují školení a kurzů. Pro osobní asistenty pořádáme supervizní setkání pod vedením zkušených supervizorů.



# ODLEHČOVACÍ SLUŽBA

Vedoucí služby: **Mgr. Martina Vlašicová**

## Úvod a poslání služby

Terénní odlehčovací služba byla v roce 2025 poskytována ve všední dny v čase **od 7:00 do 17:00 hodin**.

- **Cílová skupina:** Osoby s poruchami autistického spektra (PAS) s oficiální věkovou hranicí pro poskytování služby od 1 roku věku.
- **Hlavní poslání:** Zajistit osobám s poruchami autistického spektra odpovídající potřeby vedoucí k zabezpečení jejich života v jejich přirozeném prostředí.
- **Podpora pečujících:** Zkvalitnit život rodinných příslušníků skrze dočasné zastoupení v náročné celodenní péči. Služba dává rodinám prostor pro:
  - o Odpočinek, regeneraci a řešení osobních záležitostí.
  - o Věnování času ostatním členům rodiny.
  - o Realizaci vztahů s přáteli a zapojení do místní komunity, což přímo **předchází jejich sociálnímu vyloučení**.

## Uživatelská skupina a regionální působnost

- **Počet klientů:** V roce 2025 služba podpořila **35 klientů** s PAS.
- **Věkové rozpětí:** Věková struktura klientů v tomto roce dosahovala **od 2 do 33 let**.
- **Geografický dosah:** Služba aktivně pokryla celkem **13 obcí s rozšířenou působností (ORP)** v regionu:
  - o Blansko, Boskovice, Brno-město, Břeclav, Bučovice
  - o Hodonín, Hustopeče, Ivančice, Šlapanice, Tišnov
  - o Vyškov, Znojmo, Židlochovice

## Obsah a forma poskytované péče

Služba probíhala primárně v terénu a nejčastěji zahrnovala tyto přímé činnosti:

- Smysluplné a bezpečné trávení volného času a doprovody na zájmové kroužky.
- Vyzvedávání klientů ze škol a školských zařízení.
- Pracovníci využívali čas doprovodu a přejezdů k praktickému **nácviku sociálních dovedností**:
  - o Trénink komunikace v běžných situacích.
  - o Nácvik nakupování v obchodech.
  - o Zvládání cestování hromadnou dopravou (MHD).

## Klíčové události a inovace roku 2025

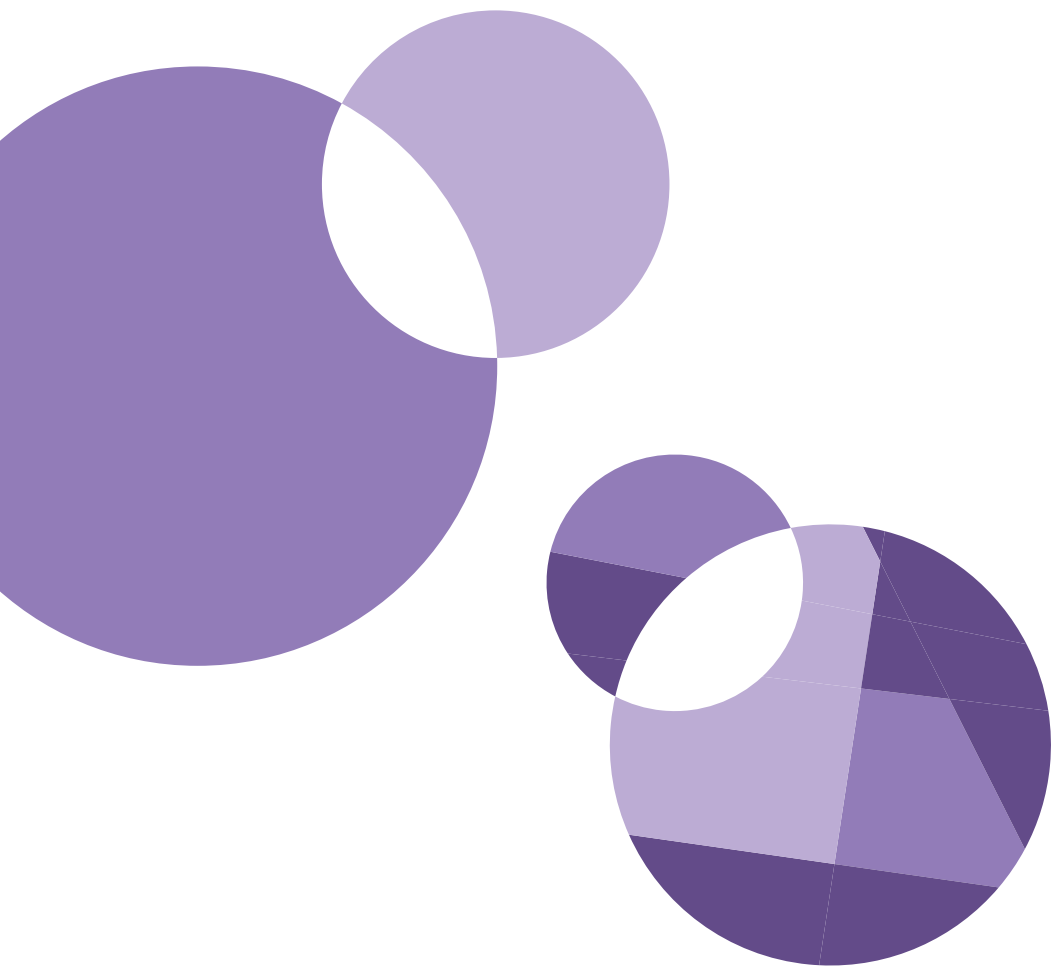
- **Premiérový projekt:** Úspěšně proběhl historicky první příměstský tábor pro klienty odlehčovací služby s PAS.
- **Specifický program:** Nabídl bezpečné zázemí a intenzivní péči přizpůsobenou náročným potřebám účastníků.
- **Odlehčení pro rodiny:** Akce umožnila pečujícím osobám získat souvislý prostor pro regeneraci během letních měsíců.
- **Ambulantní forma služby:** V průběhu roku probíhala příprava na rozšíření služby o ambulantní formu pomoci včetně zajištění prostor pro realizaci služby.

## Personální zajištění a rozvoj týmu

- **Stabilizace personálu:** Rok 2025 se nesl ve znamení konsolidace týmu po jeho rozsáhlé obměně v měsíci lednu.
- **Psychosociální podpora:** Pro udržení psychické pohody zaměstnanců byly zavedeny pravidelné nástroje pod vedením psychologů:
  - o Případové a týmové supervize.
  - o Řízené sdílecí skupinky.
- **Profesní vzdělávání:** Tým absolvoval specializované kurzy zaměřené na zvládání krizových situací:
  - o Péče o klienta s chováním náročným na péči.
  - o Certifikovaný kurz první pomoci.
  - o Náplň volného času dětí s PAS.

## Zpětná vazba a hodnocení kvality

- **Anketa spokojenosti:** Rodiny vyjádřily s fungováním a přístupem terénní služby vysokou spokojenost.
- **Rozvojové podněty:** Výsledky ankety jasně definovaly poptávku po úpravě provozu, která by rodinám ještě lépe pomohla:
  - o Potřeba **rozšíření provozní doby do večerních časů.**
  - o Poptávka po zavedení **víkendového provozu** služby.



# VZDĚLÁVACÍ CENTRUM

Koordinátorka: **Mgr. Renata Katovská**

V roce 2025 jsme úspěšně navázali na předchozí rok a pokračovali v realizaci našich vzdělávacích aktivit. Dlouhodobě evidujeme vysoký zájem o kurzy ze strany pedagogických pracovníků, který je významně podpořen možnostmi čerpání finančních prostředků z dotačních programů – především z tzv. šablon Operačního programu Jan Amos Komenský (OP JAK). Zároveň vnímáme rostoucí zájem ze strany rodičů dětí s poruchou autistického spektra (PAS), kteří u nás vyhledávají prakticky zaměřené informace využitelné v každodenní péči.

V průběhu roku 2025 jsme realizovali **celkem 51 vzdělávacích akcí**, z toho 26 v 1. pololetí a 25 ve 2. pololetí.

## Kurzy na míru

Významnou část naší činnosti tvořily kurzy přizpůsobené potřebám konkrétních organizací, kterých proběhlo celkem 18. Z tohoto počtu bylo 13 realizováno výjezdově přímo v mateřských a základních školách, ve školách zřízených dle § 16 odst. 9 školského zákona či v organizacích sociálních služeb. Zbývajících 5 kurzů na míru se uskutečnilo v zázemí školicích center organizace Paspoint.

## Přednášky pro třídní kolektivy

Uskutečnili jsme 18 přednášek pro spolužáky žáků s PAS na základních a středních školách. Tyto osvětové aktivity vnímáme jako klíčový nástroj pro podporu inkluze a budování respektujícího prostředí přímo ve školních kolektivech.

## Akreditované vzdělávání

V rámci programů s akreditací Ministerstva práce a sociálních věcí (MPSV) jsme úspěšně zrealizovali 4 kurzy.

## Standardně vypsané kurzy

Pro veřejnost a individuální zájemce proběhlo 11 otevřených kurzů zaměřených na aktuálně poptávaná témata. Mezi nejatraktivnější z nich patřila tradičně oblast sensorického zpracování.

Sledovaným trendem je rostoucí poptávka po privátních kurzech pro celé pracovní (nejen pedagogické) týmy, které se ukazují jako vysoce efektivní forma rozvoje. Obsah i rozsah vzdělávání – nejčastěji v délce 4 nebo 8 vyučovacích hodin – vždy nastavujeme flexibilně na míru konkrétní organizaci a tématům, která daný tým v praxi aktuálně řeší.

Za zásadní součást naší činnosti považujeme průběžné inovace vzdělávací nabídky a úzkou spolupráci s externími odborníky. Díky tomu můžeme účastníkům zprostředkovávat nejnovější poznatky i prakticky využitelné přístupy. V oblasti nabídky pro pedagogické pracovníky základních škol nadále pracujeme na rozvoji a propagaci našich témat. Zkušenosti z praxe jasně ukazují, že největší zájem je o besedy pro spolužáky a školení na míru, což budeme v naší nabídce aktivně reflektovat i v budoucnu.

Rok 2025 byl pro oblast vzdělávání mimořádně úspěšný. Podařilo se nám udržet vysokou kvantitu i špičkovou kvalitu realizovaných kurzů, což se stabilně odráží v pozitivních zpětných vazbách a opakované účasti našich klientů.

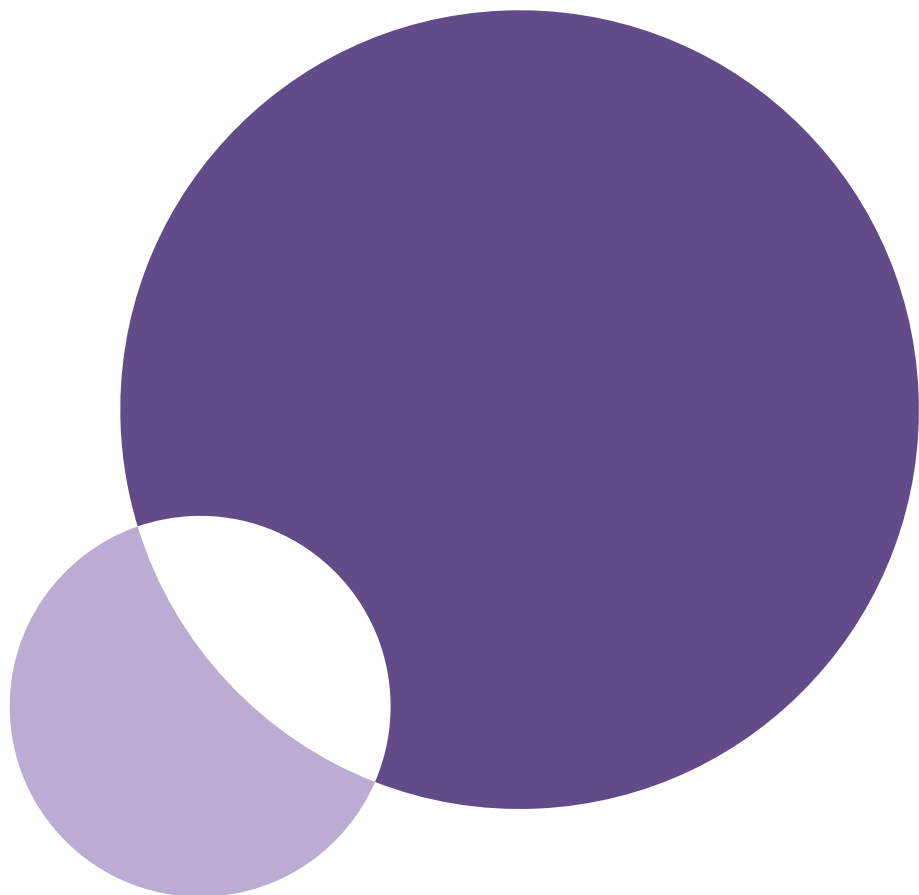
*„Samé superlativy, seminář krásně veden, lektorka milá s neuvěřitelným přehledem. Oceňuji ochotu předávat dobré zkušenosti, vychytávky a vlastní postřehy dál. Vše se osvětlí a pochopením dá obrovský smysl v práci i v životě. Naprostá spokojenost a paní lektorce přeji mnoho elánu a děkuji za její krásnou energii.“ — účastnice kurzu Dítě s obtížemi v sensorickém zpracování, 6. 3. 2025*

*„Profesionální, odborný přístup, praktické. Získal jsem motivaci pro další práci. Děkuji.“ — účastník kurzu Praktické využití principů strukturovaného učení u dětí a žáků s PAS, 9. 9. 2025*

*„Srovnala jsem si, zda postupuji správně při práci s dítětem s PAS a odnesla jsem si praktické informace, jak to ještě vylepšit, vyzkoušet další postupy.“*

*Kurzy Paspointu jsou vždy přínosné, doporučuji.* – účastnice kurzu Jak podpořit dítě s autismem v porozumění okolí, 3. 12. 2025.

Hlavním cílem pro rok 2026 je nadále rozvíjet kvalitu a odbornost poskytovaného vzdělávání tak, aby účastníci odcházeli maximálně spokojení, opakovaně se k nám vraceli a doporučovali naše kurzy svému profesnímu i osobnímu okolí.



# CENTRUM PODPORY

Koordinátorka: **Mgr. Renata Katovská**

Centrum podpory Paspoint poskytuje odbornou pomoc dětem a dospívajícím s poruchou autistického spektra (PAS) a jejich rodinám žijícím převážně na území Jihomoravského kraje. Naším hlavním posláním je pomáhat rodinám lépe porozumět specifickým potřebám dítěte, rozvíjet jeho individuální schopnosti a nabízet praktické nástroje pro úspěšné zvládnání každodenních výzev doma, ve škole i v širším sociálním prostředí.

V Centru podpory Paspoint věříme, že klíčem k úspěšné pomoci je partnerství. Ve spolupráci s rodinami systematicky vyhledáváme oblasti, ve kterých potřebují největší oporu, a nabízíme jim širokou škálu provázaných služeb a podpůrných aktivit. Velký důraz přitom klademe na celkovou duševní pohodu našich klientů i jejich rodin a na vytváření bezpečného, respektujícího prostoru pro zvládnání náročných životních situací.

Při práci s dětmi a dospívajícími s poruchou autistického spektra (PAS) stavíme na dlouholetých zkušenostech z oblasti školství i sociálních služeb. Náš zkušený tým v dané problematice se nadále kontinuálně vzdělává a získané dovednosti i nové poznatky citlivě aplikuje tak, aby maximálně odpovídaly jedinečným potřebám každého dítěte a přinášely mu co největší užitek. Prostřednictvím této komplexní odborné pomoci a individuálního přístupu nabízíme rodinám nejen cenné informace a praktické strategie, ale také potřebné zázemí, oporu a vědomí, že na své výzvy a každodenní starosti nejsou sami.

Napříč všemi našimi aktivitami zůstává nejvyšší prioritou striktně individuální přístup. Rodiče jsou pro nás rovnocennými partnery, které pravidelně a transparentně informujeme o průběhu spolupráce, dosažených pokrocích i plánovaných cílech. Podle povahy konkrétní služby jim nabízíme odborné konzultace, sdílíme ukázky z práce s dítětem, umožňujeme jejich přímou účast na setkáních, případně vypracováváme hodnotící zprávy za dané období.

Naším cílem je předávat klientům i rodičům praktické podněty využitelné v domácím prostředí a poskytovat jim pevnou oporu všude tam, kde to přispěje ke stabilizaci a zlepšení situace celé rodiny. Pro dosažení co nejlepšího výsledku jsme plně otevřeni spolupráci s dalšími odborníky a institucemi, aby byla podpora rodin co nejkomplexnější – zejména s pedagogy v mateřských a základních školách, pracovníky speciálně pedagogických center a dalšími navazujícími organizacemi.

V průběhu roku jsme realizovali široké spektrum odborných podpůrných, diagnostických a intervenčních aktivit zaměřených na dítě i celou rodinnou buňku.

## **Centrum podpory nabízí tyto služby:**

- Speciálně pedagogická diagnostika
- Podpora senzorického zpracování
- Neuro-vývojová stimulace Pohybem se učíme®
- Podpora komunikačních dovedností
- Program cílené podpory
- Předškolní příprava
- Psychologická podpora (pro děti, dospívající s PAS a jejich rodiny)
- Nácviky sociálně-komunikačních dovedností
- Podpora dítěte ve škole
- Podpůrná skupina pro rodiče

Odborné zázemí střediska tvoří stabilní a zkušený interdisciplinární tým, ve kterém působí speciální pedagogové, logopedi, psychologové a sociální pracovníci. V roce 2025 mělo Centrum podpory 12 zaměstnanců.

V roce 2024 se na nás s žádostí o pomoc během čtyř měsíců obrátilo a podporu získalo 39 klientů. Odborníci centra v tomto období uskutečnili 152 individuálních konzultací a intervencí zaměřených na specifické potřeby dětí s PAS a jejich nejbližších.

V roce 2025 bylo v centru evidováno již **138 klientů** (rodin s dětmi a dospívajícími s poruchou autistického spektra), kteří postupně získali odbornou podporu. Ke konci kalendářního roku bylo 70 z nich plně aktivních.

Celkově jsme za rok 2025 realizovali **755 individuálních konzultací či intervencí**.

Do nadcházejícího roku vstupujeme s jasným cílem nadále zvyšovat kvalitu, provázanost a dostupnost poskytovaných služeb. Chceme flexibilně reagovat na aktuální potřeby rodin v celém našem regionu, poskytovat špičkovou péči, rozšiřovat náš tým o další kvalifikované odborníky a soustavně posilovat mezioborovou spolupráci.

Naší trvalou prioritou zůstává podpora dětí a dospívajících s PAS tak, aby mohli v maximální možné míře rozvinout svůj vnitřní potenciál a žít spokojenější, samostatnější a plnohodnotný život.

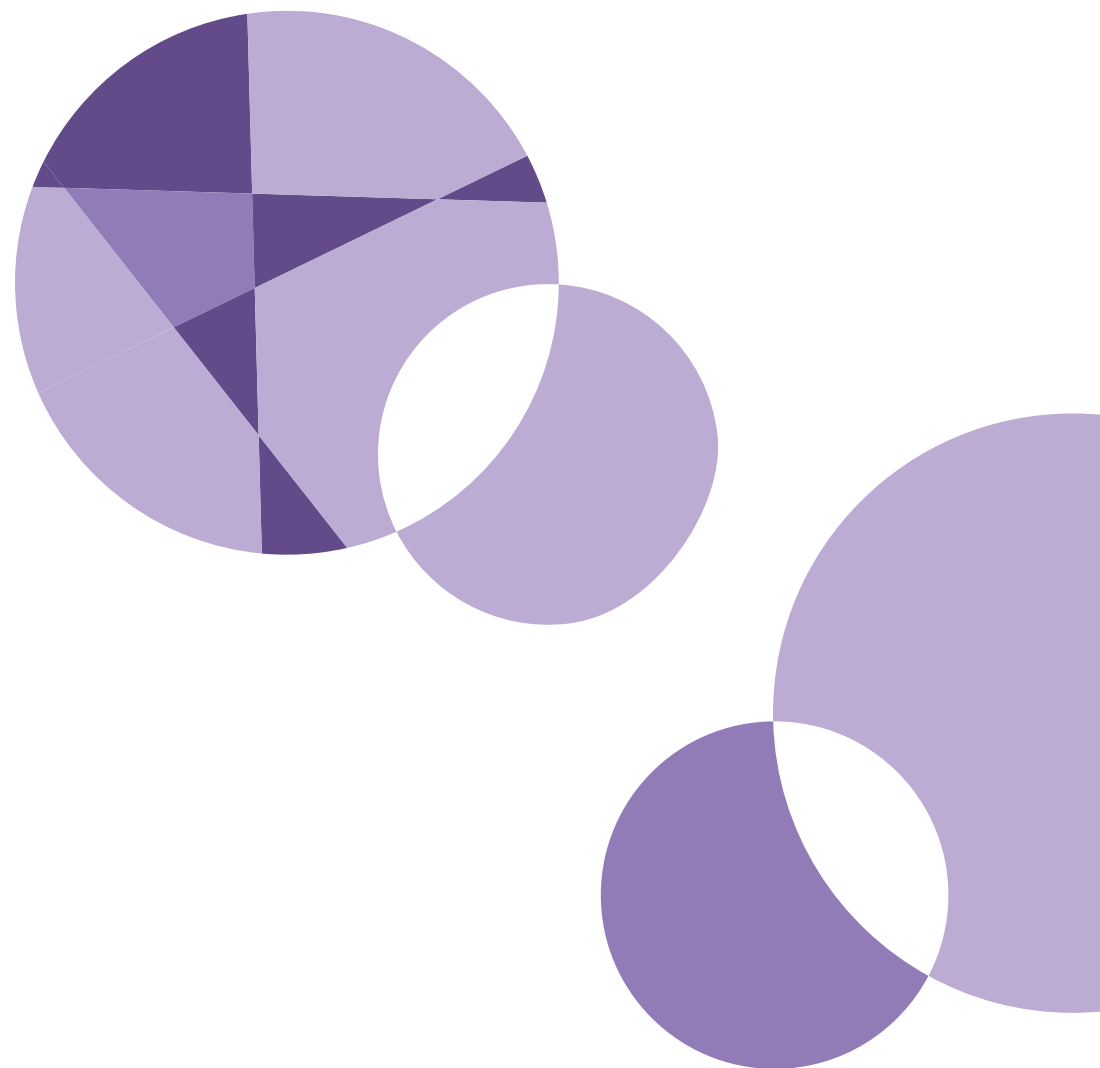
### Prázdninové výletování

Během letních prázdnin jsme v rámci činnosti Centra podpory zorganizovali novou letní aktivitu Prázdninové výletování – specifickou formu příměstského tábora. Tato akce byla určena pro děti s poruchou autistického spektra (PAS), které navštěvují mateřskou školu nebo dětskou skupinu, jsou zvyklé trávit čas bez rodičů, mají základní pohybové dovednosti a zkušenost s cestováním. Aktivita proběhla ve dvou letních turnusech: 7. 7. – 11. 7. 2025 a 18. 8. – 22. 8. 2025. Na každém turnusu se sešlo 5 dětí, které doprovázeli 4 zkušení lektoři. Program probíhal každý den od 8:30 do 14:30 hodin a hlavní zázemí nám poskytla služba rané péče Paspoint na Dornychu v Brně.

Celý týden jsme trávili aktivně na výletech a venkovních programech za každého počasí – první turnus byl spíše deštivý, zatímco během druhého panovala velká letní horka. První den obou turnusů jsme zahájili vzájemným seznamováním v tělocvičně a na zahradě Autistické školy Brno, na pracovišti Štolcova. V dalších dnech jsme již vyráželi na rozmanitá místa. Navštívili jsme koupaliště na Riviére, Aquapark Kohoutovice, Wellness Kuřim, hřiště u Anthroposu, podnikli jsme výlet vlakem na statek za Brno, prošli se oborou Holedná a užili si plavbu parníkem po Brněnské přehradě.

Na obou turnusech se sešla skvělá sestava dětí. Díky precizní organizaci, promyšlenému plánování dopředu, intenzivní přítomnosti lektorů, respektování specifik dětí a využívání vizualizace (např. fotografií míst, kam

půjdeme) jsme nemuseli řešit žádné zásadní potíže a všechno jsme společně krásně zvládli. Tato příprava zajistila dětem potřebnou předvídatelnost a pohodu. Oba týdny jsme si moc užili a těšíme se na další Prázdninové výletování následující léto.



# VOLNOČASOVÉ AKTIVITY

Koordinátor: **Mgr. Martin Polenský**

Volnočasové aktivity jsou mnoho let nedílnou součástí Paspointu. V závislosti na podpoře dobrovolníků a našich spolupracovníků se snažíme o konstantní nabídku aktivit, kterou příležitostně rozšiřujeme. V roce 2025 nám s volnočasovými aktivitami pomáhalo 10 dobrovolníků. Jim patří dík za realizaci aktivit, stejně tak jako dalším našim zaměstnancům, kteří nám pomohli vysoce nad rámec svých povinností.

## Volnočasové KROUŽKY

Každým rokem pořádáme volnočasové kroužky pro děti s autismem. Stabilně to jsou především 2 sportovní kroužky, ale průběžně otevíráme i kroužky jiného zaměření. Na podzim 2025 to byl kreativní kroužek, který jsme otevřeli společně s kolegy ze školy na ulici M. Hubnerové. Kapacita každého kroužku je zhruba pět účastníků a jeho trvání je jedna hodina. Snažíme se, aby na každém kroužku byli alespoň tři asistenti. Vedoucí kroužků připravují krátké aktivity, kterými děti provázejí. Při realizaci kroužků velmi oceňujeme pomoc dobrovolníků. **V roce 2025 se našich kroužků účastnilo 18 dětí.**

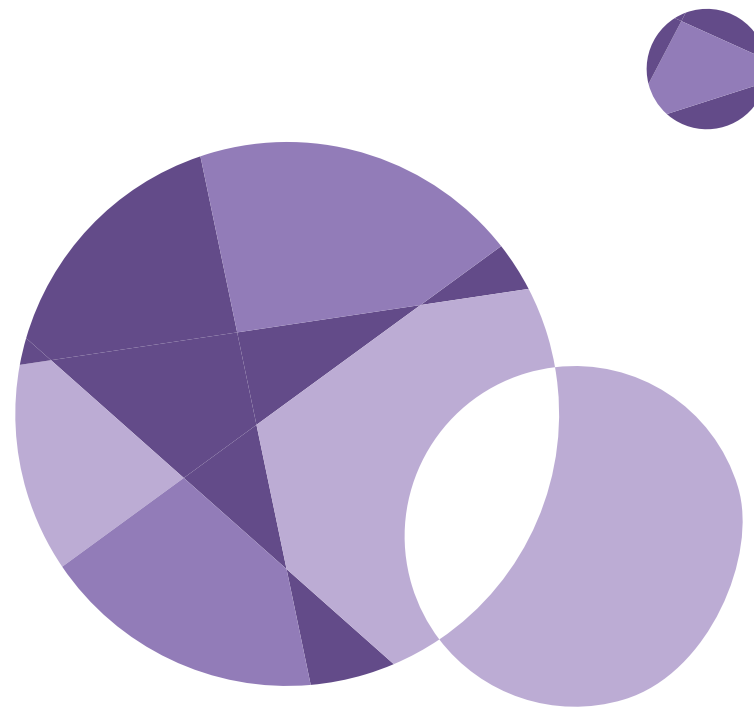
## Víkendové VÝLETY

Pravidelně jednou měsíčně jsou pořádány výlety do přírody a za památkami. Výlety bývají o sobotách a jsou primárně určeny rodičům s dětmi nebo dospělým lidem s autismem, kteří nepotřebují speciální podporu. O cílech výletů informujeme zájemce předem. I při těchto aktivitách rádi přivítáme podporu ze strany dobrovolníků. **V roce 2025 se našich výletů účastnilo 19 převážně dospělých lidí s autismem.**

## Letní TÁBORY

V roce 2025 jsme organizovali **3 týdenní letní pobytové tábory a rovněž 2 týdenní příměstské tábory** pro děti s autismem. Asistenti a dobrovolníci zajišťují komfortní průběh tábora pro všechny jeho účastníky. Každý účastník má pro sebe v průběhu celého tábora k dispozici „svého“ asistenta, kama-

rada, se kterým společně absolvuje připravený program. Táborů se účastní děti s autismem ve věku 5 až 18 let. Abychom měli možnost všem vytvořit tábory individuálně na míru, účastní se jich 5 až 10 dětí v závislosti na aktuálních podmínkách. **V roce 2025 se našich příměstských táborů zúčastnilo 14 dětí a na pobytových táborech jsme přivítali 20 dětí a mladých lidí s autismem.**





## DOBROVOLNICKÉ CENTRUM

Koordinátor: **Mgr. Martin Polenský**

Dobrovolnickou službu máme akreditovanou u Ministerstva vnitra. Dobrovolnické centrum v Paspoint, z. ú. je nerozlučně spjata s volnočasovými aktivitami, které Paspoint, z. ú. organizuje. Dobrovolníci pomáhají v kroužcích, kde lektorovi pomáhají s přípravou pomůcek a zároveň pomáhají jednotlivým dětem v realizovaných aktivitách. Stejný princip dobrovolnické pomoci probíhá na táborech a výletech. Děti s autismem vyžadují specifickou podporu. Proto jsou kroužky i tábory Paspoint, z. ú. koncipovány tak, aby každý nebo téměř každý účastník měl zajištěného asistenta, který dítěti/klientovi pomáhá s orientací v prostoru i čase, případně s dalšími činnostmi, které klient potřebuje. Pokud s námi dobrovolníci spolupracují dlouhodobě, tak se zapojují do činnosti pravidelných kroužků. V opačném případě nám pomáhají při jednorázových akcích (např. tábor, výlet, propagační akce organizace apod.). Dobrovolníci jsou z převážné většiny studenti, ale není výjimkou mít mezi dobrovolníky i zaměstnance firem apod. Dobrovolníkům poskytujeme odborné proškolení a průběžnou podporu.

# JAK NÁM MŮŽETE POMOCI



## FINANČNÍM DAREM

**Trvalým příkazem nebo příspěvkem** na hlavní bankovní účet **2900644193/2010** nebo na účet veřejné sbírky 220644205/2010.



## VĚCNÝM DAREM NEBO SLUŽBOU

Kancelářské potřeby  
Grafické a tiskařské služby  
Propagační materiál  
Pomoc s drobnými opravami



## DOBROVOLNICTVÍM

Velkou pomocí je i Váš zájem bezplatně pomoci a věnovat Váš čas realizaci našich volnočasových aktivit, výletů, táborů a osvětových akcí.



## ZAMĚSTNÁNÍM OSOB S PAS

# DĚKUJEME

# DONÁTOŘI A DÁRCI

## Dary – děkujeme všem, kteří nás podpořili

- drobní dárci do 10 tis.
- dárci prostřednictvím společnosti Donio s.r.o.

## Veřejná sbírka – děkujeme všem, kteří nás podpořili

Jihomoravský kraj / MMB / OŠML / Znojmo / Brno-sever / Brno-Líšeň  
Boskovice / Blansko / Velatice / Kuřim / Šlapanice / Židlochovice / Tišnov  
Nadační fond IT people – projekt Počítače dětem / Colordot s.r.o. / rodina Müllerových / Učení zAbavou / 3lobit s.r.o. / Autismus a my: Z jiného světa s.r.o. / Učíme se rádi / DMA Praha / Potravinová banka pro Brno a Jihomoravský kraj, z.s.



Město  
Slapanice



MČ Brno  
Zebětín



MČ Brno  
Líšeň



MČ Brno  
Sever



Obec  
Velatice



Město  
Židlochovice



Město  
Blansko



POTRAVINOVÁ BANKA  
PRO BRNO A JIHMORAVSKÝ KRAJ, z.s.



# ÚČETNICTVÍ A VÝROK AUDITORA

## AUDIT ÚČETNÍ ZÁVĚRKY za rok 2025

Paspoint, z. ú., IČ: 265 89 907

Nezávislý auditor Komory auditorů České republiky ing. Dagmar Langerová, ev.č.aud.opr. 0251

### Základní údaje :

#### Ověřovaná účetní jednotka :

Společnost:	Paspoint, z.ú.
Sídlo :	Anenská 10/10, 602 00 Brno
Registrace :	KS v Brně, oddíl U, vložka 184 Datum vzniku společnosti : 4. 4 2002
IČO :	265 89 907
Statutární orgán :	ing. Tomáš Dostál, ředitel
Předmět činnosti:	udržování, rozvoj, zvyšování soběstačnosti potřebných osob, zvyšování vzdělanostní úrovně potřebných osob, hodnotné naplňování volnočasových aktivit potřebných osob, zvyšování a rozšiřování možností pracovního uplatnění potřebných osob a pomoc při hledání pracovního uplatnění, poskytování informací a podpory potřebným osobám při jednání s veřejnými úřady i třetími osobami, poskytování podpory při uspokojování bytové potřeby potřebným osobám, včetně provozování chráněného bydlení v souladu s ust. § 51 zákona č. 108/2006 Sb., o sociálních službách, ve znění pozdějších předpisů (dále jen zákon o sociálních službách), domovů pro osoby se zdravotním postižením v souladu s § 48 zákona o sociálních službách a poskytování dalších asistenčních služeb s tímto spojených, zvyšování veřejného povědomí o problémech a potřebách potřebných osob, poskytování sociálního poradenství a sociálně terapeutických činností potřebným osobám, poskytování rané péče potřebným osobám, asistence při zvládnutí běžných úkonů péče o vlastní osobu, při osobní hygieně, nebo poskytnutí podmínek pro osobní hygienu, při stravování nebo pomoci při zajištění stravy, pomoc při zajištění chodu domácnosti a další péče o potřebné osoby, poskytování osobní asistence, zvyšování kvality života a fyzického a duševního zdraví potřebných osob včetně podpory jejich integrace do společenského prostředí Podpora systematické a komplexní profesionální pomoci lidem s poruchou autistického spektra (PAS) respektive s pervazivními vývojovými poruchami (PVP) a jejich rodinám
Audit vypracoval:	ing. Dagmar Langerová nezávislý auditor Komory auditorů ČR ev. č. audit. oprávnění 0251 Bezručova 614, 667 01 Židlochovice
Ověřované období:	od 1. 1. 2025 – 31. 12. 2025, účetní závěrka k 31.12.2025
Datum předložení zprávy:	28. května 2026

Dle  
vyhlásky č.  
564/2002  
Sb.

## ROZVAHA

Název a právní forma účetní jednotky:

ke dni 31.12.2025

Pasport, z.ú.

zapsaný ústav

(v celých tisících Kč)

Sídlo účetní jednotky:

Anenská 10/10

Brno 602 00

Předmět činnosti účetní jednotky:

poskytování sociálních služeb

IČ

265 89 907

### AKTIVA

		Číslo řádku	Stav k prvnímu dni účetního období	Stav k poslednímu dni účetního období
<b>A.</b>	<b>Dlouhodobý majetek celkem (A.I.+A.II.+A.III.+A.IV.)</b>	1	294	360
<b>A.I.</b>	<b>Dlouhodobý nehmotný majetek celkem (součet A.I.1. až A.I.7.)</b>	2	0	0
	1. Nehmotné výsledky výzkumu a vývoje	3		
	2. Software	4		
	3. Ocenitelná práva	5		
	4. Drobný dlouhodobý nehmotný majetek	6		
	5. Ostatní dlouhodobý nehmotný majetek	7		
	6. Nedokončený dlouhodobý nehmotný majetek	8		
	7. Poskytnuté zálohy na dlouhodobý nehmotný majetek	9		
<b>A.II.</b>	<b>Dlouhodobý hmotný majetek celkem (součet A.II.1 až A.II.10.)</b>	10	595	678
	1. Pozemky	11		
	2. Umlécká díla, předněty a sbírky	12		
	3. Stavby	13	310	310
	4. Hmotné movité věci a jejich soubory	14	265	368
	5. Přístavkové celky trvalých porostů	15		
	6. Dospělé zvířata a jejich skupiny	16		
	7. Drobný dlouhodobý hmotný majetek	17		
	8. Ostatní dlouhodobý hmotný majetek	18		
	9. Nedokončený dlouhodobý hmotný majetek	19		
	10. Poskytnuté zálohy na dlouhodobý hmotný majetek	20		
<b>A.III.</b>	<b>Dlouhodobý finanční majetek celkem (součet A.III.1. až A.III.6.)</b>	21	0	0
	1. Podíly - ovládaná nebo ovládající osoba	22		
	2. Podíly - podstatný vliv	23		
	3. Dluhové cenné papíry držené do splatnosti	24		
	4. Zápůjčky organizačním složkám	25		
	5. Ostatní dlouhodobé zápůjčky	26		
	6. Ostatní dlouhodobý finanční majetek	27		
<b>A.IV.</b>	<b>Oprávký k dlouhodobému majetku celkem (součet A.IV.1. až A.IV.11.)</b>	28	-301	-318
	1. Oprávky k nehmotným výsledkům výzkumu a vývoje	29		
	2. Oprávky k softwaru	30		
	3. Oprávky k ocenitelným právům	31		
	4. Oprávky k drobnému dlouhodobému nehmotnému majetku	32		
	5. Oprávky k ostatnímu dlouhodobému nehmotnému majetku	33		
	6. Oprávky ke stavbám	34	-16	-31
	7. Oprávky k samostatným hmotným movitým věcem a souborům hmotných movitých věcí	35	-285	-285
	8. Oprávky k přístavkovým celkům trvalých porostů	36		
	9. Oprávky k zlíkadnímu stádu a tažným zvířatům	37		
	10. Oprávky k drobnému dlouhodobému hmotnému majetku	38		
	11. Oprávky k ostatnímu dlouhodobému hmotnému majetku	39		
<b>B.</b>	<b>Krátkodobý majetek celkem (B.I.+B.II.+B.III.+B.IV.)</b>	40	10130	11171
<b>B.I.</b>	<b>Zásoby celkem (součet B.I.1. až B.I.9.)</b>	41	27	27
	1. Materiál na skladě	42	27	27
	2. Materiál na cestě	43		
	3. Nedokončená výroba	44		
	4. Převazy vlastní výroby	45		
	5. Výroby	46		

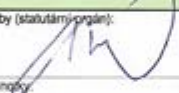
6.	Made a ostatní zvířata a jejich skupiny	47		
7.	Zboží na skladě a v prodejnách	48		
8.	Zboží na cestě	49		
9.	Poskytnuté zálohy na zásoby	50		
<b>B.II.</b>	<b>Pohledávky celkem (součet B.II.1. až B.II.19.)</b>	51	640	675
	1. Odebřatelé	52	113	164
	2. Směnky k inkasu	53		
	3. Pohledávky za eskontované cenné papíry	54		
	4. Poskytnuté provozní zálohy	55	525	511
	5. Ostatní pohledávky	56	2	0
	6. Pohledávky za zaměstnanci	57		
	7. Pohledávky za institucemi sociálního zabezpečení a veřejného zdravotního pojištění	58		
	8. Daň z příjmů	59		
	9. Ostatní přímé daně	60		
	10. Daň z přidané hodnoty	61		
	11. Ostatní daně a poplatky	62		
	12. Nároky na dotace a ostatní zúčtování se státním rozpočtem	63		
	13. Nároky na dotace a ostatní zúčtování a rozpočtem orgánů územních samosprávných celků	64		
	14. Pohledávky za společníky sdruženými ve společnosti	65		
	15. Pohledávky z prvního termínovaných operací a opcí	66		
	16. Pohledávky z vydaných dluhopisů	67		
	17. Jiné pohledávky	68		
	18. Dohadné účty aktivní	69		
	19. Opravná položka k pohledávkám	70		
<b>B.III.</b>	<b>Krátkodobý finanční majetek celkem (součet B.III.1. až B.III.7.)</b>	71	9451	10452
	1. Peněžní prostředky v pokladně	72	25	41
	2. Ceniny	73		
	3. Peněžní prostředky na účtech	74	9426	10411
	4. Majetkové cenné papíry k obchodování	75		
	5. Dluhové cenné papíry k obchodování	76		
	6. Ostatní cenné papíry	77		
	7. Peníze na cestě	78		
<b>B.IV.</b>	<b>Jiné aktiva celkem (součet B.IV.1. až B.IV.2.)</b>	79	12	17
	1. Náklady příštích období	80	12	17
	2. Příjmy příštích období	81		
	<b>AKTIVA CELKEM (A. + B.)</b>	82	10424	11531

### PASIVA

		Číslo řádku	Stav k prvnímu dni účetního období	Stav k poslednímu dni účetního období
<b>A.</b>	<b>Vlastní zdroje celkem (A.I. + A.II.)</b>	1	600	777
<b>A.I.</b>	<b>Jmenný celkem (A.I.1. + A.I.2. + A.I.3.)</b>	2	655	699
	1. Vlastní jmění	3	295	350
	2. Fondy	4	370	349
	3. Odešňovací rozdíly z přecenění finančního majetku a závazků	5		
<b>A.II.</b>	<b>Výsledek hospodaření celkem (A.II.1. + A.II.2. + A.II.3.)</b>	6	-65	78
	1. Účet výsledku hospodaření	7	x	
	2. Výsledek hospodaření ve schvalovacím řízení	8	-65	78
	3. Nerozlišený zisk, neuhrazená ztráta minulých let	9	0	0
<b>B.</b>	<b>Cizí zdroje celkem (B.I. + B.II. + B.III. + B.IV.)</b>	10	9824	10754
<b>B.I.</b>	<b>Rezervy celkem (B.I.1.)</b>	11	0	0
	1. Rezervy	12		
<b>B.II.</b>	<b>Dlouhodobé závazky celkem (součet B.II.1.+B.II.7.)</b>	13	6	6
	1. Dlouhodobé úvěry	14		
	2. Vydané dluhopisy	15		
	3. Závazky z pronájmu	16		
	4. Přijaté dlouhodobé zálohy	17	6	6
	5. Dlouhodobé směnky k úhradě	18		
	6. Dohadné účty pasivní	19		
	7. Ostatní dlouhodobé závazky	20		
<b>B.III.</b>	<b>Krátkodobé závazky celkem (součet B.III.1. až B.III.23.)</b>	21	9632	10593



1. Dodavatelé	22	439	163
2. Směny k úhradě	23		
3. Přijaté zálohy	24	61	26
4. Ostatní závazky	25	39	0
5. Zaměstnanci	26	2098	2 816
6. Ostatní závazky vůči zaměstnancům	27	12	14
7. Závazky k institucím sociálního zabezpečení a veřejného zdravotního pojištění	28	1105	1 528
8. Daň z příjmů	29	0	0
9. Ostatní přímé daně	30	193	345
10. Daň z přidané hodnoty	31		
11. Ostatní daně a poplatky	32		
12. Závazky ze vztahu k státnímu rozpočtu	33	223	0
13. Závazky ze vztahu k rozpočtu orgánů územních samosprávných celků	34	2	0
14. Závazky z upsaných nesplicených cenných papírů a podílů	35		
15. Závazky ke společníkům sdruženým ve společnosti	36		
16. Závazky z pevných termínovaných operací a opcí	37		
17. Jiné závazky	38		
18. Krátkodobé úvěry	39		
19. Eskontní úvěry	40		
20. Vydané krátkodobé dluhopisy	41		
21. Vlastní dluhopisy	42		
22. Dohadné účty pasivní	43	528	511
23. Ostatní krátkodobé finanční výpomoci	44	4932	5 190
<b>B.IV. Jiná pasiva celkem (součet B.IV.1, až B.IV.23.)</b>	<b>45</b>	<b>186</b>	<b>155</b>
1. Výdaje příštích období	46		
2. Výnosy příštích období	47	186	155
<b>PASIVA CELKEM</b>	<b>48</b>	<b>10424</b>	<b>11531</b>

Sestaveno dne: 28. 5. 2026	Podpis odpovědné osoby (statutární orgán): 	Podpis osoby odpovědné za účetnictví (jméno podpis): Ing. Lucie Dedáková
Předmět činnosti: sociální služby	Právní forma účetní jednotky: zapsaný ústav	Osoba odpovědná za účetní závěrku (jméno a podpis): Ing. Tomáš Dostál 

Paspoint, z.ú. -I-  
Anenská 10/10, 602 00 Brno  
IČO: 265 89 907



Die vyhlášky  
č. 504/2002  
Sb.

## VÝKAZ ZISKU A ZTRÁTY

ke dni 31.12.2025

(v celých tisících Kč)

IČ

265 89 907

Název a právní forma účetní jednotky:

Paspoint, z.ú.

zapsaný ústav

Sídlo účetní jednotky:

Anenská 10/10

602 00 Brno

Předmět činnosti účetní jednotky:

poskytování sociálních služeb

A.	Náklady	Číslo řádku	Skutečnost k rozvahovému dni		
			Hlavní činnost	Hospodářská činnost	Celkem
A.I.	<b>Spotřebované nákupy a nakupované služby (součet A.I.1. až A.I.6.)</b>	1	x	x	x
	1. Spotřeba materiálu, energie a ostatních neskladových dodávek	2	8 985	338	9 323
	2. Prodané zboží	3	2 608	54	2 662
	3. Opravy a udržování	4	0	0	0
	4. Náklady na cestovné	5	384	2	386
	5. Náklady na reprezentaci	6	400	10	413
	6. Ostatní služby	7	1	0	1
		8	5 589	272	5 861
A.II.	<b>Změny stavu zásob vlastní činnosti a aktivace (součet A.II.7. až A.II.9.)</b>	9	0	0	0
	7. Změna stavu zásob vlastní činnosti	10	0	0	0
	8. Aktivace materiálu, zboží a vnitřní organizačních služeb	11	0	0	0
	9. Aktivace dlouhodobého majetku	12	0	0	0
A.III.	<b>Osobní náklady (součet A.III.10. až A.III.14.)</b>	13	39 358	1 054	40 412
	10. Mzdové náklady	14	29 700	872	30 572
	11. Základní sociální pojištění	15	9 543	81	9 624
	12. Ostatní sociální pojištění	16	0	0	0
	13. Základní sociální náklady	17	115	1	116
	14. Ostatní sociální náklady	18	0	0	0
A.IV.	<b>Daně a poplatky (A.IV.15.)</b>	19	18	0	18
	15. Daně a poplatky	20	18	0	18
A.V.	<b>Ostatní náklady (součet A.V.16. až A.V.22.)</b>	21	2	0	2
	16. Smluvní pokuty, úroky z prodání, ostatní pokuty a penále	22	0	0	0
	17. Odpisy nedobytné pohledávky	23	0	0	0
	18. Nákladové úroky	24	0	0	0
	19. Kursové ztráty	25	0	0	0
	20. Dary	26	0	0	0
	21. Manka a škody	27	0	0	0
	22. Jiné ostatní náklady	28	2	0	2
A.VI.	<b>Odpisy, prodaný majetek, tvorba a použití rezerv a opravných položek (součet A.VI.23. až A.VI.27.)</b>	29	16	0	16
	23. Odpisy dlouhodobého majetku	30	16	0	16
	24. Prodaný dlouhodobý majetek	31	0	0	0
	25. Prodané cenné papíry a podíly	32	0	0	0
	26. Prodaný materiál	33	0	0	0
	27. Tvorba a použití rezerv a opravných položek	34	0	0	0
A.VII.	<b>Poskytnuté příspěvky (A.VII.28.)</b>	35	0	0	0
	28. Poskytnuté členské příspěvky a příspěvky zúčtované mezi organizačními složkami	36	0	0	0
A.VIII.	<b>Daň z příjmů</b>	37	0	0	0
	29. Daň z příjmů	38	0	0	0
	<b>Náklady celkem (A.I.+A.II.+A.III.+A.IV.+A.V.+A.VI.+A.VII.+A.VIII.)</b>	39	49 379	1 352	49 771
B.	<b>Výnosy</b>	40	x	x	x
B.I.	<b>Provozní dotace (B.I.1.)</b>	41	45 967	0	45 967
	1. Provozní dotace	42	45 967	0	45 967
B.II.	<b>Přijaté příspěvky (součet B.II.2. až B.II.4.)</b>	43	13	0	13
	2. Přijaté příspěvky zúčtované mezi organizačními složkami	44	0	0	0
	3. Přijaté příspěvky (dary)	45	13	0	13
	4. Přijaté členské příspěvky	46	0	0	0





B.II.	Tržby za vlastní výroky a zboží	47	2 277	1 454	3 731
B.IV.	Ostatní výnosy (součet B.IV.5. až B.IV.10.)	48	138	0	138
5.	Smluvní pokuty, úroky z prodlení, ostatní pokuty a penále	49	0	0	0
6.	Platby za odepsané pohledávky	50	0	0	0
7.	Výnosové úroky	51	20	0	20
8.	Kurzové zisky	52	0	0	0
9.	Zúčtování fondů	53	0	0	0
10.	Jiné ostatní výnosy	54	118	0	118
B.V.	Tržby z prodeje majetku (součet B.V.11 až B.V.15.)	55	0	0	0
11.	Tržby z prodeje dlouhodobého nehmotného a hmotného majetku	56	0	0	0
12.	Tržby z prodeje cenných papírů a podílů	57	0	0	0
13.	Tržby z prodeje materiálu	58	0	0	0
14.	Výnosy z krátkodobého finančního majetku	59	0	0	0
15.	Výnosy z dlouhodobého finančního majetku	60	0	0	0
	<b>Výnosy celkem (B.I.+B.II.+B.III.+B.IV.+B.V.)</b>	<b>61</b>	<b>43 395</b>	<b>1 434</b>	<b>43 843</b>
C.	Výsledek hospodaření před zdaněním	62	10	62	78
D.	Výsledek hospodaření po zdanění	63	16	82	78

Sestaveno dne:  
28. 5. 2026

Podpis odpovědné osoby (statutární orgán):

Podpis osoby odpovědné za účetnictví (jméno podpis):  
Ing. Lucie Dudáková

Předmět činnosti:  
sociální služby

Právní forma účetní jednotky:  
zapsaný ústav

Osoba odpovědná za účetní závěrku (jméno a podpis):  
Ing. Tomáš Dostál

**Paspoint, z.ú. -I-**  
Anenská 10/10, 602 00 Brno  
IČO: 265 89 907

Paspoint, z.ú.  
IČO: 265 89 907

Priloha č. 1 Dlouhodobý majetek 2025	Pořizovací cena		Snižovací hodnoty		Čistá (zůstatková) hodnota	
	Podléhající zůstatek	Úspěchy	Opravné položky k 1.1.	Opravné položky k 31.12.	Pročíslovaný zůstatek	Konečný zůstatek
Software	0	0	0	0	0	0
Ostatní nehmotný	0	0	0	0	0	0
Proskýnutá zálohy na nehmotný majetek	0	0	0	0	0	0
Nedokonalý nehmotný majetek	0	0	0	0	0	0
<b>Dlouhodobý nehmotný majetek celkem</b>	<b>0</b>	<b>0</b>	<b>0</b>	<b>0</b>	<b>0</b>	<b>0</b>
Pozemky	310 000	0	0	0	310 000	278 000
Stavby	0	0	0	0	0	0
Stroje a zařízení	285 086	0	0	0	285 086	0
Dopravní prostředky	0	0	0	0	0	0
Invence	81 000	0	0	0	81 000	81 000
Ostatní věc movité	0	0	0	0	0	0
Proskýnuté zálohy na hmotný majetek	0	0	0	0	0	0
Nedokonalý hmotný majetek	0	0	0	0	0	0
<b>Dlouhodobý hmotný majetek celkem</b>	<b>676 086</b>	<b>0</b>	<b>0</b>	<b>0</b>	<b>676 086</b>	<b>360 000</b>
<b>DLOUHODOBÝ MAJETEK CELKEM</b>	<b>676 086</b>	<b>0</b>	<b>0</b>	<b>0</b>	<b>676 086</b>	<b>360 000</b>

Jméno a podpis osoby odpovědné za účetnictví:  
Ing. Lucie Dudáková

Jméno a podpis osoby zodpovědné za účetní závěrku:  
Ing. Tomáš Dostál

*Dudáková*

*Dostál*

**Paspoint, z.ú. -I-**  
Anenská 10/10, 602 00 Brno  
IČO: 265 89 907





Paspoinť, z.ú.  
Anenská 10, 602 00 Brno  
IČ: 265 89 907  
email: kancelar@paspoint.cz

# PŘÍLOHA V ÚČETNÍ ZÁVĚRCE

sestavená k 31. 12. 2025

Paspoinť, z.ú.

Anenská 10/10, 602 00 Brno  
IČ: 265 89 907



Paspoinť, z.ú.  
Anenská 10, 602 00 Brno  
IČ: 265 89 907  
email: kancelar@paspoint.cz

## Obsah

I. Základní údaje.....	3
II. Obecné účetní zásady .....	5
II.1. Dlouhodobý majetek .....	4
II.2. Cenné papíry a podíly .....	4
II.3. Zásoby .....	4
II.4. Pohledávky .....	4
II.5. Cizoměnové transakce.....	6
II.6. Časové rozlišení .....	6
II.7. Bezúplatně nabytý dlouhodobý majetek, investiční dotace a dary .....	6
II.8. Veřejná sbírka.....	6
II.9. Přijaté dary.....	6
II.10. Přijaté dotace.....	7
II.11. Vlastní jmění.....	7
II.12. Daň z příjmů.....	7
III. Doplnující údaje k výkazům.....	8
III.1. Dlouhodobý majetek .....	8
III.2. Podíly, podílové listy, dluhopisy, akcie .....	8
III.3. Dluhy po splatnosti z titulu daní, sociálního či zdravotního pojištění .....	8
III.4. Závazky.....	8
III.5. Majetek neuvedený v rozvaze.....	8
III.6. Závazky nevykázané v rozvaze .....	8
III.7. Osobní náklady .....	9
III.8. Odměna přijatá statutárním auditorem.....	10
III.9. Náklady a výnosy mimořádné svým objemem nebo původem .....	10
III.10. Zástavy a ručení .....	10
III.11. Přijaté dotace a dary .....	10
III.12. Veřejná sbírka.....	11
III.13. Výsledek hospodaření a daň z příjmu .....	12
III.14. Významné události mezi rozvahovým dnem a okamžikem sestavení účetní závěrky .....	13





**Paspoint, z.ú.**  
Anenská 10, 602 00 Brno  
IČ 265 89 907  
email: kancelar@paspoint.cz

## I. Základní údaje

Účetní období: 1. 1. 2025 – 31. 12. 2025

Název: Paspoint, z.ú.  
Sídlo organizace: Anenská 10/10, 602 00 Brno  
Právní forma: ústav  
Rejstřík ústavů: zápis v rejstříku ústavů, vedeného Krajským soudem v Brně, oddíl U, vložka 184

Identifikační číslo: 265 89 907

Statutární orgán:

Ředitel: Ing. Tomáš Dostál

Správní rada:

Předsedkyně: Ing. Helena Tesařová

Členové: Jana Kadlcová

Mgr. Zdeněk Farkas

Mgr. Alena Malenová

MUDr. Rudolf Nenutil, CSc.

Datum vzniku: 4. 4. 2002

Účel (poslání):

- udržování, rozvoj, zvyšování soběstačnosti potřebných osob
- zvyšování vzdělanostní úrovně potřebných osob
- hodnotné naplňování volnočasových aktivit potřebných osob
- zvyšování a rozšiřování možností pracovního uplatnění potřebných osob a pomoc při hledání pracovního uplatnění
- poskytování informací a podpory potřebným osobám při jednání s veřejnými úřady i třetími osobami
- poskytování podpory při uspokojování bytové potřeby potřebným osobám, včetně provozování chráněného bydlení v souladu s ust. § 51 zákona č. 108/2006 Sb., o sociálních službách, ve znění pozdějších předpisů (dále jen zákon o sociálních službách), domovů pro osoby se zdravotním postižením v souladu s § 48 zákona o sociálních službách a poskytování dalších asistenčních služeb s tímto spojených
- zvyšování veřejného povědomí o problémech a potřebách potřebných osob
- poskytování sociálního poradenství a sociálně terapeutických činností potřebným osobám
- poskytování rané péče potřebným osobám
- asistence při zvládnutí běžných úkonů péče o vlastní osobu, při osobní hygieně nebo poskytnutí podmínek pro osobní hygienu, při stravování nebo pomoc při zajištění stravy, pomoc při zajištění chodu domácnosti a další péče o potřebné osoby.



**Paspoint, z.ú.**  
Anenská 10, 602 00 Brno  
IČ 265 89 907  
email: kancelar@paspoint.cz

k) poskytování osobní asistence  
l) zvyšování kvality života a fyzického a duševního zdraví potřebných osob, včetně podpory jejich integrace do společenského prostředí

Hlavní činnost: poskytování sociálních služeb

Vedlejší činnost: pořádání školení v oblasti práce s lidmi s PAS

Kategorie účetní jednotky: malá

Zakladatel: Mgr. Zuzana Žampachová

Vklad: 0,-- Kč





## II. Obecné účetní zásady

### II.1. Dlouhodobý majetek

Organizace eviduje v dlouhodobém hmotném majetku hmotný majetek s dobou použitelnosti vyšší než 1 rok a s pořizovací cenou vyšší než 80.000 Kč, účtuje o něm na účtech dlouhodobého majetku a vykazuje ho v rozvaze. Hmotný majetek v pořizovací ceně nižší než 80.000 Kč účtuje organizace do nákladů a z toho vybraný majetek, určený vnitropodnikovou směrnicí, se eviduje v operativní evidenci.

Organizace eviduje v dlouhodobém nehmotném majetku nehmotný majetek s dobou použitelnosti vyšší než 1 rok a s pořizovací cenou vyšší než 60.000 Kč. Nehmotný majetek v pořizovací ceně nižší než 60 tis. Kč účtuje organizace do nákladů a z toho vybraný majetek, určený vnitropodnikovou směrnicí, se eviduje v operativní evidenci.

Úroky nejsou součástí pořizovací ceny dlouhodobého majetku.

Stavby a budovy odepisuje organizace 20 let, ostatní samostatné hmotné movité věci organizace odepisuje po dobu 5 let.

### II.2. Cenné papíry a podíly

Organizace nemá žádné cenné papíry ani podíly.

### II.3. Zásoby

Organizace eviduje v zásobách pouze nevyužité samotesty na Covid.

### II.4. Pohledávky

Pohledávky se oceňují při svém vzniku jmenovitou hodnotou. Organizace běžně netvoří opravné položky. O případné tvorbě opravné položky může rozhodnout ředitel organizace.

### II.5. Cizoměnové transakce

Majetek a závazky pořízené v cizí měně se oceňují v českých korunách v kurzu platném ke dni jejich vzniku (vyhlášeným ČNB k předchozímu pracovnímu dni).



### II.6. Časové rozlišení

Organizace účtuje o nákladech příštích období. Prostřednictvím nákladů příštích období časově rozlišuje náklady, které souvisí s dalšími obdobími.

Organizace účtuje o výnosech příštích období, a to zejména v případě již přijatých, ale zatím nepoužitých dotací a nadačních příspěvků.

### II.7. Bezúplatně nabytý dlouhodobý majetek, investiční dotace a dary

Ve vlastním jmění na účtu skupiny 901 – Vlastní jmění organizace účtuje o zdrojích pořízení bezúplatně nabytého dlouhodobého majetku stejně tak jako o investičních dotacích nebo účelových investičních darech. Tato částka je pak rozpouštěna na účet skupiny 649 – Jiné ostatní výnosy současně s účtováním odpisů.

### II.8. Veřejná sbírka

Ve fondech na účtu 911 – Fond veřejné sbírky organizace účtuje o zdrojích získaných z veřejné sbírky. Průběžně organizace účtuje o použití výtěžku veřejné sbírky podvojným zápisem na vrub fondu veřejné sbírky ve prospěch účtu 682 – Přijaté dary.

Při použití výtěžku veřejné sbírky na úhradu ztrát (lze použít jen u středisek, která jsou uvedena v účelu veřejné sbírky) účtuje organizace na základě schválení účetní závěrky a zúčtování hospodářského výsledku radou, a to zápisem na vrub účtu 911 – Fond veřejné sbírky a ve prospěch účtu 931 – Hospodářský výsledek ve schvalovacím řízení.

Vykazovaný stav fondu veřejné sbírky odpovídá neutracené částce z veřejné sbírky určené pro další použití, tj. stavu sbírkového bankovního účtu.

### II.9. Přijaté dary

Ve fondech na účtu 911 – Fond\_dary účtuje organizace o přijatých darech. Průběžně organizace účtuje o použití darů podvojným zápisem na vrub fondu\_dary a ve prospěch 682 - Přijaté dary. Vykazovaný stav fondu dary odpovídá neutracené částce přijatých darů.

### II.10. Přijaté dotace

Přijaté dotace jsou prostředky poskytnuté z veřejných zdrojů, tedy zejména ze zdrojů státního rozpočtu, z rozpočtů územně samosprávných celků, ze zdrojů státních rozpočtů cizích států apod.

O těchto prostředcích účtuje organizace při přijetí na závazkových účtech skupiny 34, popřípadě rovnou ve výnosech na účtu 691 – Dotace. V případě, že není celá přijatá částka dotace do konce roku utracena, je zbylá částka vykázána jako závazek na



**Paspoint, z.ú.**  
Anenskó 10, 402 00 Bno  
IČ 265 89 907  
email: kancelar@paspoint.cz

účtu skupiny 34 – Závazky vůči státnímu rozpočtu. V případě, že je utraceno v rámci dotovaného projektu více, než bylo zatím v rámci dotace přijato, účtuje organizace na vrub účtu skupiny 385 – příjmy příštích období ve prospěch účtu 691 – Dotace, tak aby výsledek hospodaření z dotace byl vždy nulový.

### II.11. Vlastní jmění

Na účtu 901 – Vlastní jmění je evidována částka 350 000,-. Jedná se o investiční dotace v částce 381 000,- ponížené o odpisy.

### II.12. Daň z příjmů

Organizace je veřejně prospěšným poplatníkem v souladu s §17a zákona č. 586/1992 Sb., o daních z příjmů, ve znění pozdějších předpisů (dále jen ZDP).

Organizace uplatňuje osvobození darů podle §19b odst. 2 b) ZDP vždy, když je to možné.



**Paspoint, z.ú.**  
Anenskó 10, 402 00 Bno  
IČ 265 89 907  
email: kancelar@paspoint.cz

### III. Doplňující údaje k výkazům

#### III.1. Dlouhodobý majetek

Přehled dlouhodobého majetku je uveden v příloze č. 1.

#### III.2. Podíly, podílové listy, dluhopisy, akcie

Organizace není společníkem s neomezeným ručením v žádných subjektech. Organizace nedoržuje žádné podíly, podílové listy, dluhopisy, akcie ani jiné cenné papíry.

#### III.3. Dluhy po splatnosti z titulu daní, sociálního či zdravotního pojištění

Organizace žádné takové dluhy nemá.

#### III.4 Závazky

##### III.4.1. Krátkodobé závazky

Významná částka, kterou organizace eviduje jako krátkodobý závazek, je přijatá návratná, bezúročná finanční výpomoc od JMK v částce 5 190 000,-. Finanční prostředky byly poskytnuty JMK na základě smlouvy č. JMK099611/25/OSV. Účelem návratné finanční výpomoci je výpomoc poskytovatelům sociálních služeb pro zajištění plynulého financování sociálních služeb v období od začátku kalendářního roku 2026 do doby vyplacení 1. splátky dotace poskytnuté dle §101 zákona č. 108/2006 Sb.

##### III.4.2. Dlouhodobé závazky

Organizace nemá žádné dlouhodobé závazky se splatností delší než 5 let od rozvahového dne.

#### III.5. Majetek neuvedený v rozvaze

Drobný majetek organizace eviduje v operativní evidenci.

#### III.6. Závazky nevykázané v rozvaze

Organizace nemá žádné závazky, které by k rozvahovému dni nebyly vykázané v rozvaze.





### III.7. Osobní náklady

Průměrný počet zaměstnanců

Průměrný přepočtený zaměstnanců v roce 2024	Průměrný přepočtený zaměstnanců v roce 2025
54	55

z toho členů řídicích orgánů

Počet řídicích pracovníků v roce 2024	Počet řídicích pracovníků v roce 2025
8	8

Osobní náklady na zaměstnance, z toho na členy řídicích orgánů

	2024 v tis. Kč		2025 v tis. Kč	
	Osobní náklady na zaměstnance	Osobní náklady na členy řídicích orgánů	Osobní náklady na zaměstnance	Osobní náklady na členy řídicích orgánů
Mzdové náklady	26 412	0	30 672	0
Zákonné sociální pojištění	8 421	0	9 624	0
Ostatní sociální pojištění	0	0	0	0
Zákonné sociální náklady	102	0	116	0
Ostatní sociální náklady	0	0	0	0

Členům orgánů v roce 2025 nebyly poskytnuty žádné odměny ani funkční požitky, nebyly jim poskytnuty ani žádné půjčky, úvěry, záruky či jiná plnění. Odměna statutárního ředitele je zahrnuta v celkové částce.

Členové orgánů nemají žádnou účast v osobách, s nimiž organizace v roce 2025 uzavřela smluvní vztahy.



### III.8. Odměna přijatá statutárním auditorem

Organizace podle § 415 odst.2 zák. č. 89/2012 Sb., občanský zákoník, podléhá povinnosti auditu účetní závěrky. Odměna auditora odpovídá smluvním ujednáním.

### III.9. Náklady a výnosy mimořádné svým objemem nebo původem

V roce 2025 nevykazuje organizace žádné náklady nebo výnosy, které by byly mimořádné svým původem nebo objemem.

### III.10. Zástavy a ručení

Majetek organizace není zatížen žádným zástavním právem. Organizace neposkytla ani nepřijala žádná ručení.

### III.11. Přijaté dotace, dary a nadační příspěvky

V roce 2025 byly přijaty následující dotace:

Poskytovatel	Dotace / Kč	Vratka / Kč
MPSV prostřednictvím JMK	34 114 200	0
JMK	4 806 500	0
MVČR	0	0
Obce	7 046 044	0
<b>Provozní dotace celkem</b>	<b>45 966 744</b>	<b>0</b>

V roce 2025 byly přijaty následující dary (jednotlivě uvedeny významné dary, tj. dary v částce nad 10 000 Kč, ostatní jsou uvedeny souhrnně):

Poskytovatel	v tis. Kč	Komentář
jednotlivé dary nad 10 tisíc Kč	0	dary nad 10 tis. nebyly přijaty
ostatní dárci	38	Finanční dar

Na účtu 911-fond dary byl počáteční zůstatek k 1.1.2025.....41 tis.

V roce 2025 byly přijaty dary v částce .....38 tis.

V roce 2025 byly použity dary v částce.....15 tis.

Rozdíl, 64 tis. Kč, jsou dary nepoužité v roce 2025 a tvoří zůstatek účtu 911 -

Fond\_dary.



**Paspoint, z.ú.**  
Anenská 10, 602 00 Brno  
IČ 265 89 907  
email: kancelar@paspoint.cz

### III.12. Veřejná sbírka

Organizace měla v roce 2025 povolení pořádat jednu veřejnou sbírku:

Číslo jednací a datum rozhodnutí: JMK/107480/2014 ze dne 17. 09. 2014  
Číslo sbírkového účtu: 2200644205/2010  
Osoba oprávněná jednat ve věci sbírky: Ing. Tomáš Dostál  
Datum zahájení sbírky: 22. 09. 2014  
Datum ukončení sbírky: sbírka bude konána na dobu neurčitou  
Účel sbírky: Shromažďování finančních prostředků na financování osobní asistence, volnočasových aktivit, rané péče, sociální rehabilitace, dobrovolníků, vzdělávání, sociální aktivizační služby, denního stacionáře, odlehčovací služby a intervenčního centra

### Výtěžek sbírky v roce 2025

Převod z minulého roku	169 163,20 Kč
Hrubý výtěžek sbírky ve 2025	20 128 Kč
Čistý výtěžek sbírky ve 2025	20 128 Kč
V roce 2025 využito	0

Částka k dalšímu použití ve výši 189 291,27 Kč je uložena na bankovním účtu veřejné sbírky a tvoří zůstatek účtu 911 – Fond, veřejná sbírka.

### III.13. Výsledek hospodaření a daň z příjmu

Výsledek hospodaření (ztráta) za rok 2024 byl zúčtován proti účtu: 911.004 Fond provozní v částce -64.598,86 Kč

Za rok 2025 organizace vykazuje zisk ve výši 78.406,64 Kč. Základ daně z příjmu ve výši 0 Kč byl zjištěn následovně:



**Paspoint, z.ú.**  
Anenská 10, 602 00 Brno  
IČ 265 89 907  
email: kancelar@paspoint.cz

položka	v tisících
hospodářský výsledek účetní	78
náklady na hlavní činnost - ztrátová	0
neuznatelné náklady	1
účetní odpisy převyšující odpisy daňové	16
příjmy na hlavní činnost	-16
základ daně	79
osvobození podle §20, odst. ZDP	79

Osvobozená daň ve výši 17 tis. bude v roce 2026 použita na náklady služeb.

### III.14. Významné události mezi rozvahovým dnem a okamžikem sestavení účetní závěrky

Mezi rozvahovým dnem a okamžikem sestavení účetní závěrky nenastaly žádné významné události:

V Brně, dne 28. 5. 2026

Sestavil:   
Ing. Lucie Dadáková  
ekonom

Statutární orgán: Ing. Tomáš Dostál  
ředitel  
  
Paspoint, z.ú. -1-  
Anenská 10/10, 602 00 Brno  
IČO: 265 89 907

Příloha č. 1 – Rozpis dlouhodobého majetku



# ZPRÁVA NEZÁVISLÉ AUDITORKY

*o auditu účetní závěrky sestavené podle českých účetních předpisů k 31.12.2025*

společnosti **Paspoinť, z.ú.**, IČ: 265 89 907, se sídlem Anenská 10/10, 602 00 Brno,  
spisová značka oddíl U, 184 vedená u KS v Brně

Statutárnímu orgánu společnosti Paspoinť, z. ú., IČ: 265 89 907

## Výrok auditora

Provedla jsem audit přiložené účetní závěrky společnosti Paspoinť, z. ú., IČ: 265 89 907 (dále jen „Společnost“) sestavené na základě českých účetních předpisů, která se skládá z rozvahy k 31.12.2025, výkazu zisku a ztráty za rok končící 31.12.2025 a přílohy této účetní závěrky, včetně významných (materiálních) informací o použitých účetních metodách. Údaje o Společnosti jsou uvedeny v úvodu přílohy této účetní závěrky.

Podle mého názoru účetní závěrka podává věrný a poctivý obraz aktiv a pasiv Společnosti k 31.12.2025 a nákladů a výnosů a výsledku jejího hospodaření za rok končící 31.12.2025 v souladu s českými účetními předpisy.

## Základ pro výrok

Audit jsem provedla v souladu se zákonem o auditorech a standardy Komory auditorů České republiky pro audit, kterými jsou mezinárodní standardy pro audit (ISA) případně doplněné a upravené souvisejícími aplikačními doložkami. Moje odpovědnost stanovená těmito předpisy je podrobněji popsána v oddílu Odpovědnost auditora za audit účetní závěrky. V souladu se zákonem o auditorech a Etickým kodexem přijatým Komorou auditorů České republiky jsem na Společnosti nezávislá a splnila jsem i další etické povinnosti vyplývající z uvedených předpisů. Domnívám se, že důkazní informace, které jsem shromáždila, poskytují dostatečný a vhodný základ pro vyjádření mého výroku.

## Ostatní informace uvedené ve výroční zprávě

Ostatními informacemi jsou v souladu s § 2 písm. b) zákona o auditorech informace uvedené ve výroční zprávě mimo účetní závěrku a moji zprávu auditora. Za ostatní informace odpovídá statutární ředitel Společnosti.

Můj výrok k účetní závěrce se k ostatním informacím nevztahuje. Přesto je však součástí mých povinností souvisejících s ověřením účetní závěrky seznámení se s ostatními informacemi a posouzení, zda ostatní informace nejsou ve významném (materiálním) nesouladu s účetní závěrkou či mými znalostmi o Společnosti získanými během ověřování účetní závěrky nebo zda se jinak tyto informace nejeví jako významně (materiálně) nesprávné.

Posuzuji také, zda ostatní informace byly ve všech významných (materiálních) ohledech vypracovány v souladu s příslušnými právními předpisy. Tímto posouzením se rozumí, zda ostatní informace splňují požadavky právních předpisů na formální náležitosti a postup vypracování ostatních informací v kontextu významnosti (materiality), tj. zda případné nedodržení uvedených požadavků by bylo způsobilé ovlivnit úsudek činěný na základě ostatních informací.

Na základě provedených postupů, do míry, již dokáži posoudit, uvádím, že ostatní informace, které popisují skutečnosti, jež jsou též předmětem zobrazení v účetní závěrce, jsou ve všech významných (materiálních) ohledech v souladu s účetní závěrkou a byly vypracovány v souladu s právními předpisy.

Dále jsem povinna uvést, zda na základě poznatků a povědomí o Společnosti, k nimž jsem dospěla při provádění auditu, ostatní informace neobsahují významné (materiální) věcné nesprávnosti. V rámci uvedených postupů jsem v obdržených ostatních informacích žádné významné (materiální) věcné nesprávnosti nezjistila.

## Odpovědnost statutárního ředitele a správní rady Společnosti za účetní závěrku

Statutární ředitel Společnosti odpovídá za sestavení účetní závěrky podávající věrný a poctivý obraz v souladu s českými účetními předpisy a za takový vnitřní kontrolní systém, který považuje za nezbytný pro sestavení účetní závěrky tak, aby neobsahovala významné (materiální) nesprávnosti způsobené podvodem nebo chybou.

Při sestavování účetní závěrky je statutární ředitel Společnosti povinen posoudit, zda je Společnost schopna nepřetržitě trvat, a pokud je to relevantní, popsat v příloze účetní závěrky záležitosti týkající se jejího nepřetržitého trvání a použití předpokladu nepřetržitého trvání při sestavení účetní závěrky, s výjimkou případů, kdy statutární orgány plánují zrušení Společnosti nebo ukončení její činnosti, resp. kdy nemají jinou reálnou možnost, než tak učinit.

Za dohled nad procesem účetního výkaznictví ve Společnosti odpovídá správní rada.

## Odpovědnost auditora za audit účetní závěrky

Mým cílem je získat přiměřenou jistotu, že účetní závěrka jako celek neobsahuje významnou (materiální) nesprávnost způsobenou podvodem nebo chybou a vydat zprávu auditora obsahující můj výrok. Přiměřená míra jistoty je velká míra jistoty, nicméně není zárukou, že audit provedený v souladu s výše uvedenými předpisy ve všech případech v účetní závěrce odhalí případnou existující významnou (materiální) nesprávnost. Nesprávnosti mohou vzniknout v důsledku podvodů nebo chyb a považují se za významné (materiální), pokud lze reálně předpokládat, že by jednotlivě nebo v souhrnu mohly ovlivnit ekonomická rozhodnutí, která uživatelé účetní závěrky na jejím základě přijmou.

Při provádění auditu v souladu s výše uvedenými předpisy je mou povinností uplatňovat během celého auditu odborný úsudek a zachovávat profesní skepticismus. Dále je mou povinností:

- Identifikovat a vyhodnotit rizika významné (materiální) nesprávnosti účetní závěrky způsobené podvodem nebo chybou, navrhnout a provést auditorské postupy reagující na tato rizika a získat dostatečné a vhodné důkazní informace, abych na jejich základě mohla vyjádřit výrok. Riziko, že neodhalím významnou (materiální) nesprávnost, k níž došlo v důsledku podvodu, je větší než riziko neodhalení významné (materiální) nesprávnosti způsobené chybou, protože součástí podvodu mohou být tajné dohody (koluze), falšování, úmyslná opomenutí, nepravdivá prohlášení nebo obcházení vnitřních kontrol.



- Seznámit se s vnitřním kontrolním systémem Společnosti relevantním pro audit v takovém rozsahu, abych mohla navrhnout auditorské postupy vhodné s ohledem na dané okolnosti, nikoli abych mohla vyjádřit názor na účinnost jejího vnitřního kontrolního systému.
- Posoudit vhodnost použitých účetních metod, přiměřenost provedených účetních odhadů a informace, které v této souvislosti statutární ředitel Společnosti uvedl v příloze účetní závěrky.
- Posoudit vhodnost použití předpokladu nepřetržitosti trvání při sestavení účetní závěrky statutárním ředitelem a to, zda s ohledem na shromážděné důkazní informace existuje významná (materiální) nejistota vyplývající z událostí nebo podmínek, které mohou významně zpochybnit schopnost Společnosti nepřetržitě trvat. Jestliže dojde k závěru, že taková významná (materiální) nejistota existuje, je mou povinností upozornit v mé zprávě na informace uvedené v této souvislosti v příloze účetní závěrky, a pokud tyto informace nejsou dostatečné, vyjádřit modifikovaný výrok. Moje závěry týkající se schopnosti Společnosti nepřetržitě trvat vycházejí z důkazních informací, které jsem získala do data mé zprávy. Nicméně budoucí události nebo podmínky mohou vést k tomu, že Společnost ztratí schopnost nepřetržitě trvat.
- Vyhodnotit celkovou prezentaci, členění a obsah účetní závěrky, včetně přílohy, a dále to, zda účetní závěrka zobrazuje podkladové transakce a události způsobem, který vede k věrnému zobrazení.

Mou povinností je informovat statutárního ředitele a správní radu mimo jiné o plánovaném rozsahu a načasování auditu a o významných zjištěních, která jsem v jeho průběhu učinila, včetně zjištěných významných nedostatků ve vnitřním kontrolním systému.

  
 Ing. Dagmar Langerová  
 Bezručova 614  
 667 01 Židlochovice  
 evid. číslo KAČR 0251



Datum  
 28. 5. 2026

## KONTAKTY

### **Paspoint, z. ú.**

Anenská 10/10, 602 00 Brno / IČO: 26589907

Bankovní spojení: 2900644193/2010 / Datová schránka: pavmzuq

### **Ředitel**

Ing. Tomáš Dostál / 775 170 795 / reditel@paspoint.cz

### **Ekonomické oddělení**

Ing. Lucie Dadáková / 792 771 692 / dadakova@paspoint.cz

Ing. Lenka Strížová / 776 056 181 / strizova@paspoint.cz

Daniela Kabelová / 602 217 170 / kabelova@paspoint.cz

Jitka Lišková / 775 199 800 / kancelar@paspoint.cz

### **Projektová manažerka**

Bc. Jana Ziminová / 608 499 148 / ziminova@paspoint.cz

### **Vedoucí osobní asistence**

Mgr. Martin Polenský / 775 199 801 / polensky@paspoint.cz

oas@paspoint.cz

### **Vedoucí rané péče**

Mgr. Veronika Pelánová / 777 798 701 / pelanova@paspoint.cz

rp@paspoint.cz

### **Vedoucí sociálně aktivizační služby pro rodiny s dětmi**

Mgr. Lucie Hemalová / 771 151 079 / hemalova@paspoint.cz

poradenskecentrum@paspoint.cz

### **Vedoucí sociální rehabilitace**

Mgr. Jana Mackovičová / 608 825 624 / mackovicova@paspoint.cz

sr@paspoint.cz

### **Koordinátor volnočasových aktivit a dobrovolnického centra**

Mgr. Martin Polenský / 775 199 808 / volnocasovky@paspoint.cz

dobrovolnictvi@paspoint.cz

### **Koordinátorka Centra podpory a vzdělávání**

Mgr. Renta Katovská / 777 321 695 / katovska@paspoint.cz

vzdelavani@paspoint.cz

