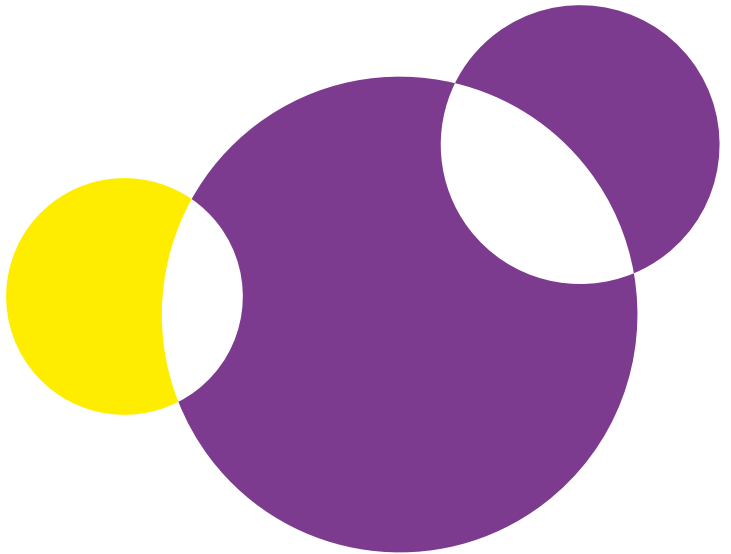
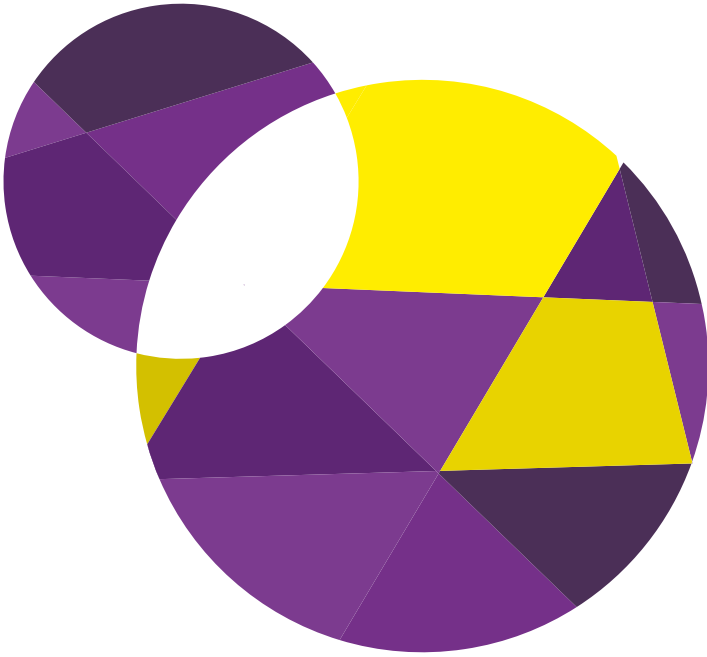


**VÝROČNÍ
ZPRÁVA
2021**



5

ÚVODNÍ SLOVO

20

SOCIÁLNÍ REHABILITACE

6

ORP

22

DOBROVOLNICKÁ SLUŽBA

8

O ORGANIZACI

24

VOLNOČASOVÉ AKTIVITY

8

HISTORIE

26

VZDĚLÁVACÍ CENTRUM

10

ORGANIZAČNÍ STRUKTURA

28

JAK NÁM MŮŽETE POMOCI

12

OSOBNÍ ASISTENCE

30

DONÁTOŘI A DÁRCI

14

RANÁ PÉČE

32

ÚČETNICTVÍ A VÝROK AUDITORA

17

SOCIÁLNĚ AKTIVIZAČNÍ SLUŽBA

54

KONTAKTY



ÚVODNÍ SLOVO

Vážení rodiče, klienti, kolegové, sympatizanti, dárci,

v roce 2021 pokračovalo covidové období, které nás velmi zasáhlo v přímé práci. Obavy, dlouhodobost, měnící se opatření a další nepříznivé faktory nás zasahovaly dosti negativně. Přesto všechno jsme ale poskytovali naše služby opravdu v plném rozsahu.

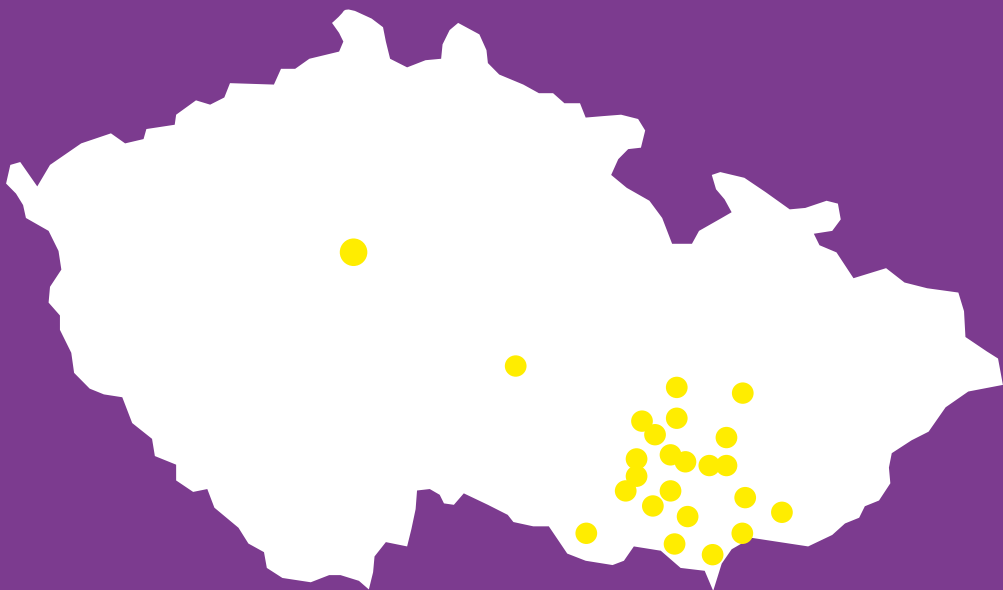
Také jsme neztratili elán, a ve spolupráci s Jihomoravským krajem a Magistrátem města Brna jsme připravili plán pro podporu odlehčovacích služeb, kterých je pro osoby s autismem v našem regionu velký nedostatek. Pevně věříme, že se plán podaří splnit. Jedná se o dlouhodobější strategii.

Chtěl bych poděkovat všem zaměstnancům, dobrovolníkům, dárcům a našim podporovatelům za to, že jsou tak stateční v této nelehké době a hlavně doufám, že již co nejdříve nebude mít slovo pozitivní tak negativní význam!

Děkuji vám.

Tomáš Dostál
Ředitel Paspoint, z.ú.





Mapa s ORP (obce s rozšířenou působností), kde poskytujeme naše služby – osobní asistence, raná péče, sociálně aktivizační služba pro rodiny s dětmi, sociální rehabilitace, volnočasové aktivity

Blansko, Boskovice, Brno, Břeclav, Hodonín, Hustopeče, Ivančice, Kuřim, Kyjov, Mikulov, Moravský Krumlov, Pohořelice, Pozořice, Rosice, Slavkov u Brna, Šlapanice, Tišnov, Veselí nad Moravou, Vyškov, Znojmo, Židlochovice

O ORGANIZACI

Paspoint, z.ú. je nezisková organizace, která vznikla transformací z Asociace pomáhající lidem s autismem APLA-JM, o.s. 1. 1. 2017. Poslání ani cíle organizace se nezměnily. Veškeré aktivity organizace vycházejí z obecného cíle zkvalitnit život lidem s poruchou autistického spektra (dále jen PAS) a jejich blízkým. Proto zajišťujeme systematickou a komplexní profesionální pomoc, a to prostřednictvím 4 registrovaných sociálních služeb, volnočasových aktivit a vzdělávacích kurzů pro klienty i širokou veřejnost.

HISTORIE

Organizace Paspoint, z. ú. vznikla v roce 2002 jako Asociace pomáhající lidem s autismem APLA-JM, o.s. na základě myšlenky podporovat a zkvalitnit život osobám s autismem. Tuto prvotní myšlenku rozvíjeli rodiče lidí s autismem a odborníci. Díky tomu můžeme nyní poskytovat systematickou a komplexní profesionální pomoc lidem s PAS i jejich rodinám, zkvalitňovat jim život (integrace do společnosti) a realizovat osvětové akce.

V roce 2003 jsme rozjeli první sociální službu – osobní asistenci. Osobní asistenti poskytují asistenci osobám s PAS bez rozdílu míry postižení a nutnosti poskytované pomoci. Asistence umožňuje klientům setrvat v jejich přirozeném prostředí a pomáhá při činnostech, které nemohou z důvodu své diagnózy vykonávat samostatně.

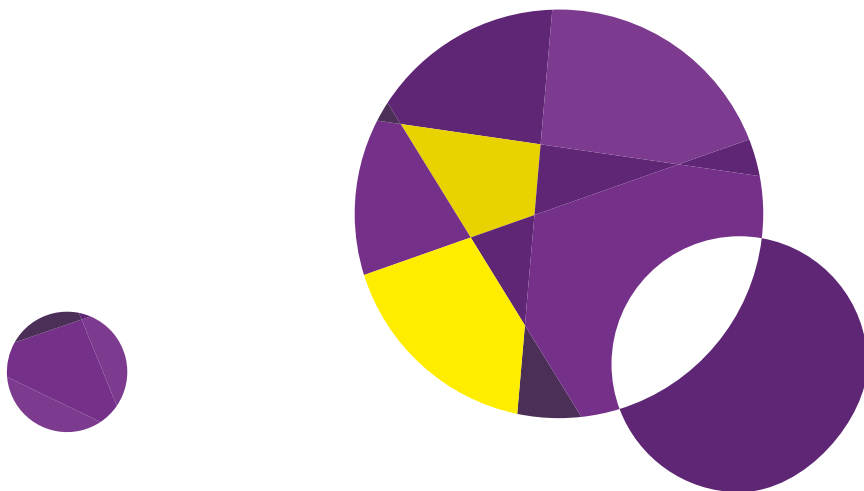
V roce 2011 jsme registrovali bezplatnou službu raná péče, která svou pomoc zaměřuje na děti předškolního věku (do 7 let) a jejich rodiny. Na tuto službu navazuje v roce 2014 otevřené Poradenské centrum, které poskytuje podporu a pomoc rodinám v období stanovení diagnózy do

18 let věku dítěte. Od roku 2018 se z poradenského centra stala registrovaná sociální služba Sociálně aktivizační služby pro rodiny s dětmi.

Na projekty zaměřené na upevňování sociálních, pracovních a dalších dovedností, které byly financované Evropskými sociálními fondy navazuje bezplatná služba sociální rehabilitace, kterou jsme registrovali v roce 2014.

Nedílnou součástí naší organizace je další vzdělávání a informovanost laické a odborné veřejnosti, kterou realizuje naše vzdělávací centrum. Realizovali jsme několik projektů zaměřených na zdravotnický, pedagogický a sociální sektor. Všechny naše kurzy jsou akreditovány u MŠMT, MPSV a jednotlivých komor lékařského a nelékařského zdravotnického personálu.

Významnou roli hraje naše organizace při zajišťování volnočasových aktivit pro osoby s PAS. Pořádáme letní pobytové a příměstské tábory a jiné letní aktivity. Během školního roku realizujeme zájmové kroužky (keramický, sportovní atd.) a sobotní výlety. V roce 2006 jsme akreditovali dobrovolnickou službu, díky které můžeme zajišťovat volnočasové aktivity během celého roku. Dobrovolníci nám pomáhají nejen na všech kroužcích a táborech, ale také na osvětových akcích, které pořádáme.



ORGANIZAČNÍ STRUKTURA

KLÍČOVÉ POZICE

Zakladatelka ústavu

Správní rada ústavu

Mgr. Zuzana Žampachová
Mgr. Zdeněk Farkas
Jana Kadlcová
Mgr. Andrea Malenová
MUDr. Rudolf Nenutil, CSc.
Ing. Helena Tesařová
– předsedkyně správní rady
Ing. Tomáš Dostál
Jitka Lišková
Daniela Kabelová
Dana Vlachová

Ředitel

Administrátorka

Ekonomka a účetní

OSOBNÍ ASISTENCE

Vedoucí služby

Klíčoví pracovníci

Mgr. Martin Polenský
Bc. Ladislav Bušek
Pavla Kubíčková
Eliška Mrázková, DiS.
Bc. et Bc. Michaela Skoumalová
Mgr. Jakub Bednář
Mgr. Stanislav Konečný
Mgr. Simona Řiháčková

Psychologové

Tým osobních asistentů

RANÁ PÉČE

Vedoucí služby

Poradci

Mgr. Veronika Pelánová
Bc. et Bc. Adriana Hantáková
Mgr. Sabina Jůzková
Bc. Iveta Konečná
Mgr. Jana Kurfürstová
Bc. Veronika Sladovnicková
Mgr. Lucie Strapáčová
Bc. Iva Šálovská, DiS.
Mgr. Jana Šaurová
Bc. Alžběta Urbánková

**Logopedka
Psycholog**

Mgr. Jitka Rotscheinová
Mgr. Stanislav Konečný

SOCIÁLNĚ AKTIVIZAČNÍ SLUŽBA PRO RODINY S DĚTMI

Vedoucí služby

Mgr. Lucie Hemalová

Sociální pracovníci

Michaela Čechová, DiS.

Mgr. Lucie Hemalová

Bc. Daniela Hofírková

Speciální pedagožka

Mgr. Jana Kurfürstová

Psychologové

Mgr. Jakub Bednář

Mgr. Ing. Dita Hádková

Mgr. Jan Lindner

Mgr. Ivona Pástorová

Mgr. Simona Řiháčková

SOCIÁLNÍ REHABILITACE

Vedoucí služby

Mgr. Miluše Buchtová (od 1. 11. 2021)

Mgr. Petra Daňková (do 31. 10. 2021)

Poradkyně

Ing. Zuzana Galle, DiS.

Jana Hanáková, DiS.

Lenka Mrázková, DiS.

Bc. Hana Neminářová, DiS.

Bc. Karla Pieczková

Psychologové

Mgr. David Hönig

Mgr. Anna Macholánová

DOBROVOLNICKÉ CENTRUM

Koordinátorka

Bc. Ľubica Srnková (do 31. 8. 2021)

Mgr. Martin Polenský (od 1. 9. 2021)

Tým dobrovolníků

VOLNOČASOVÉ AKTIVITY

Koordinátorka

Bc. Ľubica Srnková (do 31. 8. 2021)

Mgr. Martin Polenský (od 1. 9. 2021)

Tým vedoucích kroužků a táborů

VZDĚLÁVACÍ CENTRUM

Koordinátorka

Mgr. Klára Matuščíková

Tým lektorů

OSOBNÍ ASISTENCE

Vedoucí služby: **Mgr. Martin Polenský**

Osobní asistence je hrazená terénní sociální služba, kterou realizujeme 7 dní v týdnu, 24 hodin denně na území Jihomoravského kraje. Osobní asistence je poskytována dětem a dospělým se zdravotním postižením, zejména lidem s autismem od 1. roku věku. Služba je pro každého uživatele plánována individuálně dle jeho požadavků, přání a potřeb. Služba je zajištěna vedoucím služby, psychologem, klíčovými pracovníky a týmem osobních asistentů.

Cílem osobní asistence je podpora uživatelů služby prostřednictvím poskytování profesionální osobní asistence. Pomáháme podle potřeb kompenzovat komunikační nedostatky bránící porozumění běžným denním situacím, posilovat sebevědomí, rozvíjet sociální dovednosti, kompenzovat problémy s hybností a pozorností.

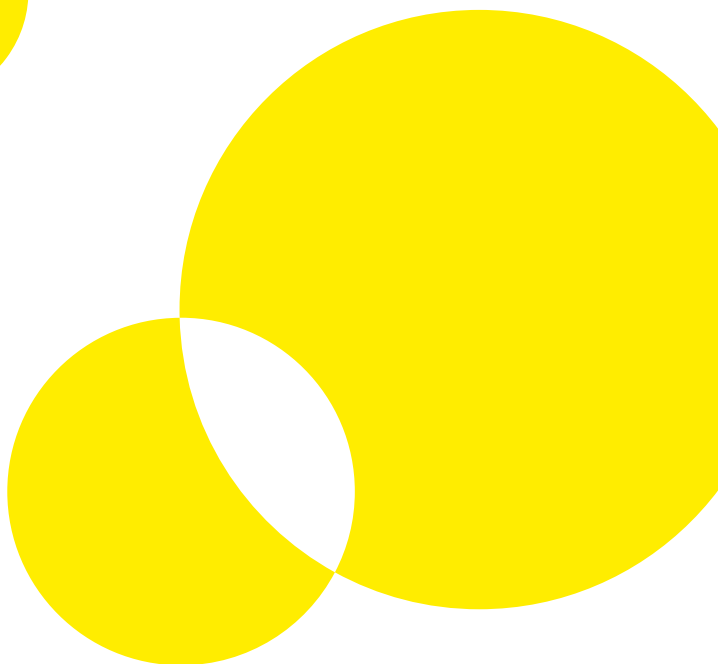
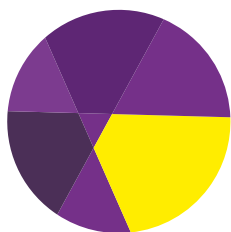
V roce 2021 naši činnost ovlivnila pandemie koronaviru. Jsme hrdí na to, že naše vnitřní protiepidemická opatření nastavená na začátku roku 2020 jsme nemuseli měnit po celou dobu trvání pandemie. Řídili jsme se jimi přísně my i naši uživatelé, a z hlediska pandemie a zdravotního stavu asistentů i klientů jsme nezaznamenali žádné problémy nad rámec běžného roku. Naši asistenti plnili službu nepřetržitě a s velkým osobním nasazením. Týkalo se to všech našich asistentů. A patří jim za to velký dík.

Vzhledem k pandemické situaci jsme přenesli většinovou podporu asistentů do on-line prostoru. Kurzy pro začínající asistenty i průběžné intervize byly on-line. Zároveň s tím jsme začali využívat on-line aplikaci, která usnadnila evidenci uskutečněných asistencí nejenom asistentům ale i uživatelům. Na podkladě této aplikace rovněž využíváme on-line systém okamžitého přenosu informací mezi asistenty a klíčovými pracovníky. Zpětná vazba na tento systém od uživatelů i kolegů byla jednoznačně pozitivní.

I přes velké množství podpořených uživatelů ale máme stále plno nespokojených požadavků. Každým rokem odmítáme zhruba 50 nových

potenciálních uživatelů a nejsme schopni zcela naplnit ani požadavky a potřeby našich stávajících klientů. To nás mrzí nejvíce. Doufáme však, že po překonání turbulentních covidových let a s pomocí dalších navýšených úvazků ze strany úřadů, se nám podaří situaci v budoucích letech zlepšit.

V roce 2021 osobní asistenci využilo 75 uživatelů a zajistilo ji 59 osobních asistentů. I přes oficiální upozornění o naplnění kapacity služby se u nás zaregistrovalo dalších 24 zájemců, kterým jsme podporu nabídnout nemohli. Pomohli jsme především občanům z ORP Blansko, Brno, Hodonín, Hustopeče, Kuřim, Rosice, Šlapanice, Tišnov, Znojmo a Židlochovice. Naši zaměstnanci věnovali uživatelům a chodu služby 23 498 pracovních hodin.



RANÁ PÉČE

Vedoucí: **Mgr. Veronika Pelánová**

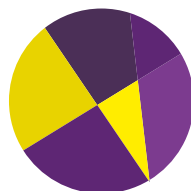
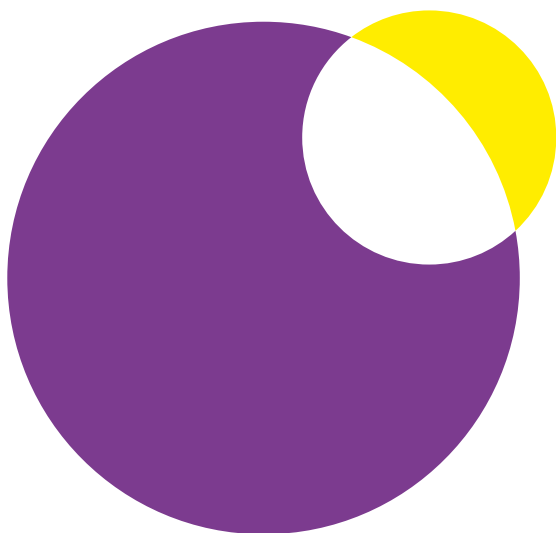
Raná péče je jednou ze služeb poskytovaných organizací Paspoint z.ú., která se prostřednictvím komplexní a systematické péče snaží zkvalitnit život rodinám, které pečují o dítě s PAS ve věku do 7 let.

Vzhledem k tomu, že chceme rodině pomoci v jejich přirozeném prostředí, službu poskytujeme převážně terénní formou. Tým pracovníků rané péče tvoří sociální pracovníci a odborní pracovníci – logoped a psycholog. **V roce 2021 naše služba podpořila celkem 135 rodin, pracovníci uskutečnili 568 výjezdů v rámci celého Jihomoravského kraje (včetně jeho okrajových částí), na cestě ke klientům strávili přibližně 600 hodin a přímo v rodinách konzultovali celkem 1 045 hodin.** Dále bylo realizováno **254 ambulantních konzultací** (z toho 76 úvodních konzultací, na kterých probíhají jednání se zájemci o službu, zbytek zahrnuje zejména psychologickou a logopedickou intervenci našich odborných pracovníků). S přicházejícími změnami a omezeními v průběhu roku jsme zájemcům z řad našich klientů nabízeli také **online konzultace, kterých proběhlo celkem 105.**

Co nabízíme

- Pomoc s orientací v problematice PAS – na konzultacích dáváme rodičům dostatek prostoru pro diskuzi na aktuální témata, průběžně je informujeme o plánovaných vzdělávacích akcích realizovaných nejen naší organizací, doporučujeme a půjčujeme jim vhodnou literaturu.
- Poradenství – poskytujeme rodičům informace o sociální podpoře, o službách, které mohou využívat, o postupu při zařazování dítěte do mateřské školy aj.
- Podporu – rodičům nasloucháme.
- Zpětnou vazbu – snažíme se rodičům zprostředkovat a zdůvodnit náš pohled na danou situaci.
- Zhodnocení schopností a dovedností dítěte s PAS – snažíme se najít silné a slabé stránky dítěte, abychom mohli zvolit správný postup při jeho rozvoji.

- Logopedickou intervenci – pod vedením odborného pracovníka – logopeda, pomáháme u dítěte s PAS rozvíjet funkční komunikaci.
- Půjčování pomůcek – nabízíme k zapůjčení pomůcky, které mohou dítěti pomoci v jeho rozvoji.
- Vedení rodičů při navazování vztahu s dítětem – učíme rodiče hrát si se svým dítětem, upozorňujeme je na důležité momenty v jeho chování, ukazujeme jim, jak mohou zaujmout jeho pozornost, navázat spolupráci apod.
- Pomoc rodině zvládat běžné činnosti (pobyt doma, cestování MHD, procházka, návštěva lékaře, nakupování aj.) – pokud má dítě problém přizpůsobovat se měnícím se podmínkám a požadavkům, hledáme s rodiči cesty, jak tyto potíže zmírnit.
- Konzultace v MŠ – na žádost rodičů a se souhlasem ředitele realizujeme náhledy ve školce, kde se společně s pedagogy snažíme upravit podmínky tak, aby se zde všichni, v rámci možností, cítili dobře.
- Pravidelná setkávání rodičů – organizujeme rodičovské skupiny, kde společně řešíme různá témata.
- Sourozenecké skupiny – zprostředkováváme setkávání sourozenců dětí s PAS, kde se pod vedením psychologa učí na náročnou rodinnou situaci adaptovat.





SOCIÁLNĚ AKTIVIZAČNÍ SLUŽBA PRO RODINY S DĚTMI S PORUCHAMI AUTISTICKÉHO SPEKTRA

Vedoucí: **Mgr. Lucie Hemalová**

Sociálně aktivizační služba (SAS) je ambulantní a terénní služba, která poskytuje podporu rodinám, jejichž dítě trpí některou z diagnóz poruch autistického spektra (PAS) nebo u něj existuje na tuto poruchu podezření. Podpora je zaměřena jak na rodiny, pro které je tato skutečnost nová, tak i na rodiny, u jejichž dětí je diagnóza známá delší dobu, ale jejich situace je dlouhodobě nepříznivá a nedokáže ji sama vyřešit. Smyslem je jim pomoci se zorientovat v nové tíživé situaci a poskytnout jim takovou podporu, která vychází z jejich potřeb a směřuje ke zlepšení jejich situace. Prostřednictvím odborné pomoci se snažíme zlepšit situaci uvnitř rodiny i její postavení a začlenění v širším okolí, její nezávislost a samostatnost. SAS poskytuje služby sociální, psychologické a speciálně pedagogické.

Cílová skupina

- Rodiny s dětmi s poruchou autistického spektra nebo podezřením na diagnózu PAS ve věku 0 – 18 let.
- Rodiny s bydlištěm na území Jihomoravského kraje.

Kapacita

- Kapacita služby je 100 rodin.

Cíle sociálně aktivizační služby

- Předcházet, zmírnit nebo eliminovat příčiny ohrožení dítěte a poskytnout rodičům i dítěti pomoc a podporu k zachování celé rodiny.
- Poskytnout rodičům potřebné informace, pomoci jim zorientovat se v systému sociální podpory a služeb tak, aby věděli, na jaké instituce se v případě potřeby mohou obrátit a jak mají postupovat.
- Informovat rodiče o problematice PAS v jejich různých aspektech, se kterými se setkávají či v budoucnu budou potkávat.

- Stabilizovat situaci v úzkém rodinném kruhu (dítě s PAS, rodiče, sourozenci) i širší rodině.
- Co nejvíce posílit kompetence rodiny tak, aby v budoucnu byla schopna zvládat krizové situace samostatně.
- V rámci individuální i skupinové práce s dítětem podporovat psychomotorický a sociální vývoj dítěte s PAS tak, aby se dokázalo pohybovat v přirozeném prostředí, žít společně s rodiči a učit se novým dovednostem.
- Podpořit dítě s PAS v začlenění do širšího okolí (škola, volnočasové aktivity, vrstevníci aj.).
- Podpořit rodinu v sociálním začlenění, aby mohla v rámci svých možností a potřeb zvládat obvyklé činnosti a udržovat přirozené sociální vztahy a vazby s okolím.
- Zprostředkovávat vzájemná setkávání rodin s dětmi s PAS.

Součástí nabídky SAS je i skupinová práce různého zaměření.

Skupiny

- Rodičovská – poskytování vzájemné podpory a sdílení zkušeností při řešení specifických problémů rodin s dítětem s PAS.
- Stimulační – nácvik dovedností, které dětem pomůžou začlenit se do školního prostředí, mezi spolužáky a zvládnout nároky školy/školky.
- Relaxační – pro děti, které mají obtíže s koncentrací, pozorností, zklidněním.
- Sourozenecká – díky dětem s PAS, které potřebují speciální péči a bývá na ně soustředěna větší pozornost, se jejich sourozenci mohou cítit odtrženě a nedostatečně vnímání v rámci rodinného systému. Účelem skupiny je pomoci jim problémy zpracovávat a sdílet s ostatními.
- Dospívající – pro děti s PAS, které mají obtíže se začleňováním do kolektivu vrstevníků i širšího okolí kvůli deficitům spojených s jejich diagnózou, především v sociální oblasti a komunikačních dovednostech.

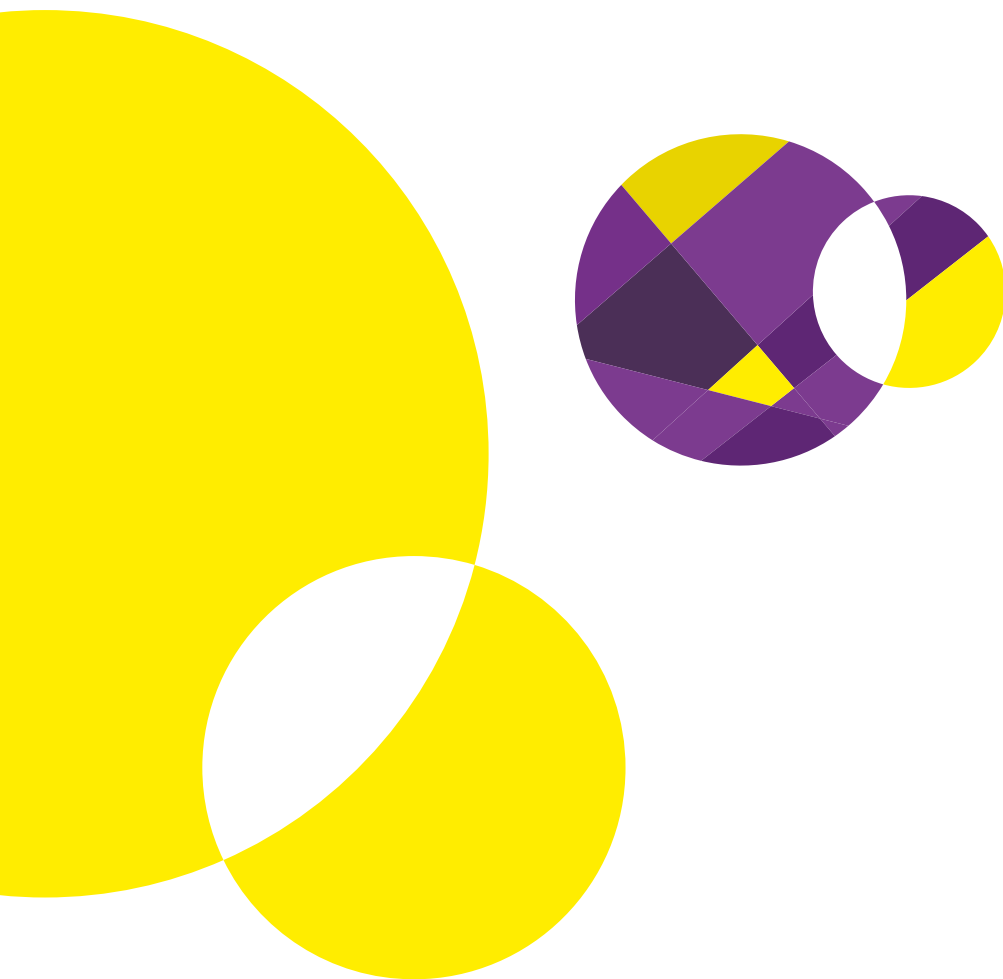
Vzhledem ke koronavirové pandemii a sní souvisejícím nouzovým stavem a lockdownem v období leden – květen 2021 byl upraven i režim poskytování služeb. Klientům, kteří se obávali prezenční formy, byla nabídnuta forma distanční, a to různými způsoby: skype, teams, zoom nebo

jinými formáty videopřenosu, telefonickou, či e-mailovou komunikací, i některé skupinové aktivity probíhali online formou.

Během roku 2021 jsme poskytli podporu celkem 113 rodinám.

Počet poskytnutých konzultací: 1 153

Počet intervencí: 9 210



SOCIÁLNÍ REHABILITACE

Vedoucí: **Mgr. Petra Daňková (do 31. 10. 2021)**

Mgr. Miluše Buchtová (od 1. 11. 2021)

V roce 2021 měla na provoz služby sociální rehabilitace citelný dopad opatření související s epidemií Covid 19. Projevilo se to zejména snížením poptávky po poskytování služby ze strany klientů a menším zájmem ze strany zájemců o službu. Řada klientů byla nucena řešit nové, neplánované životní situace – například žákům a studentům se změnila výuka na on-line a distanční formu, někteří klienti onemocněli nebo byli nuceni zůstat v karanténě, jiní klienti z obavy před nákazou Covid 19 raději zůstávali ve svých domovech a vyhýbali se kontaktům. Klientům se omezila možnost využívat různé společenské a volnočasové aktivity. Ze strany klientů se snížila poptávka po zajištění podpory, doprovodu při hledání pracovních míst a při zapracování na novém pracovišti. Úřady upřednostňovaly vyřizování osobních záležitostí elektronicky, proto klienti v menší míře požadovali doprovody na úřady a jiné veřejné instituce.

Klientům jsme kromě ambulantní a terénní formy poskytování služby nabízeli možnost využít naši službu on-line formou přes on-line platformy (SKYPE, MEET apod.), prostřednictvím telefonních hovorů, nebo e-mailem. V souvislosti s epidemií Covid 19 jsme ve službě sociální rehabilitace přijali řadu opatření: v první polovině roku jsme dočasně pozastavili pro naše klienty skupinové aktivity v ambulanci i v terénu. Některé skupinové aktivity pro klienty probíhaly v první polovině roku 2021 on-line formou – Podpůrná skupina, Návčik komunikačních a sociálních dovedností, Dívčí skupina. Osobní schůzky s klienty probíhaly pouze individuálně. V druhé polovině roku 2021 došlo v důsledku zmírnění protiepidemiologických opatření k obnovení osobního setkávání při skupinových aktivitách. V červenci a říjnu jsme proto mohli uskutečnit dva sociálně-aktivizační pobyty pro klienty sociální rehabilitace, v Podomí a v Balínách u Velkého Meziříčí. Pobytů se zúčastnilo celkem 13 klientů. V průběhu letních prázdnin jsme uspořádali pro klienty sociální rehabilitace pestrou nabídku volnočasových aktivit, při kterých si klienti nacvičovali sociální a komunikační dovednosti, vaření, práci na zahradě, užívali si sportování, hraní her apod.

Novinkou roku 2021 bylo zahájení pravidelného Klubu na Bezručové, kde se od podzimu scházejí každý sudý týden v pondělí klienti sociální rehabilitace, tráví společně čas, hrají hry, sdílejí svoje starosti a zkušenosti.

V důsledku epidemie Covid 19 se u části našich klientů zhoršil jejich psychický stav, v roce 2021 jsme proto zaznamenali zvýšenou poptávku po službě psychologa.

Ve službě sociální rehabilitace usilujeme o podporu osob s autismem v různých oblastech každodenního života (zejména: podpora při hledání zaměstnání, nácvik péče o sebe a domácnost, podpora samostatnosti a nezávislosti, možnosti trávení volného času, rozvoj a upevňování dovedností, komunikace s lidmi a orientace v sociálních situacích, psychologická pomoc a podpora). Pomoc a podpora je poskytována klientům dle jejich individuálních potřeb a možností, klienti se aktivně podílí na plánování průběhu služby.

Spolupracujeme s klienty s PAS ve věku od 11 do 64 let věku s bydlištěm v Jihomoravském kraji. Služba je poskytována bezplatně a to jak ambulantní, tak i terénní formou.

V následujícím roce 2022 plánujeme rozšířit poskytování naší služby o centrum denních aktivit, kam by docházeli klienti procvičovat a upevňovat svoje získané dovednosti a smysluplně trávit volný čas. Také bychom chtěli prohloubit spolupráci s Autistickou školou v Brně (Mateřská škola a základní škola Brno, Štolcova, p.o.).

V roce 2021 zajišťovalo poskytování služby Sociální rehabilitace celkem 8 pracovníků, z toho 6 sociálních pracovníků a 2 psychologové. V průběhu roku 2021 podpořila služba celkem 62 klientů.

DOBROVOLNICKÁ SLUŽBA

Vedoucí: **Bc. Ľubica Srnková (do 31. 8. 2021)**

Mgr. Martin Polenský (od 1. 9. 2021)

Dobrovolnickou službu máme akreditovanou u Ministerstva vnitra pod názvem „Dobrovolníci podporují děti a mladé lidi s PAS při volnočasových aktivitách“, č.j. MV-138605-4/OPK-2020.

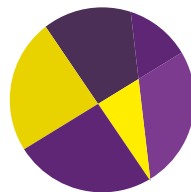
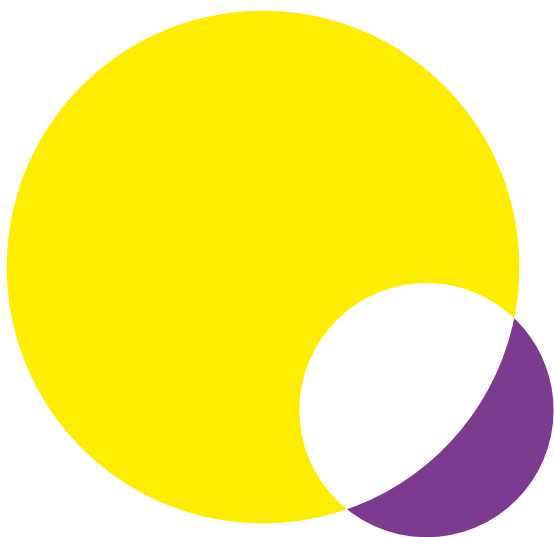
S projektem volnočasových aktivit je dobrovolnické centrum nerozlučně spjato. Bez jejich pomoci se neobejdou všechny volnočasové aktivity, které klientům nabízíme. Jejich ochotu pomoci využijeme v kroužcích, kde lektorovi pomáhají s přípravou pomůcek a mají možnost nabídnout individuální podporu dětem, které do kroužku dochází. Stejný princip dobrovolnické pomoci probíhá na táborech a výletech. Děti s autismem vyžadují specifickou podporu. Proto je každý dobrovolník před začátkem spolupráce proškolen jak v oblasti autismu, tak i v oblasti první pomoci a bezpečnosti práce. Dobrovolníci s námi ve většině případů spolupracují dlouhodobě a zapojují se buď do pravidelných kroužků, nebo se mohou zúčastnit jednorázové akce (např. tábor, výlet). Dobrovolníci jsou z převážné většiny studenti MU nebo VOŠ v Brně, ale není výjimkou mít mezi dobrovolníky i zaměstnance firem apod. Pro účely praxe jsme schopni všem vystavit potvrzení o spolupráci. Všichni dobrovolníci jsou pojištěni.

Převážně díky dobrovolníkům a jejich ochotné pomoci se nám podařilo naskočit na rozvolňování protikovidových opatření a již v květnu 2021 zrealizovat pro klienty kroužky v podobě individuálního setkávání s dobrovolníkem. Zrealizovali jsme individuální sportovní setkávání a individuální tvořivé setkávání. Oba tyto kroužky vedli dobrovolníci. V létě 2021 probíhaly 3 příměstské tábory. Jeden tábor opět probíhal v oblíbeném Lamacentru. Další dva příměstské tábory probíhaly ve středisku ekologické výchovy Kaprálův mlýn, který je situovaný v Mariánském údolí uprostřed lesů nedaleko Brna. Pro děti byl připravený bohatý program, o který se postarali lektoři a dobrovolníci. Během léta probíhaly letní výlety. Na každém z výletu či aktivitě se děti učily spolupracovat mezi sebou, užily si volný čas smysluplným způsobem, dozvěděly se něco

nového a navštívily nová místa. Tábor i výlety zajišťoval vždy vedoucí a tým dobrovolníků, kteří pomáhali jak s programem, tak i s péčí o klienty.

Od října 2021 běžely zájmové kroužky v již zavedeném režimu, rozjeli jsme tři sportovní kroužky a jeden kreativní. Všechny kroužky jsou kapacitně naplněny a pokračují i v roce 2022, máme v plánu rozjet další kroužky. Kroužky jsou vedeny lektorem, kterému s programem pomáhají dobrovolníci.

V roce 2021 jsme spolupracovali se 40 dobrovolníky, všem patří náš velký DÍK za spolupráci.



VOLNOČASOVÉ AKTIVITY

Vedoucí: **Bc. Ľubica Srnková (do 31. 8. 2021)**
Mgr. Martin Polenský (od 1. 9. 2021)

Rok 2021 se stále ještě nesl v duchu zavedených protikovidových opatření, která se dotkla i volnočasových aktivit organizace. Až do konce dubna 2021 bylo vládou nařízené omezení setkávání osob v uzavřených prostorách. Proto do této doby nefungovaly kroužky, pouze jsme dvěma klientům zprostředkovali kroužek angličtiny formou online verze.

Od května 2021 již docházelo k pozvolnému rozvolňování protikovidových opatření, proto jsme zrealizovali dva kroužky formou individuálního setkávání. Až do června tak probíhalo Individuální tvořivé setkávání a Individuální sportovní setkávání. Jak již název napovídá, kroužek probíhal formou individuálního setkání jednoho lektora s jedním klientem, abychom zamezili střetávání více osob a zároveň umožnili zájemcům kreativní a sportovní vyžití.

V létě 2021 probíhaly 3 příměstské tábory. Jeden tábor opět probíhal v oblíbeném Lamacentru. Další dva příměstské tábory probíhaly ve středisku ekologické výchovy Kaprálův mlýn, který je situovaný v Mariánském údolí uprostřed lesů nedaleko Brna. Pro děti byl připravený bohatý program, o který se postarali lektori a dobrovolníci. Většinu času trávili na výletě za zajímavým cílem. Během léta probíhaly letní výlety - celkem se uskutečnilo 6 letních výletů. Vždy byl naplánovaný zajímavý program, např. prohlídka hasičské stanice, ZOO v Brně, Moravského krasu aj. Na každém z výletu či aktivitě se děti učily spolupracovat mezi sebou, užily si volný čas smysluplným způsobem, dozvěděly se něco nového a navštívily nová místa.

Relaxační plavání se rozběhlo až od června 2021 v souvislosti s uvolňováním protikoronavirových opatření.

Od října 2021 běžely zájmové kroužky v již zavedeném režimu, rozjeli jsme tři sportovní kroužky a jeden kreativní. O sportovní kroužky je všeobecně velký zájem, proto jsme zrealizovali hned tři sportovní kroužky.

Tyto kroužky probíhají díky spolupráci s Autistickou školou v Brně (Mateřská škola a základní škola Brno, Štolcova, p.o.) v jejích prostorách na ulici Štolcova a Marie Hübnerové v Brně. Kreativní kroužek probíhá ve vzdělávacím centru CREATIS v Brně na ulici Úvoz. Všechny kroužky byly kapacitně naplněny a pokračují i v roce 2022, zároveň máme v plánu rozjet další kroužky.

Smyslová zahrada byla využívána po rozvolnění protikovidových opatření.

Angličtina – online výuku využívali 2 klienti

ITS – celkem 6 dětí, 20 kontaktů, 1 dobrovolník, který kroužek vedl

ISS – celkem 8 dětí, 25 kontaktů, 1 dobrovolník, který kroužek vedl

Táborů se zúčastnilo 24 dětí a 22 dobrovolníků.

Letních výletů se zúčastnilo 10 dětí a 9 dobrovolníků.

Na bazén se přihlásilo 10 účastníků, celkem proběhlo 10 setkání na bazéně.

Kroužky od podzimu 2021 navštěvuje celkem 19 dětí, podílí se na nich tři lektori a celkem 10 dobrovolníků.

VZDĚLÁVACÍ CENTRUM

Vedoucí: **Mgr. Klára Matuščíková**

V roce 2021 byly aktivity vzdělávacího centra omezeny z důvodu protikoronavirových opatření, zvláště v prvním pololetí, kdy probíhaly všechny aktivity v omezené míře. Zájem o vzdělávací kurzy i o individuální práci s dětmi a dospívajícími s PAS vzrostl v druhém pololetí.

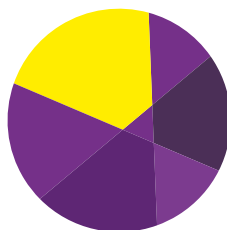
Kurzy, které v roce 2021 proběhly:

- Inkluzivní vzdělávání žáků a studentů s PAS na SŠ a VOŠ
- Rozvoj sociálních dovedností a zvládnání náročného chování při inkluzivním vzdělávání žáků a studentů s PAS na ZŠ, SŠ a VOŠ
- Základy komunikace s vizuální podporou u klientů s autismem
- Základy komunikace s vizuální podporou u dětí s PAS
- Zvládnání náročného chování u dětí, žáků a studentů s PAS
- Zvládnání náročného chování u klientů s autismem
- Rozvoj čtení a psaní u žáků s PAS s důrazem na čtenářskou gramotnost
- Nácvik počítání u žáků s PAS s důrazem na matematickou gramotnost
- Praktické informace ke vzdělávání dětí a žáků s autismem ve škole zřízené dle § 16 odst. 9 školského zákona
- Přednáška pro spolužáky žáka s autismem

Kurzy jsou akreditované u MŠMT, MPSV a mohou je navštívit odborníci i laická veřejnost.

V roce 2021 probíhaly v omezené míře Nácviky herních a sociálních dovedností, Nácviky funkční komunikace a Nácviky sociálně komunikačních dovedností pro lidi s PAS.

V roce 2022 plánujeme rozšířit nabídku vzdělávacích kurzů, žádat o nové akreditace u MŠMT a MPSV.





JAK NÁM MŮŽETE POMOCI



FINANČNÍM DAREM

Trvalým příkazem nebo příspěvkem na hlavní bankovní účet **2900644193/2010** nebo na účet veřejné sbírky 220644205/2010.

Formou nákupu přes portál [GIVT.cz](https://gvt.cz)



VĚCNÝM DAREM NEBO SLUŽBOU

Kancelářské potřeby
Grafické a tiskařské služby
Propagační materiál
Pomoc s drobnými opravami



DOBROVOLNICTVÍM

Velkou pomocí je i Váš zájem bezplatně pomoci a věnovat Váš čas realizaci našich volnočasových aktivit, výletů, táborů a osvětových akcí.



ZAMĚSTNÁNÍM OSOB S PAS

DĚKUJEME

DONÁTOŘI A DÁRCI

Dary – drobní dárci do 10 tis. – děkujeme všem, kteří nás podpořili

Dary – nad 10 tis.

Nano Factory, s.r.o. / Společnost Podané ruce o.p.s.

Veřejná sbírka – děkujeme všem, kteří nás podpořili

Nadační příspěvky

Nadace rozvoje občanské společnosti v rámci projektu Pomozte dětem

Obce

MMB I / MMB II / Obec Mokrá Horákov / Město Šlapanice / Obec Velatice
Město Znojmo / Město Židlochovice / ÚMČ Brno – Královo Pole / ÚMČ
Brno – Líšeň / ÚMČ Brno – Sever / ÚMČ Brno – Žebětín

Státní rozpočet

MPSV prostřednictvím JMK / JMK / MVČR / JMK z fondů EU / MPSV – Covid 19,
program C / MPSV – Covid 19, program E / ÚP – Antivirus / MSSZ – Izolačka



Evropská unie
Evropský sociální fond
Operační program Zaměstnanost

B | R | N | O |

jihomoravský kraj



MINISTERSTVO VNITRA
ČESKÉ REPUBLIKY

NROS
Nadace rozvoje občanské společnosti

znojmo

Královo Pole



Brno-Líšeň



Město
Židlochovice



Obec
Velatice



Obec
Mokrá-Horákov



ÚČETNICTVÍ A VÝROK AUDITORA



Paspoint, z.ú.
Anenská 10, 602 00 Brno
IČ: 265 89 907
email: kancelar@paspoint.cz

PŘÍLOHA K ÚČETNÍ ZÁVĚRCE

sestavená k 31. 12. 2021

Paspoint, z.ú.

Anenská 10/10, 602 00 Brno
IČ: 265 89 907



Obsah

I. Základní údaje.....	3
II. Obecné účetní zásady	5
II.1. Dlouhodobý majetek.....	4
II.2. Cenné papíry a podíly	4
II.3. Zásoby	4
II.4. Pohledávky	4
II.5. Cizoměnové transakce.....	6
II.6. Časové rozlišení	6
II.7. Bezúplatně nabytý dlouhodobý majetek, investiční dotace a dary	6
II.8. Veřejná sbírka	6
II.9. Přijaté dary.....	6
II.10. Přijaté dotace.....	7
II.11. Vlastní jmění.....	7
II.12. Daň z příjmů.....	7
III. Doplnující údaje k výkazům.....	8
III.1. Dlouhodobý majetek	8
III.2. Podíly, podílové listy, dluhopisy, akcie	8
III.3. Dluhy po splatnosti z titulu daní, sociálního či zdravotního pojištění	8
III.4. Dlouhodobé závazky	8
III.5. Majetek neuvedený v rozvaze.....	8
III.6. Závazky nevykázané v rozvaze	8
III.7. Osobní náklady	9
III.8. Odměna přijatá statutárním auditorem.....	10
III.9. Náklady a výnosy mimořádné svým objemem nebo původem	10
III.10. Zástavy a ručení	10
III.11. Přijaté dotace a dary	10
III.12. Veřejná sbírka.....	11
III.13. Výsledek hospodaření a daň z příjmu	12
III.14. Významné události mezi rozvahovým dnem a okamžikem sestavení účetní závěrky	13



Paspoint, z.ú.
Anenská 10, 602 00 Brno
IČ 265 89 907
email: kancelar@paspoint.cz

I. Základní údaje

Účetní období: 1. 1. 2021 – 31. 12. 2021

Název: Paspoint, z.ú.
Sídlo organizace: Anenská 10/10, 602 00 Brno
Právní forma: ústav
Rejstřík ústavů: zápis v rejstříku ústavů, vedeného Krajským soudem v Brně, oddíl U, vložka 184
Identifikační číslo: 265 89 907

Statutární orgán:

Ředitel: Ing. Tomáš Dostál

Správní rada:

Předsedkyně: Ing. Helena Tesařová

Členové: Jana Kadlcová

Mgr. Zdeněk Farkas

Mgr. Alena Malenová

MUDr. Rudolf Nenutil, CSc.

Datum vzniku: 4. 4. 2002

Účel (poslání):

- a) udržování, rozvoj, zvyšování soběstačnosti potřebných osob
- b) zvyšování vzdělanostní úrovně potřebných osob
- c) hodnotné naplňování volnočasových aktivit potřebných osob
- d) zvyšování a rozšiřování možností pracovního uplatnění potřebných osob a pomoc při hledání pracovního uplatnění
- e) poskytování informací a podpory potřebným osobám při jednání s veřejnými úřady i třetími osobami
- f) poskytování podpory při uspokojování bytové potřeby potřebným osobám, včetně provozování chráněného bydlení v souladu s ust. § 51 zákona č. 108/2006 Sb., o sociálních službách, ve znění pozdějších předpisů (dále jen zákon o sociálních službách), domovů pro osoby se zdravotním postižením v souladu s § 48 zákona o sociálních službách a poskytování dalších asistenčních služeb s tímto spojených
- g) zvyšování veřejného povědomí o problémech a potřebách potřebných osob
- h) poskytování sociálního poradenství a sociálně terapeutických činností potřebným osobám
- i) poskytování rané péče potřebným osobám
- j) asistence při zvládnutí běžných úkonů péče o vlastní osobu, při osobní hygieně nebo poskytnutí podmínek pro osobní hygienu, při stravování nebo pomoc při zajištění stravy, pomoc při zajištění chodu domácnosti a další péče o potřebné osoby.





Paspoint, z.ú.
Anenská 10, 402 00 Brno
IČ: 265 89 907
email: kancelar@paspoint.cz

- k) poskytování osobní asistence
- l) zvyšování kvality života a fyzického a duševního zdraví potřebných osob, včetně podpory jejich integrace do společenského prostředí

Hlavní činnost: poskytování sociálních služeb

Vedlejší činnost: pořádání školení v oblasti práce s lidmi s PAS

Kategorie účetní jednotky: malá

Zakladatel: Mgr. Zuzana Žampachová

Vklad: 0,- Kč





II. Obecné účetní zásady

II.1. Dlouhodobý majetek

Organizace eviduje v dlouhodobém hmotném majetku hmotný majetek s dobou použitelnosti vyšší než 1 rok a s pořizovací cenou vyšší než 40.000 Kč, účtuje o něm na účtech dlouhodobého majetku a vykazuje ho v rozvaze.

Hmotný majetek v pořizovací ceně nižší než 80.000 Kč účtuje organizace do nákladů. Hmotný majetek s dobou použitelnosti delší než 1 rok eviduje organizace v operativní evidenci.

Organizace eviduje v dlouhodobém nehmotném majetku nehmotný majetek s dobou použitelnosti vyšší než 1 rok a s pořizovací cenou vyšší než 60.000 Kč.

Nehmotný majetek v pořizovací ceně nižší než 100 tis. Kč účtuje organizace do nákladů. Nehmotný majetek v pořizovací ceně vyšší než 20.000 Kč, ale nižší než 100.000 Kč s dobou použitelnosti delší než 1 rok eviduje organizace v operativní evidenci.

Úroky nejsou součástí pořizovací ceny dlouhodobého majetku.

Samostatné hmotné movité věci organizace odepisuje po dobu 5 let.

II.2. Cenné papíry a podíly

Organizace nemá žádné cenné papíry ani podíly.

II.3. Zásoby

Organizace eviduje v zásobách pouze nevyužité samotesty na Covid.

II.4. Pohledávky

Pohledávky se oceňují při svém vzniku jmenovitou hodnotou. Organizace běžně netvoří opravné položky. O případně tvorbě opravné položky může rozhodnout ředitel organizace.



II.5. Cizoměnové transakce

Majetek a závazky pořízené v cizí měně se oceňují v českých korunách v kurzu platném ke dni jejich vzniku (vyhlášeným ČNB k předchozímu pracovnímu dni).

II.6. Časové rozlišení

Organizace účtuje o nákladech příštích období. Prostřednictvím nákladů příštích období časově rozlišuje náklady, které souvisí s dalšími obdobími. Organizace nerozlišuje náklady, které se každoročně opakují a náklady, které jsou svou částkou nevýznamné, tj. do výše 10.000 Kč.

Organizace účtuje o výnosech příštích období, a to zejména v případě již přijatých, ale zatím nepoužitých dotací a nadačních příspěvků.

II.7. Bezúplatně nabytý dlouhodobý majetek, investiční dotace a dary

Ve vlastním jmění na účtu skupiny 901 – Vlastní jmění organizace účtuje o zdrojích pořízení bezúplatně nabytého dlouhodobého majetku stejně tak jako o investičních dotacích nebo účelových investičních darech. Tato částka je pak rozpouštěna na účet skupiny 649 – Jiné ostatní výnosy současně s účtováním odpisů.

II.8. Veřejná sbírka

Ve fondech na účtu 911 – Fond veřejné sbírky organizace účtuje o zdrojích získaných z veřejné sbírky. Průběžně organizace účtuje o použití výtěžku veřejné sbírky podvojným zápisem na vrub fondu veřejné sbírky ve prospěch účtu 681 – Přijaté dary.

Při použití výtěžku veřejné sbírky na úhradu ztrát (lze použít jen u středisek, která jsou uvedena v účelu veřejné sbírky) účtuje organizace na základě schválení účetní závěrky a zúčtování hospodářského výsledku radou, a to zápisem na vrub účtu 911 – Fond veřejné sbírky a ve prospěch účtu 931 – Hospodářský výsledek ve schvalovacím řízení.

Vykazovaný stav fondu veřejné sbírky odpovídá neutracené částce z veřejné sbírky určené pro další použití, tj. stavu sbírkového bankovního účtu.

II.9. Přijaté dary

Ve fondech na účtu 911 – Fond_dary účtuje organizace o přijatých darech. Průběžně organizace účtuje o použití darů podvojným zápisem na vrub fondu_dary a ve prospěch 681 Přijaté dary. Vykazovaný stav fondu dary odpovídá neutracené částce přijatých darů.



Paspoint, z.ú.
Aneruská 10, 402 00 Brno
IČ 265 89 907
email: kancelar@paspoint.cz

II.10. Přijaté dotace

Přijaté dotace jsou prostředky poskytnuté z veřejných zdrojů, tedy zejména ze zdrojů státního rozpočtu, z rozpočtů územně samosprávných celků, ze zdrojů státních rozpočtů cizích států apod.

O těchto prostředcích účtuje organizace při přijetí na závazkových účtech skupiny 34, popřípadě rovnou ve výnosech na účtu 691 – Dotace. V případě, že není celá přijatá částka dotace do konce roku utracena, je zbylá částka vykázána jako závazek na účtu skupiny 34 – Závazky vůči státnímu rozpočtu. V případě, že je utraceno v rámci dotovaného projektu více, než bylo zatím v rámci dotace přijato, účtuje organizace na vrub účtu skupiny 385 – příjmy příštích období ve prospěch účtu 691 – Dotace, tak aby výsledek hospodaření z dotace byl vždy nulový.

II.11. Vlastní jmění

Na účtu 901 – Vlastní jmění je evidována nepoužitá část investiční dotace v částce 77.056,85 Kč.

II.12. Daň z příjmů

Organizace je veřejně prospěšným poplatníkem v souladu s §17a zákona č. 586/1992 Sb., o daních z příjmů, ve znění pozdějších předpisů (dále jen ZDP).

Organizace uplatňuje osvobození darů podle §19b odst. 2 b) ZDP vždy když je to možné.





III. Doplnující údaje k výkazům

III.1. Dlouhodobý majetek

Přehled dlouhodobého majetku je uveden v příloze č. 1.

III.2. Podíly, podílové listy, dluhopisy, akcie

Organizace není společníkem s neomezeným ručením v žádných subjektech. Organizace nedrží žádné podíly, podílové listy, dluhopisy, akcie ani jiné cenné papíry.

III.3. Dluhy po splatnosti z titulu daní, sociálního či zdravotního pojištění

Organizace žádné takové dluhy nemá.

III.4. Dlouhodobé závazky

Organizace nemá žádné dlouhodobé závazky se splatností delší než 5 let od rozvahového dne.

III.5. Majetek neuvedený v rozvaze

Kromě drobného majetku v zanedbatelné hodnotě nemá organizace žádný majetek neuvedený v rozvaze.

III.6. Závazky nevykázané v rozvaze

Organizace nemá žádné závazky, které by k rozvahovému dni nebyly vykázány v rozvaze.





III.7. Osobní náklady

Průměrný počet zaměstnanců

Průměrný počet zaměstnanců v roce 2020	Průměrný počet zaměstnanců v roce 2021
41	43

z toho členů řídicích orgánů

Průměrný počet řídicích pracovníků v roce 2020	Průměrný počet řídicích pracovníků v roce 2021
7	7

Osobní náklady na zaměstnance, z toho na členy řídicích orgánů

	2020 v tis. Kč		2021 v tis. Kč	
	Osobní náklady na zaměstnance	Osobní náklady na členy řídicích orgánů	Osobní náklady na zaměstnance	Osobní náklady na členy řídicích orgánů
Mzdové náklady	13 610	0	14 358	0
Zákonné sociální pojištění	3 378	0	4 518	0
Ostatní sociální pojištění	0	0	0	0
Zákonné sociální náklady	53	0	54	0
Ostatní sociální náklady	0	0	0	0

Členům orgánů v roce 2021 nebyly poskytnuty žádné odměny ani funkční požitky, nebyly jim poskytnuty ani žádné půjčky, úvěry, záruky či jiná plnění.

Členové orgánů nemají žádnou účast v osobách, s nimiž organizace v roce 2021 uzavřela smluvní vztahy.



III.8. Odměna přijatá statutárním auditorem

Organizace podle § 415 zák. č. 89/2012 Sb., občanský zákoník, podléhá povinnosti auditu účetní závěrky. Odměna auditora odpovídá smluvním ujednáním.

III.9. Náklady a výnosy mimořádné svým objemem nebo původem

V roce 2021 nevykazuje organizace žádné náklady nebo výnosy, které by byly mimořádné svým původem nebo objemem.

III.10. Zástavy a ručení

Majetek organizace není zatížen žádným zástavním právem.
Organizace neposkytla ani nepřijala žádná ručení.

III.11. Přijaté dotace, dary a nadační příspěvky

V roce 2021 byly přijaty následující dotace:

Poskytovatel	Dotace / Kč	Vratka / Kč
MPSV prostřednictvím JMK	13 092 600	0
JMK	685 100	0
MVČR	48 000	0
Obce	2 552 106	0
JMK z fondů EU	2 874 040	0
MPSV - Covid 19, program C	1 346 443	0
MPSV - Covid 19, program E	49 856	18 000
ÚP -Antivirus	44 554	0
MSSZ Izolačka	5 096	0
Provozní dotace celkem	20 697 795	18 000

Z výše uvedených provozních dotací nebylo v roce 2021 vyčerpáno: MPSV, COVID-19, program E v částce 18.000,-- Kč. Jednalo se o dotaci na financování zvýšených provozních výdajů v souvislosti s přijímáním karanténních, mimořádných a krizových opatření v sociálních službách v souvislosti s epidemií COVID 19. Při zpracování finančního vypořádání jsme zjistili, že do žádosti jsme zahrnuli fakturu za nákup antigenních testů, které byly následně proplaceny zdravotními pojišťovnami. Proto nebyla dočerpána dotace u těchto sociálních služeb: Ranná péče v částce 9.000,-- Kč
Sociální rehabilitace v částce 9.000,-- Kč





Paspoinť, z.ú.
Anenská 10, 602 00 Brno
IČ 265 89 907
email: kancelar@paspoinť.cz

V roce 2021 byly přijaty následující dary (jednotlivě uvedeny významné dary, tj. dary v částce nad 10 000 Kč, ostatní jsou uvedeny souhrnně):

Poskytovatel	Částka Kč	Komentář
NANO FACTORY s.r.o.	19 500	Nepeněžní dar
Společnost Podané ruce o.p.s.	22 100	Nepeněžní dar
ostatní dárci	60 688	Finanční dar

Na účtu 911-fond dary byl počáteční zůstatek k 1.1.2021.....13.000 Kč
V roce 2021 byly přijaty dary v částce60.688 Kč
V roce 2021 byly použity dary v částce.....70.688 Kč
Rozdíl, 3.000,- Kč, jsou dary nepoužité v roce 2021 a tvoří zůstatek účtu 911 -
Fond_dary.

V roce 2021 byly přijaty následující nadační příspěvky:

Poskytovatel	Převedeno z minulých let	Přijaté v roce 2021
Nadace rozvoje občanské společnosti	118 778,50 Kč	0 Kč

Z těchto nadačních příspěvků bylo v roce 2021 využito 148.752,00 Kč a na účet číslo 325 – ostatní závazky předepsána vratka 40.026,50 Kč.

Vratka se vztahuje ke smlouvě o poskytnutí nadačního příspěvku na období od 1. 6. 2020 do 30. 6. 2021. Nedočerpání nadačního příspěvku bylo způsobeno situací ovlivněnou pandemií koronaviru 19. V jeho důsledku byly omezeny a částečně uzavřeny kroužky, nemohly se konat pobytové tábory, apod.

III.12. Veřejná sbírka

Organizace měla v roce 2021 povolení pořádat jednu veřejnou sbírku:

Číslo jednací a datum rozhodnutí: JMK/107480/2014 ze dne 17. 09. 2014
Číslo sbírkového účtu: 2200644205/2010
Osoba oprávněná jednat ve věci sbírky: Ing. Tomáš Dostál
Datum zahájení sbírky: 22. 09. 2014
Datum ukončení sbírky: sbírka bude konána na dobu neurčitou





Paspoint, z.ú.
Amenská 10, 402 00 Brno
IČ 245 89 907
email: kancelar@paspoint.cz

Účel sbírky:

Shromažďování finančních prostředků na financování osobní evidence, volnočasových aktivit, rané péče, sociální rehabilitace, dobrovolníků a vzdělávání

Výnos sbírky v roce 2021

Výtěžek sbírky v roce 2021

Převod z minulého roku	120 098,83 Kč
Hrubý výtěžek sbírky ve 2021	10 000,00 Kč
Čistý výtěžek sbírky ve 2001	10 000,00 Kč
V roce 2021 využito	13 526,63 Kč

Částka k dalšímu použití je uložena na sbírkovém účtu a tvoří zůstatek účtu 911 – Fond, veřejná sbírka.

III.13. Výsledek hospodaření a daň z příjmu

Výsledek hospodaření za rok 2020 byl zúčtován proti účtu:

911.004 Fond provozní v částce 210.318,85 Kč

911.001 Veřejná sbírka v částce 13.526,63 Kč

Za rok 2021 organizace vykazuje ztrátu ve výši 290.131,51 Kč. Základ daně z příjmu ve výši 0 Kč byl zjištěn následovně:

položka	celé Kč
hospodářský výsledek účetní	-290 131
náklady na hlavní činnost	22 221 111
daňově neuznatelné náklady	6 896
dotace ze státního rozpočtu	-7 262 999
příjmy na hlavní činnost	-14 436 428
dary, veřejná sbírka	-261 040
základ daně	-22 591
daň z příjmů	0

Ztráta vznikla z hospodářské činnosti a lze ji uplatnit v následujících letech.





Paspoint, z.ú.
Anenská 10, 602 00 Brno
IČ 265 89 907
email: kancelar@paspoint.cz

III.14. Významné události mezi rozvahovým dnem a okamžikem sestavení účetní závěrky

Mezi rozvahovým dnem a okamžikem sestavení účetní závěrky nenastaly žádné významné události:

V Brně dne 22. 3. 2022

Sestavil: Dana Vlachová
ekonom

Statutární orgán: Ing. Tomáš Dostál
ředitel

Paspoint, z.ú.
Anenská 10/10
602 00 Brno
IČO: 265 89 907

Příloha č. 1 – Rozpis dlouhodobého majetku



Příloha č. 1 Dlouhodobý majetek 2021	Přiblížení oena			Snižování hodnoty				Čistá (zůstatková) hodnota		
	Publiční zůstatek	Přírůstek	Úbytky	Konečný zůstatek	Opravné položky k 1.1.	Opravné položky k 31.12.	Opisy k 31.12.	Opisy k 31.12.	Publiční zůstatek	Konečný zůstatek
Software				0					0	0
Ostatní nehmotný				0					0	0
Poskytnuté zálohy na nehmotný majetek				0					0	0
Neoconžený nehmotný majetek				0					0	0
Dlouhodobý nehmotný majetek celkem	0	0	0	0	0	0	0	0	0	0
Pozemky				0					0	0
Stavby				0					0	0
Stroje a zařízení				0					0	0
Dopravní prostředky	285096			285096	150224		63432	221656	126852	63430
Investič				0					0	0
Ostatní věci movité				0					0	0
Poskytnuté zálohy na hmotný majetek				0					0	0
Neoconžený hmotný majetek				0					0	0
Dlouhodobý hmotný majetek celkem	285096	0	0	285096	150224	0	63432	221656	126852	63430
CELKEM CELKEM	285096	0	0	285096	150224	0	63432	221656	126852	63430

Sešiteno dne: 22. 3. 2022

Jméno a podpis osoby odpovědné za účetnictví

Dana Vachová

Mad

Jméno a podpis osoby zodpovědné za účtení závěru:

Ing. Tomáš Doštal

Doštal

Paspoint, z.ú.
Anchocká 10/10
602 00 Brno
IČO: 265 89 907



ROZVAHA

Název a právní forma účetní jednotky:

Paspoint, z.ú.

zapsaný ústav

Sídlo účetní jednotky:

Anenská 10/10

Brno 602 00

Předmět činnosti účetní jednotky:

poskytování sociálních služeb

ke dni 31.12.2021

(v celých tisících Kč)

IČ

265 89 907

AKTIVA

		Číslo řádku	Stav k prvnímu dni účetního období	Stav k poslednímu dni účetního období
A.	Dlouhodobý majetek celkem (A.I.+A.II.+A.III.+A.IV.)	1	127	63
A I.	Dlouhodobý nehmotný majetek celkem (součet A.I.1. až A.I.7.)	2	0	0
	1. Nehmotné výsledky výzkumu a vývoje	3		
	2. Software	4		
	3. Ocenitelná práva	5		
	4. Drobný dlouhodobý nehmotný majetek	6		
	5. Ostatní dlouhodobý nehmotný majetek	7		
	6. Nedokončený dlouhodobý nehmotný majetek	8		
	7. Poskytnuté zálohy na dlouhodobý nehmotný majetek	9		
A II.	Dlouhodobý hmotný majetek celkem (součet A.II.1.až A.II.10.)	10	127	63
	1. Pozemky	11		
	2. Umělecká díla, předměty a sbírky	12		
	3. Stavby	13		
	4. Hmotné movité věci a jejich soubory	14	127	63
	5. Pěstičské celky trvalých porostů	15		
	6. Dospělá zvířata a jejich skupiny	16		
	7. Drobný dlouhodobý hmotný majetek	17		
	8. Ostatní dlouhodobý hmotný majetek	18		
	9. Nedokončený dlouhodobý hmotný majetek	19		
	10. Poskytnuté zálohy na dlouhodobý hmotný majetek	20		
A III.	Dlouhodobý finanční majetek celkem (součet A.III.1. až A.III.6.)	21	0	0
	1. Podíly - ovládaná nebo ovládaná osoba	22		
	2. Podíly - podstatný vliv	23		
	3. Dluhové cenné papíry držené do splatnosti	24		
	4. Zápůjčky organizačním složkám	25		
	5. Ostatní dlouhodobé zápůjčky	26		
	6. Ostatní dlouhodobý finanční majetek	27		
A IV.	Oprávký k dlouhodobému majetku celkem (součet A.IV.1. až A.IV.11.)	28	0	0
	1. Oprávky k nehmotným výsledkům výzkumu a vývoje	29		
	2. Oprávky k softwaru	30		
	3. Oprávky k ocenitelným právům	31		
	4. Oprávky k drobnému dlouhodobému nehmotnému majetku	32		
	5. Oprávky k ostatnímu dlouhodobému nehmotnému majetku	33		
	6. Oprávky ke stavbám	34		
	7. Oprávky k samostatným hmotným movitým věcem a souborům hmotných movitých věcí	35		
	8. Oprávky k pěstičským celkům trvalých porostů	36		
	9. Oprávky k základnímu stádu a tažným zvířatům	37		
	10. Oprávky k drobnému dlouhodobému hmotnému majetku	38		
	11. Oprávky k ostatnímu dlouhodobému hmotnému majetku	39		
B.	Krátkodobý majetek celkem (B.I.+B.II.+B.III.+B.IV.)	40	2643	2011
B I.	Zásoby celkem (součet B.I.1. až B.I.9.)	41	0	13
	1. Materiál na skladě	42		13
	2. Materiál na cestě	43		
	3. Nedokončená výroba	44		
	4. Nedokončená vlastní výroba	45		
	5. Zásoby	46		
	6. Zásoby a ostatní zvířata a jejich skupiny	47		

7.	Zboží na skladě a v prodejnách		48		
8.	Zboží na cestě		49		
9.	Poskytnuté zálohy na zásoby		50		
B II.	Pohledávky celkem	(součet B.II.1. až B.II.19.)	51	420	455
1.	Oběratelé		52	59	50
2.	Směnky k inkasu		53		
3.	Pohledávky za eskortované cenné papíry		54		
4.	Poskytnuté provozní zálohy		55	356	385
5.	Ostatní pohledávky		56	3	1
6.	Pohledávky za zaměstnanci		57	2	10
7.	Pohledávky za institucemi sociálního zabezpečení a veřejného zdravotního pojištění		58		
8.	Daň z příjmů		59	0	0
9.	Ostatní přímé daně		60		1
10.	Daň z přidané hodnoty		61		
11.	Ostatní daně a poplatky		62		
12.	Nároky na dotace a ostatní zúčtování se státním rozpočtem		63		
13.	Nároky na dotace a ostatní zúčtování s rozpočtem orgánů územních samosprávných celků		64		8
14.	Pohledávky za společenství sdruženími ve společnosti		65		
15.	Pohledávky z pevných termínovaných operací a opcí		66		
16.	Pohledávky z vydaných dluhopisů		67		
17.	Jiné pohledávky		68		
18.	Dohadné účty aktivní		69		
19.	Opravná položka k pohledávkám		70		
B III.	Krátkodobý finanční majetek celkem	(součet B.III.1. až B.III.7.)	71	2215	1543
1.	Peněžní prostředky v pokladně		72	59	98
2.	Cenniny		73		
3.	Peněžní prostředky na účtech		74	2156	1 445
4.	Majetkové cenné papíry k obchodování		75		
5.	Dluhové cenné papíry k obchodování		76		
6.	Ostatní cenné papíry		77		
7.	Peníze na cestě		78		
B IV.	Jiná aktiva celkem	(součet B.IV.1. až B.IV.2.)	79	8	0
1.	Náklady příštích období		80		
2.	Příjmy příštích období		81	8	
AKTIVA CELKEM (A. + B.II. + B.III. + B.IV.)			82		
PASIVA					
			Číslo řádku	Stav k prvnímu dni účetního období	Stav k poslednímu dni účetního období
A.	Vlastní zdroje celkem	(A.I. + A.II.)	1	499	148
A I.	Jmění celkem	(A.I.1. + A.I.2. + A.I.3.)	2	723	436
1.	Vlastní jmění		3	140	77
2.	Fondy		4	583	359
3.	Oceňovací rozdíly z přecenění finančního majetku a závazků		5		
A II.	Výsledek hospodaření celkem	(A.II.1. + A.II.2. + A.II.3.)	6	-224	-290
1.	Účet výsledku hospodaření		7	x	
2.	Výsledek hospodaření ve schvalovacím řízení		8	-224	-290
3.	Nerozlišený zisk, neuhrazená ztráta minulých let		9	0	
B.	Cizí zdroje celkem	(B.I. + B.II. + B.III. + B.IV.)	10	2271	1928
B I.	Rezervy celkem	(B.I.1.)	11	0	0
1.	Rezervy		12		
B II.	Dlouhodobé závazky celkem	(součet B.II.1.+B.II.7.)	13	0	0
1.	Dlouhodobé úvěry		14		
2.	Vydané dluhopisy		15		
3.	Závazky z poskytnutí		16		
4.	Přijaté dlouhodobé zálohy		17		
5.	Dlouhodobé měnitelné úhrady		18		
6.	Dobíjecí účty pasivní		19		
7.	Dobíjecí dlouhodobé závazky		20		
AKTIVNÍ ZÁVÁZKY CELKEM (součet B.II.1. až B.II.23.)			21	1928	1793
	Dodavatelé		22	-15	34
	...		23		

3. Přijaté zálohy	24	15	20
4. Ostatní závazky	25	43	
5. Zaměstnanci	26	836	836
6. Ostatní závazky vůči zaměstnancům	27		9
7. Závazky k institucím sociálního zabezpečení a veřejného zdravotního pojištění	28	476	418
8. Daň z příjmů	29	0	0
9. Ostatní přímé daně	30	129	55
10. Daň z přidané hodnoty	31		
11. Ostatní daně a poplatky	32	1	
12. Závazky ze vztahu k státnímu rozpočtu	33	14	18
13. Závazky ze vztahu k rozpočtu orgánů územních samosprávných celků	34	55	
14. Závazky z upsaných neaplacených cenných papírů a podílů	35		
16. Závazky ke společnickým sdružením ve společnosti	36		
16. Závazky z pevných termínovaných operací a opcí	37		
17. Jiné závazky	38		
18. Krátkodobé úvěry	39		
19. Eskontní úvěry	40		
20. Vydané krátkodobé dluhopisy	41		
21. Vlastní dluhopisy	42		
22. Dohadné účty pasivní	43	374	363
23. Ostatní krátkodobé finanční výpomoci	44		
B IV. Jiná pasiva celkem (součet B.IV.1. až B.IV.2.)	45	343	175
1. Výdaje příštích období	46		
2. Výnosy příštích období	47	343	175
PASIVA CELKEM	48		

Sestaveno dne: 22. 3. 2022	Podpis odpovědné osoby (statutární orgán):	Podpis osoby odpovědné za účetnictví (jméno, podpis) Dana Vlachová
Předmět činnosti: sociální služby	Právní forma účetní jednotky: zapsaný ústav	Osoba odpovědná za účetní závěrku (jméno a podpis) Ing. Tomáš Dostál

Paspoint, z. ú.
Anenská 10/10
602 00 Brno
IČO: 265 89 907



VÝKAZ ZISKU A ZTRÁTY

ke dni 31.12.2021

(v celých tisících Kč)

IČ

265 89 907

Název a právní forma účetní jednotky:

Pašpoint, z.ú.

zapsaný ústav

Sídlo účetní jednotky:

Anenská 10/10

602 00 Brno

Předmět činnosti účetní jednotky:

poskytování sociálních služeb

	Číslo řádku	Skutečnost k rozvahovému dni			
		Hlavní činnost	Hospodářská činnost	Celkem	
A.	Náklady	1	x	x	x
A.I.	Spotřebované nákupy a nákupované služby (součet A.I.1. až A.I.6.)	2	3373	124	3497
1.	Spotřeba materiálu, energie a ostatních neskladových dodávek	3	1378	4	1382
2.	Prodané zboží	4	0	0	0
3.	Opravy a udržování	5	27	0	27
4.	Náklady na cestovné	6	145	0	145
5.	Náklady na reprezentaci	7	0	0	0
6.	Ostatní služby	8	1823	120	1943
A.II.	Změny stavu zásob vlastní činnosti a aktivace (součet A.II.7. až A.II.9.)	9	0	0	0
7.	Změna stavu zásob vlastní činnosti	10	0	0	0
8.	Aktivace materiálu, zboží a vnitřní organizačních služeb	11	0	0	0
9.	Aktivace dlouhodobého majetku	12	0	0	0
A.III.	Ocební náklady (součet A.III.10. až A.III.14.)	13	18770	160	18930
10.	Mzdové náklady	14	14219	142	14361
11.	Zákonné sociální pojistění	15	4500	18	4518
12.	Ostatní sociální pojistění	16	0	0	0
13.	Zákonné sociální náklady	17	54	0	54
14.	Ostatní sociální náklady	18	0	0	0
A.IV.	Daně a poplatky (A.IV.15.)	19	8	0	8
15.	Daně a poplatky	20	8	0	8
A.V.	Ostatní náklady (součet A.V.16. až A.V.22.)	21	8	1	9
16.	Smluvní pokuty, úroky z prodeji, ostatní pokuty a penále	22	8	1	9
17.	Odpis nedobytná pohledávky	23	0	0	0
18.	Nákladové úroky	24	0	0	0
19.	Kurzové ztráty	25	0	0	0
20.	Dary	26	0	0	0
21.	Manka a škody	27	0	0	0
22.	Jiné ostatní náklady	28	0	0	0
A.VI.	Odprawy, prodání majetku, tvorba a použití rezerv a opravných položek (součet A.VI.23. až A.VI.27.)	29	63	0	63
23.	Odprawy dlouhodobého majetku	30	63	0	63
24.	Prodaný dlouhodobý majetek	31	0	0	0
25.	Prodané cenné papíry a podíly	32	0	0	0
26.	Prodaný materiál	33	0	0	0
27.	Tvorba a použití rezerv a opravných položek	34	0	0	0
A.VII.	Poskytnuté příspěvky (A.VII.28.)	35	0	0	0
28.	Poskytnuté členské příspěvky a příspěvky zúčtované mezi organizačními složkami	36	0	0	0
A.VIII.	Daň z příjmů	37	0	0	0
29.	Daň z příjmů	38	0	0	0
	Náklady celkem (A.I.+A.II.+A.III.+A.IV.+A.V.+A.VI.+A.VII.+A.VIII.)	39	23229	285	23514
B.	Výnosy	40	x	x	x
B.I.	Provozní dotace (B.I.1.)	41	20847	0	20847
1.	Provozní dotace	42	20847	0	20847
B.II.	Přijaté příspěvky (součet B.II.2. až B.II.4.)	43	112	0	112
2.	Přijaté příspěvky zúčtované mezi organizačními složkami	44	0	0	0
3.	Přijaté příspěvky (dary)	45	112	0	112
4.	Přijaté členské příspěvky	46	0	0	0
B.III.	Tržby za vlastní výkony a zboží	47	606	256	1162
B.IV.	Ostatní výnosy (součet B.IV.5. až B.IV.10.)	48	70	0	70
5.	Smluvní pokuty, úroky z prodeji, ostatní pokuty a penále	49	0	0	0
6.	Platby za odepsané pohledávky	50	0	0	0
7.	Výnosové úroky	51	0	0	0
8.	Kurzové zisky	52	0	0	0
9.	Zúčtování fondů	53	0	0	0
10.	Jiné ostatní výnosy	54	70	0	70
B.V.	Tržby z prodeje majetku (součet B.V.11. až B.V.15.)	55	0	0	0



11.	Tržby z prodeje dlouhodobého nehmotného a hmotného majetku	56	0	0	0
12.	Tržby z prodeje cenných papírů a podílů	57	0	0	0
13.	Tržby z prodeje materiálu	58	0	0	0
14.	Výnosy z krátkodobého finančního majetku	59	0	0	0
15.	Výnosy z dlouhodobého finančního majetku	60	0	0	0
	Výnosy celkem (B.I.+B.II.+B.III.+B.IV.+B.V.)	61	21995	-295	22017
C.	Výsledek hospodaření před zdaněním	62	-295	-295	-295
D.	Výsledek hospodaření po zdanění	63	-295	-295	-295

Sestaveno dne: 22. 3. 2022	Podpis odpovědné osoby (statutární orgán):	Podpis osoby odpovědné za účetnictví (jméno, podpis) Dana Vlachová
Předmiot činnosti: sociální služby	Právní forma účetní jednotky: zapsaný ústav	Osoba odpovědná za účetní závěrku (jméno a podpis) Ing. Tomáš Dostál


Paspoint, z. ú.
 Anenská 10/10
 602 00 Brno
 IČO: 265 89 907



ZPRÁVA NEZÁVISLÉ AUDITORKY

o auditu účetní závěrky sestavené podle českých účetních předpisů k 31.12.2021

společnosti **Paspoint, z.ú.**, IČ: 265 89 907, se sídlem Anenská 10/10, 602 00 Brno,
spisová značka oddíl U, 184 vedená u KS v Brně

Statutárním orgánu společnosti Paspoint, z. ú., IČ: 265 89 907

Výrok auditora

Provedla jsem audit přiložené účetní závěrky společnosti Paspoint, z. ú., IČ: 265 89 907 (dále jen „Společnost“) sestavené na základě českých účetních předpisů, která se skládá z rozvahy k 31.12.2021, výkazu zisku a ztráty za rok končící 31.12.2021 a přílohy této účetní závěrky, která obsahuje popis použitých podstatných účetních metod a další vysvětlující informace. Údaje o Společnosti jsou uvedeny v úvodu přílohy této účetní závěrky.

Podle mého názoru účetní závěrka podává věrný a poctivý obraz aktiv a pasiv Společnosti k 31.12.2021 a nákladů a výnosů a výsledku jejího hospodaření za rok končící 31.12.2021 v souladu s českými účetními předpisy.

Základ pro výrok

Audit jsem provedla v souladu se zákonem o auditorech a standardy Komory auditorů České republiky pro audit, kterými jsou mezinárodní standardy pro audit (ISA) případně doplněné a upravené souvisejícími aplikačními doložkami. Moje odpovědnost stanovená těmito předpisy je podrobněji popsána v oddílu Odpovědnost auditora za audit účetní závěrky. V souladu se zákonem o auditorech a Etickým kodexem přijatým Komorou auditorů České republiky jsem na Společnosti nezávislá a splnila jsem i další etické povinnosti vyplývající z uvedených předpisů. Domnívám se, že důkazní informace, které jsem shromáždila, poskytují dostatečný a vhodný základ pro vyjádření mého výroku.

Ostatní informace uvedené ve výroční zprávě

Ostatními informacemi jsou v souladu s § 2 písm. b) zákona o auditorech informace uvedené ve výroční zprávě mimo účetní závěrku a moji zprávu auditora. Za ostatní informace odpovídá statutární ředitel Společnosti.

Můj výrok k účetní závěrce se k ostatním informacím nevztahuje. Přesto je však součástí mých povinností souvisejících s ověřením účetní závěrky seznámení se s ostatními informacemi a posouzení, zda ostatní informace nejsou ve významném (materiálním) nesouladu s účetní závěrkou či mými znalostmi o účetní jednotce získanými během ověřování účetní závěrky nebo zda se jinak tyto informace nejeví jako významné (materiálně) nesprávné.

Posuzuji také, zda ostatní informace byly ve všech významných (materiálních) ohledech vypracovány v souladu s příslušnými právními předpisy. Tímto posouzením se rozumí, zda ostatní informace splňují požadavky právních předpisů na formální náležitosti a postup vypracování ostatních informací v kontextu významnosti (materiality), tj. zda případné nedodržení uvedených požadavků by bylo způsobitelné ovlivnit úsudek činěný na základě ostatních informací.

Ostatní informace jsem do data své zprávy neobdržela, a proto se k nim nevyjadřuji. Pokud po seznámení s nimi usoudím, že obsahují významnou (materiální) nesprávnost, jsem povinna předat tuto informaci statutárnímu řediteli a správní radě.

Odpovědnost statutárního ředitele a správní rady Společnosti za účetní závěrku

Statutární ředitel Společnosti odpovídá za sestavení účetní závěrky podávající věrný a poctivý obraz v souladu s českými účetními předpisy a za takový vnitřní kontrolní systém, který považuje za nezbytný pro sestavení účetní závěrky tak, aby neobsahovala významné (materiální) nesprávnosti způsobené podvodem nebo chybou.

Při sestavování účetní závěrky je statutární ředitel Společnosti povinen posoudit, zda je Společnost schopna nepřetržitě trvat, a pokud je to relevantní, popsat v příloze účetní závěrky záležitosti týkající se jejího nepřetržitého trvání a použití předpokladu nepřetržitého trvání při sestavení účetní závěrky, s výjimkou případů, kdy statutární orgány plánují zrušení Společnosti nebo ukončení její činnosti, resp. kdy nemají jinou reálnou možnost, než tak učinit.

Za dohled nad procesem účetního výkaznictví ve Společnosti odpovídá správní rada.

Odpovědnost auditora za audit účetní závěrky

Mým cílem je získat přiměřenou jistotu, že účetní závěrka jako celek neobsahuje významnou (materiální) nesprávnost způsobenou podvodem nebo chybou a vydat zprávu auditora obsahující můj výrok. Přiměřená míra jistoty je velká míra jistoty, nicméně není zárukou, že audit provedený v souladu s výše uvedenými předpisy ve všech případech v účetní závěrce odhalí případnou existující významnou (materiální) nesprávnost. Nesprávnosti mohou vznikat v důsledku podvodů nebo chyb a považují se za významné (materiální), pokud lze reálně předpokládat, že by jednotlivě nebo v souhrnu mohly ovlivnit ekonomická rozhodnutí, která uživatelé účetní závěrky na jejím základě přijmou.

Při provádění auditu v souladu s výše uvedenými předpisy je mou povinností uplatňovat během celého auditu odborný úsudek a zachovávat profesní skepticismus. Dále je mou povinností:

- Identifikovat a vyhodnotit rizika významné (materiální) nesprávnosti účetní závěrky způsobené podvodem nebo chybou, navrhnout a provést auditorské postupy reagující na tato rizika a získat dostatečné a vhodné důkazní informace, abych na jejich základě mohla vyjádřit výrok. Riziko, že neodhalím významnou (materiální) nesprávnost, k níž došlo v důsledku podvodu, je větší než riziko neodhalení významné (materiální) nesprávnosti způsobené chybou, protože součástí podvodu mohou být tajné dohody, falšování, úmyslná opomenutí, nepravdivá prohlášení nebo obcházení vnitřních kontrol.
- Seznámit se s vnitřním kontrolním systémem Společnosti relevantním pro audit v takovém rozsahu, abych mohla navrhnout auditorské postupy vhodné s ohledem na dané okolnosti, nikoli abych mohla vyjádřit názor na účinnost jejího vnitřního kontrolního systému.
- Posoudit vhodnost použitých účetních pravidel, přiměřenost provedených účetních odhadů a informace, které v této souvislosti statutární ředitel Společnosti uvedl v příloze účetní závěrky.

- Posoudit vhodnost použití předpokladu nepřetržitého trvání při sestavení účetní závěrky statutárním ředitelem a to, zda s ohledem na shromážděné důkazní informace existuje významná (materiální) nejistota vyplývající z událostí nebo podmínek, které mohou významně zpochybnit schopnost Společnosti nepřetržitě trvat. Jestliže dojde k závěru, že taková významná (materiální) nejistota existuje, je mou povinností upozornit v mé zprávě na informace uvedené v této souvislosti v příloze účetní závěrky, a pokud tyto informace nejsou dostatečné, vyjádřit modifikovaný výrok. Moje závěry týkající se schopnosti Společnosti nepřetržitě trvat vycházejí z důkazních informací, které jsem získala do data mé zprávy. Nicméně budoucí události nebo podmínky mohou vést k tomu, že Společnost ztratí schopnost nepřetržitě trvat.
- Vyhodnotit celkovou prezentaci, členění a obsah účetní závěrky, včetně přílohy, a dále to, zda účetní závěrka zobrazuje podkladové transakce a události způsobem, který vede k věrnému zobrazení.

Mou povinností je informovat statutárního ředitele a správní radu mimo jiné o plánovaném rozsahu a načasování auditu a o významných zjištěních, která jsem v jeho průběhu učinila, včetně zjištěných významných nedostatků ve vnitřním kontrolním systému.


 Ing. Dagmar Langerová
 Bezručova 614
 667 01 Židlochovice
 evid. číslo KAČR 0251



Datum
 22. 3. 2022

KONTAKTY

Paspoint, z.ú./Anenská 10/10, 602 00 Brno/IČO: 26589907
Bankovní spojení: 2900644193/2010

Ředitel

Ing. Tomáš Dostál/775 170 795/reditel@paspoint.cz

Administrátorka

Jitka Lišková/775 199 800/kancelar@paspoint.cz

Finanční manažerka – ekonomka

Dana Vlachová/777 016 147/vlachova@paspoint.cz

Mzdová účetní

Daniela Kabelová/602 217 170/kabelova@paspoint.cz

Vedoucí osobní asistence

Mgr. Martin Polenský/775 199 801/polensky@paspoint.cz/oas@paspoint.cz

Vedoucí rané péče

Mgr. Veronika Pelánová/777 798 701/pelanova@paspoint.cz/rp@paspoint.cz

Vedoucí sociální aktivizační služby a poradenského centra

Mgr. Lucie Hemalová/771 151 079/
hemalova@paspoint.cz/poradenskecentrum@paspoint.cz

Vedoucí sociální rehabilitace

Mgr. Miluše Buchtová/777 132 253/buchtova@paspoint.cz

Koordinátor volnočasových aktivit a dobrovolnického centra

Mgr. Martin Polenský/775 199 808/volnocasovky@paspoint.cz
dobrovolnictvi@paspoint.cz

Koordinátorka vzdělávacího centra

Mgr. Klára Matuščíková/777 106 392/vzdelavani@paspoint.cz



