



Výroční zpráva

Asociace pomáhající lidem s autismem APLA-JM o.s.

2007



Vážení přátelé!

Asociace pomáhající lidem s autismem APLA - JM o.s. vstupuje do dalšího roku své existence . APLA si dodnes udržela charakter otevřené rodičovské organizace, kde se setkávají lidé, kteří jsou nějakým způsobem konfrontováni s autismem.

Rodiče, kteří stáli u zrodu „APLY“ se stále podle svých možností podílejí na chodu organizace a patří k té menší skupině rodičů, která se nebála a nebojí o problému autismu veřejně hovořit. Současně jsou povzbuzením pro ty, kteří svůj životní problém (a autismus takovým problémem nesporně je) nedokázali přijmout a v majoritní společnosti se uzavírají do svého, často smutného světa.

Občas přirovnávám život každého z nás ke karetní hře. Každý máme svoje karty namíchaný nějak. Někdo lépe někdo hůře. Podstatné je ovšem to, jakou hru se nám podaří uhrát. Je mnoho lidí i s vynikajícími kartami, kteří prohrají. A stejně tak jsou lidé, kteří i s velmi špatnými kartami uhrají vynikající hru.

Jsmo lidé, kteří přicházejí z nejrůznějších oborů, s nejrůznějším vzděláním, politickou orientací, s nejrůznějšími zkušenostmi. Nikdy bychom se pravděpodobně nepotkali, nebýt autismu. Jenomže i ono jednoduché slovíčko autismus může implikovat nepřehledné množství pohledů na věc. Všichni si uvědomujeme šíři autistického spektra. Od těžce postižených autistů, prakticky neschopných jakékoliv komunikace, až po lidi s vysokoškolským vzděláním. Od lidí odkázaných na ústavní péči, po lidi bojující o své místo na trhu práce.

APLA – JM o.s. se snaží přistupovat ke všem klientům na autistickém spektru stejně. To není vůbec jednoduché. APLA – JM o.s. není firma, kde by se dala uplatnit jednoduchá pravidla firemního managementu, APLA – JM o.s. také naštěstí není sektou, která by byla zaměřena pouze na jednu úroveň postižení na autistickém spektru. Život sektářsky orientované organizace by byl snazší, avšak bez budoucnosti. Takto orientovaná APLA – JM o.s. by nebyla platformou setkávání rodičů z celého autistického spektra a byla by vázána pouze na několik aktivistických rodičů sledujících pouze partikulární zájem.

Smyslem „APLY“ je, mít stále otevřeno pro všechny. Dokonce i pro ty, kteří se aktivně na životě sdružení z nejrůznějších důvodů podílet nemohou nebo nechtějí. Chceme být přátelským sdružením a prostorem pro nejrůznější názory. Jedině různorodost může generovat úspěšnou existenci našeho sdružení.

Jsem hluboce přesvědčen společně s Karl Popperem, že vlády by se měly soustředit spíše na snižování utrpení než na to, aby se pokoušely vykonat co nejvyšší možné dobro, a také, že život je neustálé řešení problémů. Myslím, že totéž, zcela platí také pro „APLU“.

VOJTA



ZÁKLADNÍ ÚDAJE

Název: Asociace pomáhající lidem s autismem APLA-JM o.s.
Sídlo: Fügnerova 30, 613 00 Brno
IČO: 265 89 907
Kancelář: Fügnerova 30, 613 00 Brno
web: www.brno.apla.cz
E-mail: kancelar@apla-jm.cz
Telefon: 548 220 345, 775 199 800-1
Bankovní spojení: Raiffeisen BANK 103 400 6325/5500
Bawag BANK 525 808 0004/4000

Registrace Ministerstva vnitra ČR: VS/1-1/49839/02-R 4. 4. 2002

PERSONÁLNÍ OBSAZENÍ

Rada sdružení:

Ing. Oldřich Vojta, prezident
Roman Jelínek, viceprezident
Roman Turský, viceprezident
Hana Vrzalová (od 21.4.2007)
Jana Kadlcová (od 21.4.2007)

Revizní komise:

Mgr.Zdeněk Farkas
Milena Levíčková (od 21.4.2007)
Jarmila Cugereanová (od 21.4.2007)

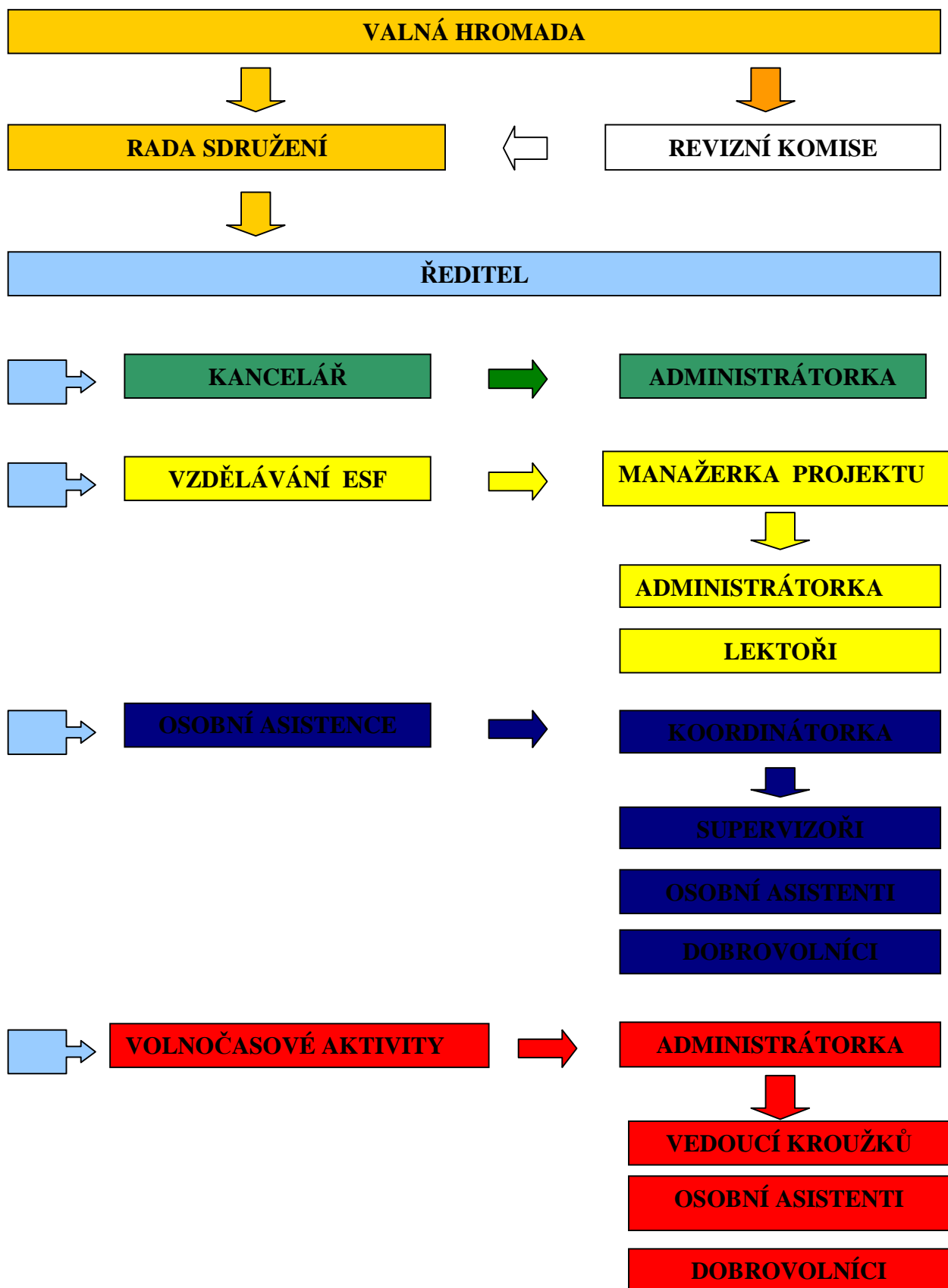
Zaměstnanci:

Mgr.Martin Polenský, ředitel (do 30.6.2007))
Marie Matulíková, koordinátorka osobní asistence (do 1.7.2007 výkonná ředitelka)
Jitka Lišková, administrátorka osobní asistence a volnočasových aktivit
Mgr.Lea Novotná, administrátorka kanceláře (do 31.10.2007)
Mgr.Jana Hubová, manažerka projektu
Iva Šoupalová, administrátorka
58 osobních asistentů
46 dobrovolníků



ORGANIZAČNÍ SCHÉMA

(od 1.11.2006)





POSLÁNÍ OBČANSKÉHO SDRUŽENÍ

Autismus je celoživotní neurovývojová porucha, která se projevuje zejména v oblasti komunikace, představitosti a sociálních vztahů. Lidé s autismem mají omezenou schopnost chápání symbolů, proto svět vnímají chaoticky, nedokáží se v něm orientovat.

Autistické spektrum je velmi široké – někdy se handicap neprojevuje příliš zjevně a lidé, kteří jím trpí, nezřídka velmi inteligentní a kreativní, bývají vnímáni pouze jako „podivíni“. V těžších případech však bývá autismus provázen mentálním postižením a dalšími poruchami a nemocemi (slepota, hluchota, epilepsie, tělesné postižení..).

Většina lidí s autismem není bez speciální pomoci schopna osvojit si řeč, ani základní návyky a dovednosti. Přesto je možné i u těchto „těžkých případů“, jestliže jsou podchyceny v raném dětství, učinit kroky, které vedou ke zlepšení stavu dítěte a tím i lepšímu fungování celých rodin. Tyto speciální výukové a výchovné přístupy však bohužel zůstávají pro většinu dětí s autismem, zvláště pokud žijí mimo větší aglomerace, nedostupné.

V minulosti byli lidé s těžšími formami autismu převážně izolováni v ústavech sociální péče a psychiatrických léčebnách. Dnes se najde nemálo rodičů, kteří jim chtějí věnovat lásku a péči v prostředí domova. Podmínky k tomu nemají ideální. Stát na podporu těchto rodin věnuje pouze zlomek prostředků, které by musel vynaložit v případě pobytu dítěte v ústavu. Chybí možnost využít asistenční službu, možnost azylového pobytu, chráněného bydlení, zaměstnání...

Běžný život těchto rodin je provázen problémy pro neznalé okolí jen těžko představitelnými. A právě zde vidíme velký prostor pro naši práci, osvětovou činnost.....



DLOUHODOBÉ CÍLE

Poradenské centrum pro jižní Moravu, v oblasti poskytování služeb pomoci lidem s autismem – bez rozdílu věku

Zabezpečení volnočasových aktivit – nabídka odpovídajícího zaplnění volného času dětí osob s postižením autistického spektra

Asistenční služba – vybudování sítě osobní asistenční služby v rodinách dětí a osob s poruchou autistického spektra

Podporované bydlení - důstojné a po všech stránkách odpovídající bydlení, které umožní osamostatnění osob s PAS dle jejich možnosti

Chráněné dílny – vytváření a vyhledávání vhodných pracovních aktivit pro lidi s PAS

Respitní péče – vytváření míst pro azylový pobyt lidí s PAS v situacích, kdy se o ně rodina postarat nemůže

Vyhledávání podporovaných pracovních míst pro osoby s lehčí formou PAS

Změny v legislativě týkající se osob s PAS /podpora, iniciování těchto procesů/

Školení v oblasti poskytování sociálních služeb

Vzdělávání a osvětová činnost v oblasti autismu pro rodiče, pedagogy, další účastníky péče a pro laickou i odbornou veřejnost

Konečným cílem je zvýšit kvalitu života lidí s autismem a jejich rodin, což znamená především hledání a podporu možností jejich integrace, popřípadě jejich plného začlenění do společnosti.



PŘEHLED AKTIVIT APLA-JM V ROCE 2007:

PROJEKT OSOBNÍ ASISTENCE VE VOLNÉM ČASE

Realizace projektu byla zahájena v lednu 2007 jako služba navazující na minulé projekty od roku 2003.

Na finančním zajištění se podílely MPSV, Krajský úřad JMK, MMB, Úřad práce Brno – venkov, nadace Naše dítě, MČ Brno Vinohrady, MČ Brno Žabovřesky, APLA-JM o.s.

Do projektu bylo zapojeno 42 uživatelů, celkem 58 osobních asistentů a 19 dobrovolníků.

Cílem projektu je zkvalitnit život lidem s PAS v regionu JMK.

Od července 2007 je APLA-JM o.s. zaregistrována jako poskytovatel sociální služby osobní asistence u Krajského úřadu JMK. Dne 1.1.2007 vešel v platnost nový zákon o sociálních službách č. 108 /2006 Sb. a zvýšily se požadavky na kvalifikaci osobních asistentů. Téměř během celého roku jsme se z tohoto důvodu potýkali s nedostatkem kvalifikovaných asistentů a tento problém jsme řešili dosazováním dobrovolníků k jednotlivým uživatelům.

Nedostatek osobních asistentů byl v říjnu 2007 odstraněn vyhláškou k zák.108/2006, kde byly zmírněny požadavky na kvalifikaci pracovníků v sociálních službách.

I v roce 2007 využívali asistenti s uživateli služby klubovnu Vlastovka a relaxovnou, podporovanou v roce 2007 Magistrátem města Brna, nadací Naše dítě a nadací O2.. Aktivním využitím volného času se snižuje u osob s poruchou autistického spektra výskyt problémového chování, rodinám jsme dali prostor věnovat se ostatním dětem v rodině a zvýšit kvalitu života nejen uživatelů, ale celé rodině a pomoci se začleňovat do běžné společnosti, z níž jsou v důsledku postižení vyřazováni.

Naší snahou je rozšířit počet uživatelů především v odlehlejších částech regionu, kteří nemají takovou nabídku sociálních služeb, jako mají uživatelé větších měst, především Brna. Evidujeme řadu nových zájemců ze Znojemska, Vyškovska, a Břeclavska. Chceme jim tuto službu přiblížit pomocí výjezdů do uvedených měst.



VZDĚLÁVACÍ PROGRAM PRO POSKYTOVATELE SOCIÁLNÍCH SLUŽEB V OBLASTI TERÉNNÍ SLUŽBY PRO OSOBY S AUTISMEM

Díky finanční podpoře ESF a státního rozpočtu ČR realizuje Asociace pomáhající lidem s autismem APLA-JM o.s. v období od 1.9. 2006 do 31.6. 2008 projekt, který pomůže významně zkvalitnit život osob s autismem a jejich rodin.

V rámci projektu Vzdělávací program pro poskytovatele sociálních služeb v oblasti terénní služby pro osoby s autismem bylo proškoleny 10 lektorů APLA-JM o.s.. Tito následně vytvořili 40 hodinový vzdělávací program, který je akreditován MPSV. Vyškolili celkem 106 pracovníků v sociálních službách v Brně, Jihlavě, Znojmě, Olomouci, Ostravě a Českých Budějovicích. Školení je prakticky zaměřeno a pro účastníky vzdělávacího programu zdarma.

Celková výše finanční podpory na realizaci projektu činí 2 151 762,-Kč.

Výstupy projektu byly prezentovány na Závěrečné konferenci 10.6. V Brně. Konferenci zahájil veřejný obhájce práv JUDr. Otakar Motejl krátkou úvahou nad tématem lidských práv a jejich dodržováním v sociálních službách.

Účastníci obdrželi Osvědčení a Metodickou příručku. S příspěvkem vystoupil garant projektu Mgr. Martin Polenský, hlavní supervizor Mgr. Zuzana Žampachová, lektori i účastníci vzdělávacího programu. V řadě příspěvků zaznělo ocenění kvalitní, profesionální práce lektorů. Mnozí účastníci zmínili, že díky absolvování vzdělávacího programu získali zaměstnání v sociálních službách, dále se řadě poskytovatelů podařilo již v průběhu projektu zavést získané dovednosti do praxe, zkvalitnit a rozšířit sociální služby.

Realizace projektu tedy přispěla ke zkvalitnění a posílení terénních sociálních služeb, které významně pomohou osobám postiženým autismem i jejich rodinám v postupném aktivním zapojení do běžného života. Péče o takto postižené osoby je psychicky i fyzicky velmi náročná a v důsledku problémového chování postižených dochází často k izolaci celých rodin, které se o své blízké postižené autismem starají. Důležitým výstupem vzdělávacího programu je proto i profesní zapojení rodičů handicapovaných dětí, kteří patří kteří patří na trhu práce ke skupinám se zvýšeným rizikem nezaměstnanosti.

Tento projekt je financován evropským sociálním fondem (ESF) a státním rozpočtem ČR. ESF pomáhá rozvoji zaměstnanosti, podnikatelského ducha, rovných příležitostí a investicemi do lidských zdrojů.





KLUBOVNA VLAŠTOVKA A RELAXOVNA

Klubovna Vlaštovka a relaxovna v areálu VUT na Kraví hoře slouží jako možná základna pro volnočasové aktivity našich klientů, kteří tu mohou, po předchozí domluvě, trávit s osobními asistenty svůj volný čas. Areál je situován do krásného a klidného prostředí parku na Kraví hoře, hned vedle koupaliště a bazénu, což nabízí široké spektrum možných volnočasových aktivit. Klubovna Vlaštovka a relaxovna byly v roce 2007 finančně podporovány MMB, nadací Naše dítě a nadací O2 dětem.

SOBOTNÍ VÝLETY

Každý měsíc byl organizován v sobotu výlet dětí s rodiči nebo asistenty. Dětem byl zajištěn program odpovídající počasí. Rodiče v té době využívali možnosti společného setkání v Technickém muzeu města Brna, které bylo zpravidla doplněno přednáškou na zvolené téma.

ZÁJMOVÉ KROUŽKY

Podali jsme řadu projektů s cílem zajistit chod několika zájmových kroužků, konkrétně keramického, hudebního, rukodělného a sportovního. Tyto zájmové kroužky navštěvovalo 21 dětí. Keramický kroužek navštěvovaly děti v prostorách VESNY, sportovní kroužek v prostorách CVC Lampa stejně jako kroužek Bubnování na africké bubny. Ostatní kroužky byly zajištěny v klubovně VLAŠTOVKA.

PRÁZDNINOVÉ POBYTY

V roce 2007 jsme organizačně zajistili 2 typy táborů. Týdenní letní pobytový tábor se konal v krásném prostředí Dražanské vrchoviny u Protivanova za obětavého vedení pana Jelínka. Pro každé z dětí byl zajištěn program za podpory osobních asistentů tak, aby si pobyt každý účastník co nejlépe užil.

Druhým typem byl tradičně příměstský tábor, který se konal v roce 2007 ve dvou termínech, v klubovně a relaxovně na Kraví hoře v Brně a druhý v prostorách ZŠ Štolcova, v Brně. Rodiče sem denně po dobu jednoho týdne přiváželi své děti, které tu trávily prázdninový čas za přítomnosti osobních asistentů.

Celkem se těchto táborů zúčastnilo 27 dětí. Finančně nám s jejich zajištěním pomohl Magistrát města Brna, Krajský úřad JMK a nadace Dětský mozek.

CAFÉ V MUZEU

Pravidelná setkávání rodičů a příznivců lidí s PAS vždy v termínu konání výletu dětí, v prostorách Technického muzea v Brně. Zde zajišťujeme besedy na témata, která rodiče zajímají. V roce 2007 jsme se zde sešli celkem osmkrát, ve dvou dalších termínech výletů byly zajištěny přednášky ve větším rozsahu a to na MU a BVV.



ÁČKO – KLUB PRO RODIČE

Provozujeme v prostorách kanceláře. Jde o klub otevřený všem rodičům, kteří mají chuť a čas se setkat, zatímco čekají na děti, které jsou zrovna ve škole. Mají také možnost zapojit se aktivně při realizaci jednotlivých akcí sdružení.

KNIHOVNA ODBORNÉ LITERATURY

Snažíme se systematicky doplňovat a rozšiřovat stávající knihovnu o nové tituly s problematikou autismu úzce spojenou, častými přírůstky jsou také diplomové práce studentů – našich asistentů. Cílem je umožnit přístup k odborné literatuře i těm rodičům, kteří nemají možnost často finančně nákladné publikace zakoupit.

ŠKOLÍCÍ CENTRUM

Zajistili jsme několik běhů seminářů a kurzů, jedno i vícedenních, zaměřených na výchovu a vzdělávání lidí s autismem, o které je neustále vzrůstající zájem. Tato školení navštěvují rodiče, pedagogové a další účastníci péče. Vzdělávací akce jsou akreditovány MŠMT a jsou organizovány společně se Základní školou, Brno, Štolcova 16. Ve spolupráci s SPC při Základní škole, Brno, Štolcova 16, jsme zorganizovali odborné proškolení osobních asistentů a dobrovolníků.

www.brno.apla.cz (naše stránky se nově nachází na adrese www.apla-jm.cz)

Internetové stránky, které jsou díky manželům Bílkovým nejnavštěvovanějším informačním zdrojem o autismu a možné podpoře lidí s poruchou autistického spektra nejenom v České republice, ale jsou hojně navštěvovány i sousedy ze Slovenska a našimi krajany ve světě.



Přehled dalších aktivit v roce 2007 - PREZENTACE:

- APLA-JM o.s. se zapojila do procesu Komunitního plánování ve městě Brně od samotného počátku (březen 2006) a velmi úzce spolupracovala s koordinátorkou KP. Poděkování zde patří také rodičům dětí s PAS, kteří se na formování pracovních skupin (osoby s duševním postižením, osoby s mentálním postižením, osoby s tělesným postižením, osoby se smyslovým postižením, osoby společensky nepřizpůsobivé, rodiny s dětmi) aktivně podíleli a zapojili se také do specifikace jejich priorit. Díky vytrvalé účasti na jednáních jsme byli začleněni do skupiny osob s mentálním postižením, která se nově jmenuje osoby s mentálním postižením autismem a kombinovaným postižením. Sdružení se zúčastnilo výzkumu poskytovatelů sociálních služeb v městě Brně, několik rodičů se zapojilo do výzkumu uživatelů sociálních služeb v městě Brně.
- benefiční novoroční koncert v katedrále sv. Petra a Pavla v Brně
- vernisáž výstavy NÁŠ SVĚT ve vstupních prostorách Krajského úřadu JMK v Brně pod záštitou hejtmána JMK Ing. Stanislava Juránka
- benefiční koncert ve velkém planetáriu Hvězdárny na Kraví hoře v Brně
- přednáška Tomáše Josise Život s Aspergerovým syndromem ve spolupráci s MU Brno
- seminář Mgr. Staňkové a Mgr. Kopřivové na téma integrace a pedagogické asistence ve spolupráci s MU Brno
- benefiční divadelní představení v CIMRMAN REVIVAL SIVICE v Bezbariérovém divadle Barka v Brně
- benefiční koncert GM Travel Univerzitního orchestru Bethesda z USA
- Zábavní odpoledne pro naše děti uspořádal SK Ujčov a nadační fond Lodička
- vernisáž prodejní výstavy NÁŠ SVĚT pod záštitou první náměstkyně primátora města Brna Barbory Javorové v Café 99
- účast a prezentace v rámci akce ICN 30 dní pro neziskový sektor
- účast na společné akci sdružení Člověk v tísni – Karneval rozmanitostí v Brně
- stánek na mezinárodním veletrhu HOSPIMedica ve spolupráci s regionálními sdruženími APLA – Královéhradecký kraj, APLA – Praha, APLA – Vysočina, APLA - Severní Čechy, AUTISTIK (18 000 platících návštěvníků) naše již čtvrtá účast



- přednáška MUDr. Utěšeného na téma Možnosti zkoumání metabolických poruch u osob s autismem v rámci doprovodného programu veletrhu HOSPIMedica v prostorách Kongresového centra BVV ve spolupráci s Klubem celiakie u příležitosti jejich 5. celostátního setkání
- účast prací našich dětí na výstavě Brněnský hrnek ve VESNĚ na ul. Údolní v Brně
- přednáška Mgr. Kejíkové a Mgr. Drlíkové o Bobathově metodě ve spolupráci s MU v Brně
- prodejní výstava prací dětí z kroužku rukodělného a keramického ve VESNĚ

Prezentace činnosti sdružení v tisku

MF Dnes, Deník jižní Morava, Lidové noviny,
KAM, NOS
Firemní časopis ING Selling

R7

rozhlas
ČR Brno, Rádio Student, Valc, Proglas, Petrov,
televizi ČT 1, ČT 2 , RTV

V dubnu 2007 se uskutečnila v prostorách Technického muzea města Brna valná hromada.



SEZNAM DONÁTORŮ ZA ROK 2007

ESF EU

MPSV

Krajský úřad Jihomoravského kraje – odbor sociální

Krajský úřad Jihomoravského kraje – odbor zdravotnictví

Úřad práce Brno-venkov

Magistrát města Brna – odbor sociální

Magistrát města Brna – odbor školství

MČ Brno-Žabovřesky

MČ Brno-Vinohrady

Nadace Naše dítě – NIF

Nadace Naše dítě – SKLÁDAČKA

SEZNAM DÁRCŮ ZA ROK 2007

Nadace Dětský mozek

Nadační fond zdraví a vzdělávání

MUDr. Marie Čoupková

PH SERVIS Hudeček

Brněnský filharmonický sbor – Beseda brněnská

Kolář Petr

K.v. Řezáč, s. r. o.

Ing. Věra Bilová

Roman Turský

KOSPA systém v.o.s.

MPL TRADING, spol. s r.o.

MUDr. Marek Kania

MEDAC, spol.s r.o.

p. Růžena Sochorová

p. Dana Vlachová

Ing. Jiří Hrbáček

Ing. Jaroslav Bílka – JB Design

Centrum pro rodinu a sociální péči

Petr Martínek

Zdeněk Štěrbaček

účastníci internetové hry SENDVIČ

D Ě K U J E M E



Poděkování za podporu činnosti patří vedle donátorů a dárců také:

Bezbariérovému divadlu Barka
CAFÉ 99, VUT Brno
Pedagogické fakultě MU
Technickému muzeu města Brna
ZŠ Brno, Štolcova 16
ŽVS VESNA

Zvláštní poděkování patří všem rodičům, členům APLA-JM o.s., sympatizantům, spolupracujícím odborníkům, osobním asistentům, dobrovolníkům, zkrátka všem jednotlivcům, kteří nám pomáhali organizovat a realizovat naši činnost.

D Ě K U J E M E

