



# **Výroční zpráva**

*Asociace pomáhající lidem s autismem APLA-JM o.s.*

**2006**



## Podivný úvod výroční zprávy

### 1.CO APLA-JM JE

**APLA-JM je především rodičovskou aktivitou.**

Co do ní vkládáme? - relativně málo. Co nám přináší – téměř 2 mil. Kč ročně mj. na osobní asistenty, pobytové tábory, volnočasové aktivity našich dětí, atd.

### 2.CO APLA-JM NENÍ

*APLA-JM není, nebude a ani nemůže být jakýmsi Santa Clausem, který ze své krosny rozdává balíčky štěstí. Apla přirozeně nemůže být paralelou reklamy na Coca Colu, ani jakousi růžovou konstrukcí sociálně utopického snílka.*

*Apla nehledá spravedlnost, smysl života, atd.*

### 3. FUNKCE A SMYSL APLA-JM

***Jedinou funkcí APLA-JM je, pouze nabídnout jistou příležitost spolupráce pro všechny rodiče, jejichž společnou aktivitou lze implicitně dosáhnout lepšího postavení lidí na autistickém spektru a jejich rodin.***

### **NIC VÍC A NIC MÍŇ**

Asi ne dobře rozumím pojmem spravedlnost, smysl života, poslání atd. Všechna taková ta moralizující slovíčka mě matou. Já si totiž velmi jednoduše myslím, že někdo se narodí do bohaté rodiny někdo do chudé, někdo se narodí zdravý, někdo nemocný. Spravedlnosti zde příliš nevidím. Co si ale mimořádně dobře uvědomuji je to, že každý z nás obdrží jisté karty. A je na nás jak s nimi dovedeme hrát. Tu hru totiž hrajeme jenom my a nikdo jiný ji za nás neuhraje. Jsou lidé, kteří dostali mimořádně dobře namíchané karty, ale uhráli zoufalou hru a naopak.

Touha po svobodě je zcela přirozená. Avšak za vše je nutno platit. Za svobodu se platí zodpovědností. Mnoho lidí ( rodičů ) si toto stále neuvědomuje a čeká na jakousi spásnou pomoc zvenčí. Ta ale nepřichází a ani přijít nemůže, což jenom stupňuje jejich zármutek.

Naštěstí ( a v APLA – JM jich je čím dál více) jsou také rodiče jiní. Ti totiž vědí, že si především musí pomoci sami a současně vědí, že nejsou sami a vědomí jiných podobně jednajících lidí je posiluje. Jejich zkušenosti mohou být přínosem pro jiné rodiče a opačně. Právě v tomto typu lidí, kteří jsou ochotní s veškerou zodpovědností vzít svůj osud do svých rukou, vidím zásadní naději, která mě naplňuje optimismem. Pro tento typ rodičů bude mít APLA-JM mimořádný smysl a bude jim oporou.

*Úspěchy či neúspěchy APLA-JM jsou pouze mírou zájmu či nezájmu, aktivity či pasivity, optimismu či pesimismu nás rodičů. To je fakt, který pro někoho nemusí být povzbuzující, nelze jej ale změnit.*

S nevšední úctou

ing.Oldřich Vojta  
prezident  
Asociace pomáhající lidem s autismem  
APLA-JM o.s.

## ZÁKLADNÍ ÚDAJE

**Název:** *Asociace pomáhající lidem s autismem APLA-JM o.s.*  
**Sídlo:** *Fügnerova 30, 613 00 Brno*  
**IČO:** *265 89 907*  
**Kancelář:** *Fügnerova 30, 613 00 Brno*  
**web:** [www.brno.apla.cz](http://www.brno.apla.cz)  
**E-mail:** [kancelar@apla-jm.cz](mailto:kancelar@apla-jm.cz)  
**Telefon:** *548 220 345, 775 199 800-1*  
**Bankovní spojení:** *Raiffeisen BANK 103 400 6325/5500*  
*Bawag BANK 525 808 0004/4000*

**Registrace Ministerstva vnitra ČR:** *VS/1-1/49839/02-R 4. 4. 2002*

### **PERSONÁLNÍ OBSAZENÍ**

#### **Rada sdružení:**

*Ing. Oldřich Vojta, prezident*  
*Roman Jelínek, viceprezident*  
*Roman Turský, viceprezident*  
*Ing. Milena Němcová*  
*Ing. Dana Koryčanská*

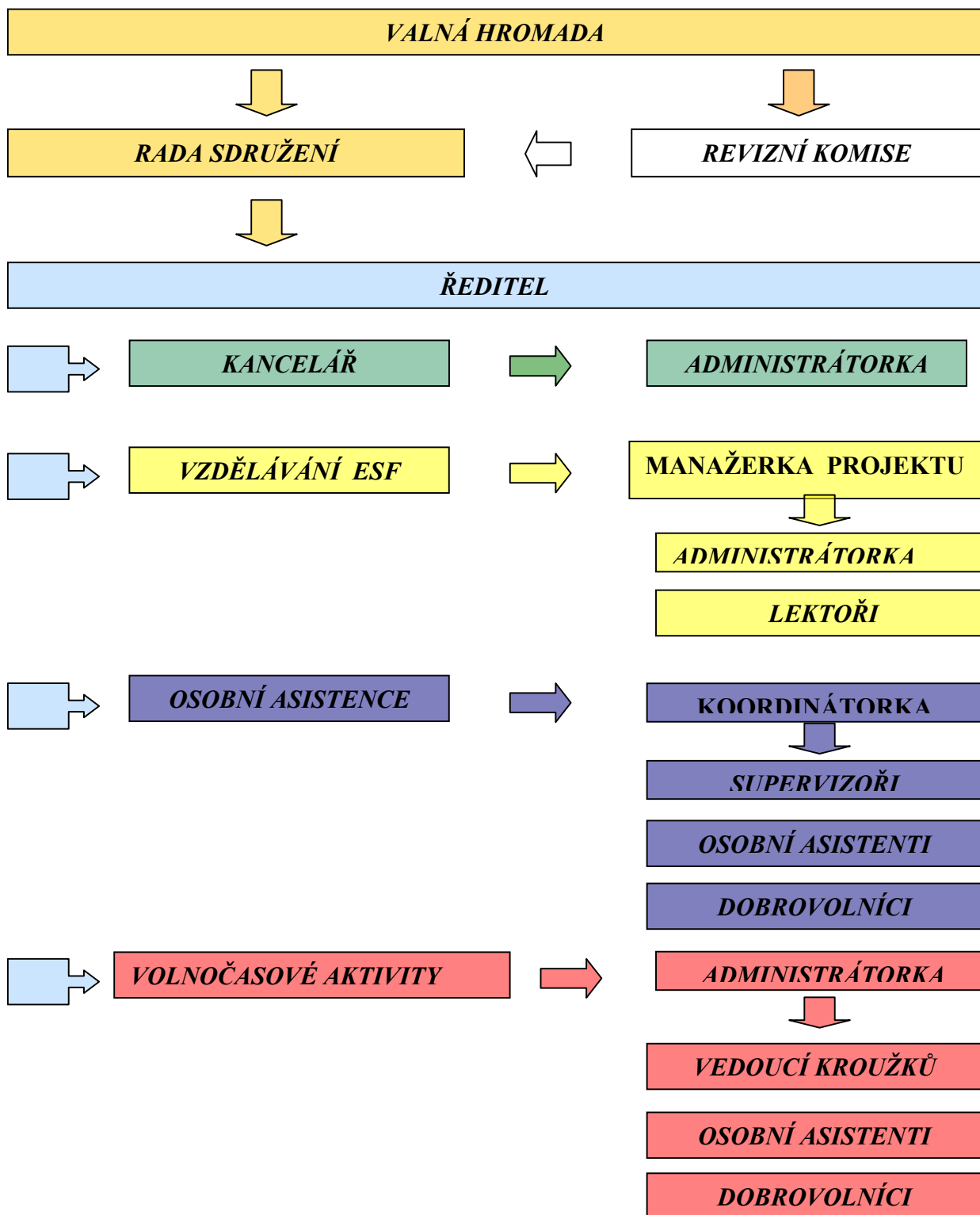
#### **Revizní komise:**

*Mgr.Zdeněk Farkas*  
*Jana Kadlcová*  
*Hana Vrzalová*

#### **Zaměstnanci:**

*Mgr.Martin Polenský, ředitel (od 1.11.2006)*  
*Marie Matulíková, koordinátorka osobní asistence*  
*Jitka Lišková, administrátorka osobní asistence a volnočasových aktivit*  
*Mgr.Lea Novotná, administrátorka kanceláře (od 1.11.2006)*  
*Mgr.Jana Hubová, manažerka projektu (od 1.9.2006)*  
*Iva Šoupalová, administrátorka (od 15.9.2006)*  
*128 osobních asistentů*  
*32 dobrovolníků*

**ORGANIZAČNÍ SCHEMA APLA-JM o. s.**  
(od 1.11.2006)



## POSLÁNÍ OBČANSKÉHO SDRUŽENÍ

Autismus je celoživotní neurovývojová porucha, která se projevuje zejména v oblasti komunikace, představitivosti a sociálních vztahů. Lidé s autismem mají omezenou schopnost chápání symbolů, proto svět vnímají chaoticky, nedokáží se v něm orientovat.

Autistické spektrum je velmi široké – někdy se handicap neprojevuje příliš zjevně a lidé, kteří jím trpí, nezřídka velmi inteligentní a kreativní, bývají vnímáni pouze jako „podivní“. V těžších případech však bývá autismus provázen mentálním postižením a dalšími poruchami a nemocemi (slepota, hluchota, epilepsie, tělesné postižení.....).

Většina lidí s autismem není bez speciální pomoci schopna osvojit si řeč, ani základní návyky a dovednosti. Přesto je možné i u těchto „těžkých případů“, jestliže jsou podchyceny v raném dětství, učinit kroky, které vedou ke zlepšení stavu dítěte a tím i lepšímu fungování celých rodin. Tyto speciální výukové a výchovné přístupy však bohužel zůstávají pro většinu dětí s autismem, zvláště pokud žijí mimo větší aglomerace, nedostupné.

V minulosti byli lidé s těžšími formami autismu převážně izolováni v ústavech sociální péče a psychiatrických léčebnách. Dnes se najde nemálo rodičů, kteří jim chtějí věnovat lásku a péči v prostředí domova. Podmínky k tomu nemají ideální. Stát na podporu těchto rodin věnuje pouze zlomek prostředků, které by musel vynaložit v případě pobytu dítěte v ústavu. Chybí možnost využít asistenční službu, možnost azylového pobytu, chráněného bydlení, zaměstnání...

Běžný život těchto rodin je provázen problémy pro neznalé okolí jen těžko představitelnými. A právě zde vidíme velký prostor pro naši práci, osvětovou činnost.....

## DLOUHODOBÉ CÍLE

**Poradenské centrum** pro Jižní Moravu, v oblasti poskytování služeb pomoci lidem s autismem – bez rozdílu věku

**Zabezpečení volnočasových aktivit** – nabídka odpovídajícího zaplnění volného času dětí osob s postižením autistického spektra

**Asistenční služba** – vybudování sítě osobní asistenční služby v rodinách dětí a osob s poruchou autistického spektra

**Podporované bydlení** - důstojné a po všech stránkách odpovídající bydlení, které umožní osamostatnění osob s PAS dle jejich možností

**Chráněné dílny** – vytváření a vyhledávání vhodných pracovních aktivit pro lidi s PAS

**Respitní péče** – vytváření míst pro azylový pobyt lidí s PAS v situacích, kdy se o ně rodina postarat nemůže

**Vyhledávání podporovaných pracovních míst** pro osoby s lehčí formou PAS

**Změny v legislativě týkající se osob s PAS** - podpora a iniciování těchto procesů

**Školení v oblasti poskytování sociálních služeb**

**Vzdělávání a osvětová činnost** v oblasti autismu pro rodiče, pedagogy, další účastníky péče, pro laickou i odbornou veřejnost

**Konečným cílem je zvýšit kvalitu života lidí s autismem a jejich rodin, což znamená především hledání a podporu možností jejich integrace, popřípadě jejich plného začlenění do společnosti.**

## **PŘEHLED AKTIVIT APLA-JM V ROCE 2006:**

### **PROJEKT OSOBNÍ ASISTENCE VE VOLNÉM ČASE**

*Realizace projektu byla zahájena v lednu 2006 jako služba navazující na minulé projekty od roku 2003.*

*Na finančním zajištění se podílely JMK, MMB, APLA-JM o.s., MČ Brno a nadace Naše dítě, z toho příspěvky obcí, MČ a nadace Naše dítě jsme zažádali a získali až během roku 2006.*

*Do projektu bylo zapojeno 70 uživatelů, celkem 128 osobních asistentů a 32 dobrovolníků.*

*Cílem projektu je zkvalitnit život lidem s PAS v regionu JMK. Projekt byl naplněn částečně, jelikož byl omezen financemi. Z toho důvodu byl omezen počet hodin na max.100 hod. a byli do projektu zapojeni dobrovolníci, což není a nemůže být dlouhodobým řešením situace. Také proškolení dobrovolníků nebylo z finančních důvodů dle původního harmonogramu. Zažádali jsme o akreditaci v oblasti dobrovolnické služby, toto nám umožní, alespoň částečně, nepříznivou finanční situaci řešit.*

*Dále nebylo hrazeno cestovné asistentům, kteří dojížděli mimo Brno tak, jak bylo uvedeno v žádosti o dotaci.*

*Supervize byly řešeny také dobrovolnou činností, což je pro další realizaci projektu neudržitelné.*

*Umožňujeme asistentům s uživateli služby využívat klubovnu Vlaštovka a relaxovnu, podporovanou sbírkou Pomozte dětem, kde mohou děti aktivně trávit volný čas. Snižuje se tím výskyt problémového chování, dáváme prostor rodinám věnovat se jejich ostatním dětem a zvýšit kvalitu života nejen uživatelů, ale celé rodině. Toto jim napomáhá k začleňování do běžné společnosti, z níž jsou v důsledku postižení jejich člena vyřazováni.*

*Naší snahou je rozšířit počet uživatelů především v odlehlejších částech regionu, kteří nemají takovou nabídku sociálních služeb, jako uživatelé větších měst, především Brna. Evidujeme řadu nových zájemců ze Znojemska, Vyškovska, a Břeclavska. Chceme jim tuto službu přiblížit pomocí výjezdů do uvedených měst.*

### **VZDĚLÁVACÍ PROGRAM PRO POSKYTOVATELE SOCIÁLNÍCH SLUŽEB V OBLASTI TERÉNNÍ SLUŽBY PRO OSOBY S AUTISMEM**

Díky finanční podpoře ESF a státního rozpočtu ČR realizuje APLA-JM o.s. v období od 1.9. 2006 do 31.6. 2008 projekt, který pomůže významně zkvalitnit život osob s autismem a jejich rodin.

V rámci projektu Vzdělávací program pro poskytovatele sociálních služeb v oblasti terénní služby pro osoby s autismem bude proškoleny 10 lektorů APLA-JM o.s.. Tito následně vyškolí 90 pracovníků poskytovatelů sociálních služeb. Školení bude vzhledem k podpoře z ESF a rozpočtu ČR pro účastníky Vzdelávacího programu zdarma, bude prakticky zaměřeno a pomůže se zavedením a zkvalitněním terénních služeb pro osoby s autismem v rámci ČR. Celková výše finanční podpory na realizaci projektu činí 2 151 762,-Kč.

V průběhu realizace projektu dojde k zavedení a posílení terénních sociálních služeb, které významně pomohou osobám postiženým autismem i jejich rodinám v postupném aktivním zapojení do běžného života. Péče o takto postižené osoby je psychicky i fyzicky velmi náročná a v důsledku problémového chování postižených dochází často k izolaci celých rodin, které se o své blízké postižené autismem starají. Jak říká matka autistické dcery z Brna: „Osobní asistent je pro pečující rodiny požehnáním.“

Tento projekt je financován evropským sociálním fondem (ESF) a státním rozpočtem ČR. ESF pomáhá rozvoji zaměstnanosti, podnikatelského ducha, rovných příležitostí a investicemi do lidských zdrojů.



## **KLUBOVNA VLAŠTOVKA A RELEXOVNA**

*Klubovna Vlaštovka a relaxovna v areálu VUT na Kraví hoře slouží jako možná základna pro volnočasové aktivity našich klientů, kteří tu mohou, po předchozí domluvě, trávit s osobními asistenty svůj volný čas. Areál je situován do krásného a klidného prostředí parku na Kraví hoře, hned vedle koupaliště a bazénu, což nabízí široké spektrum možných volnočasových aktivit. Klubovna Vlaštovka a relaxovna jsou finančně podporovány z projektu Pomozte dětem.*

## **SOBOTNÍ VÝLETY**

Každý měsíc byl organizován sobotní výlet dětí s rodiči nebo asistenty. Dětem byl zajištěn program odpovídající počasí. Rodiče v té době využívali možnosti společného setkání v Technickém muzeu města Brna – CAFÉ V MUZEU, které bylo zpravidla doplněno přednáškou na zvolené téma.

## **ZÁJMOVÉ KROUŽKY**

*Podali jsme řadu projektů s cílem zajistit chod několika zájmových kroužků, konkrétně keramického, rukodělného, dramatického, hudebního a sportovního. Tyto zájmové kroužky navštěvovalo asi 20 dětí. Mimo keramického kroužku, který navštěvovaly děti v prostorách VESNY, ostatní kroužky v klubovně VLAŠTOVKA.*

## **PRÁZDNINOVÉ POBYTY**

**V roce 2006 jsme organizačně zajistili 3 typy táborů.** Týdenní letní pobytový tábor se konal v krásném prostředí Dražanské vrchoviny u Protivanova za obětavého vedení pana Jelínka.

Pro každé z dětí byl zajištěn program za podpory osobních asistentů tak, aby si pobyt každý účastník co nejlépe užil.

Druhým typem byl tradičně příměstský tábor, který se tentokrát konal v klubovně a relaxovně na Kraví hoře v Brně. Rodiče sem denně po dobu jednoho týdne přivázeli své děti, které tu trávily prázdninový čas za přítomnosti osobních asistentů.

Třetí možností byl pobyt na běžném letním táboře v Lažanech u Brna, kde se děti s pomocí osobních asistentů zapojily do aktivit ostatních dětí.

Celkem se těchto táborů zúčastnilo 16 dětí. Finančně nám s jejich zajištěním pomohl Magistrát města Brna a Krajský úřad JMK.

### **SETKÁVÁNÍ ZDRAVÝCH SOUROZENCŮ**

V klubovně Vlaštovka se setkávají také sourozenci našich dětí, aby i oni mohli spolu sdílet nelehkou realitu, před kterou jsou postaveni. Pro tyto neformální schůzky je klubovna vyhrazena první sobotu v měsíci a jsou moderovány klinickou psycholožkou Mgr. Marií Aujezdskou, klinickou psycholožkou.

### **CAFÉ V MUZEU**

Pravidelná setkávání rodičů a příznivců lidí s PAS vždy v termínu konání sobotního výletu dětí, v prostorách Technického muzea v Brně. Zde zajišťujeme besedy na témata, která rodiče zajímají. V roce 2006 jsme se zde sešli celkem osmkrát.

### **ÁČKO – KLUB PRO RODIČE**

Provozujeme v prostorách kanceláře. Jde o klub otevřený všem rodičům, kteří mají chuť a čas se setkat, zatímco čekají na děti, které jsou zrovna ve škole. Mají také možnost zapojit se aktivně při realizaci jednotlivých akcí - projektů sdružení.

### **KNIHOVNA ODBORNÉ LITERATURY**

Snažíme se systematicky doplňovat a rozšiřovat stávající knihovnu o nové tituly s problematikou autismu úzce spojenou, častými přírůstky jsou také diplomové práce studentů – našich asistentů. Cílem je umožnit přístup k odborné literatuře i těm rodičům, kteří nemají možnost často finančně nákladné publikace zakoupit.

### **ŠKOLÍCÍ CENTRUM**

Zajistili jsme několik běhů seminářů a kurzů, jedno i vícedenních, zaměřených na výchovu a vzdělávání lidí s autismem, o které je neustále vzrůstající zájem. Tato školení navštěvují rodiče, pedagogové a další účastníci péče. Vzdělávací akce jsou akreditovány MŠMT a jsou organizovány společně se Základní školou, Brno, Štolcova 16. Ve spolupráci s SPC při Základní škole, Brno, Štolcova 16, jsme zabezpečili odborná proškolení osobních asistentů.

[WWW.brno.apla.cz](http://WWW.brno.apla.cz) k datu 31. 12. 2006 bylo registrováno 36 100 návštěv těchto stránek



Internetové stránky, které jsou díky manželům Bílkovým nejnavštěvovanějším informačním zdrojem o autismu a možné podpoře lidí s poruchou autistického spektra nejenom v České republice, ale jsou hojně navštěvovány i sousedy ze Slovenska a našimi krajany ve světě.

### ***Přehled dalších aktivit v roce 2006 - PREZENTACE:***

- *prezentace projektu Klubovna Vlaštovka a Relaxovna v rámci NROS - vysílání šotu na programech ČT 1 a 2 v pořadu Klíč*
- *prezentace sdružení v rámci Projektu Dobré praxe – MPSV*
- *APLA-JM o.s. se zapojila do procesu Komunitního plánování ve městě Brně od samotného počátku (březen 2006) a velmi úzce spolupracovala s koordinátorkou KP. Poděkování zde patří také rodičům dětí s PAS, kteří se na formování pracovních skupin (osoby s duševním postižením, osoby s mentálním postižením, osoby s tělesným postižením, osoby se smyslovým postižením, osoby společensky nepřizpůsobivé, rodiny s dětmi) aktivně podíleli a zapojili se také do specifikace jejich priorit. Sdružení se zúčastnilo výzkumu poskytovatelů sociálních služeb v městě Brně, několik rodičů se zapojilo do výzkumu uživatelů sociálních služeb v městě Brně.*
- *účast a prezentace na veletrhu neziskových organizací NGO MARKET v Praze v rámci akce FORUM 2000*
- *benefiční divadelní představení v BARCE spolku CIMRMAN REVIVAL POZOŘICE*
- *přednáška PhDr. Kataríny Grochalové - FMT metoda muzikoterapie ve VESNĚ na Údolní v Brně*
- *pracovní setkání zástupců regionálních sdružení APLA – APLA NÁRODNÍ v Brně*
- *výstava NÁŠ SVĚT v CAFÉ 99 pod záštitou hejtmána JMK ing. Stanislava Juránka*
- *účast a prezentace v rámci akce ICN 30 dní pro neziskový sektor*
- *stánek na mezinárodním veletrhu HOSPIMedica ve spolupráci se sdruženími APLA – Praha, APLA – Vysočina, APLA- Severní Čechy, AUTISTIK, RAIN MAN ( 18 000 platících návštěvníků) stánek 6 m2 – naše třetí účast, druhá společná*
- *účast na IV. NÁRODNÍ KONFERENCI O AUTISMU v Ostravě - prezentace sdružení*
- *účast prací našich dětí na výstavě MALOVANÝ PODZIM ve VESNĚ na Údolní v Brně*
- *prodejní výstava prací dětí z kroužku rukodělného a keramického ve VESNĚ na Údolní v Brně*
- *vernisáž výstavy prací dětí s autismem NÁŠ SVĚT ve vstupních prostorách KÚ v Jihlavě pod záštitou hejtmána Kraje Vysočina*
- *benefiční koncert v katedrále Petra a Pavla v Brně na Petrově*

*V termínech sobotních výletů od ledna do června a od září do prosince se uskutečnily v prostorách Technického muzea města Brna dvě valné hromady sdružení a 8 CAFÉ V MUZEU vždy ve spojení s besedou.*

*Prezentace činnosti sdružení v tisku MF Dnes, Rovnost, LN  
rozhlase ČR Brno, Rádio Student, Valc, Proglas, Petrov  
televizi ČT 1 a ČT 2*

## **Příloha k účetní závěrce podle §30 vyhlášky 504/2002 Sb.**

*Účetní jednotka:* Asociace pomáhající lidem s autismem APLA-JM o.s.  
*Sídlo:* Fügnerova 30, 613 00 Brno  
*IČO:* 26589907  
*Právní forma účetní jednotky:* Občanské sdružení  
*Předmět činnosti:* Podpora systematické a komplexní profesionální pomoci lidem s poruchou autistického spektra (PAS) respektive s pervazivními vývojovými poruchami (PVP) a jejich rodinám.  
*Datum vzniku účetní jednotky:* 4.4.2002, registrace u MV č.j.:VS/1-1/49 839/02-R  
*Účetní období:* kalendářní rok 2006  
*Účetní závěrka sestavena ke dni:* 31.12.2006

---

*Jména a příjmení členů statutárních orgánů: Rada sdružení*

Ing. Oldřich Vojta – prezident a statutární zástupce  
Roman Turský – viceprezident a statutární zástupce  
Roman Jelínek – viceprezident a statutární zástupce

---

*Průměrný přepočtený stav zaměstnanců během účetního období:* 8  
*Činnost sdružení je dále zajišťována v rámci dohod o provedení práce asistenční službou*

---

Účetní jednotka vede účetnictví v souladu se zákonem č.563/1991 Sb o účetnictví , s vyhl. č.504/2002 Sb a českými účetními standardy.

Účetní jednotka nevlastní dlouhodobý hmotný majetek.

Účetní jednotka netvořila žádné opravné položky ani rezervy.

Účetní jednotka nemá zastaven žádný majetek, nečerpá žádné bankovní úvěry.

Mezi rozvahovým dnem a okamžikem sestavení účetní závěrky nenastaly žádné významné události.

Způsob oceňování aktiv a závazků je v souladu se zákonem o účetnictví.

Aktiva a závazky v cizí měně se nevyskytují.

Účetní jednotka nemá podíl v žádné jiné účetní jednotce.

Účetní jednotka nemá závazky z mezd, daní ani k institucím po splatnosti.

Účetní jednotka neposkytla žádné plnění , obchodní smlouvy ani jiné smluvní vztahy statutárním orgánům ani členům občanského sdružení.

Účetní jednotka neposkytla žádné půjčky , úvěry ani zálohy statutárním orgánům a ni členům občanského sdružení.

Výsledek hospodaření v členění na hlavní a hospodářské činnosti je v souladu s výkazem zisku a ztráty. Účetní jednotka v roce 2006 vykazovala vedlejší hospodářskou činnost.

Významné položky neuvedené ve Výkaz zisku a ztráty a Rozvaze nejsou.

Účetní služby byly zajišťovány externě.

---

### **Přehled přijatých provozních dotací:**

Nadace naše dítě	50 000,-Kč
Jihomoravský kraj	571 000,- Kč
Úřad práce	98 136,-Kč
Město Brno	109 000,-Kč
Fondy EU	350 218,- Kč
Městské části a obce	37 529,-Kč
Město Šlapanice	6 825,-Kč
Nadace rozvoj	84 881,-Kč
Město Rájec Jestřebí	2 275,- Kč
Město Rajhrad	8 900,- Kč
Město Tišnov	2 275,- Kč

### **Přehled provozních darů:**

Dary od jednotlivých dárců a společností činí 144 336,-Kč

---

Za statutární orgán : p.Turský Roman  
viceprezident

V Brně 30.3.2007

## **SEZNAM DONÁTORŮ ZA ROK 2006**

*ESF EU*

*MPSV*

*Krajský úřad Jihomoravského kraje – odbor sociální*

*Krajský úřad Jihomoravského kraje – odbor zdravotnictví*

*Úřad práce Brno-venkov*

*Magistrát města Brna – odbor sociální*

*Magistrát města Brna – odbor školství*

*MČ Brno-Tuřany*

*MÚ Rajhrad*

*MČ Brno-Kohoutovice*

*OÚ Doubravník*

*MČ Šlapanice*

*MČ Brno-Žebětín*

*MÚ Tišnov*

*MČ Brno-Žabovřesky*

*OÚ Ostopovice*

*MČ Brno-Vinohrady*

*OÚ Velatice*

*NROS- Sbírkový projekt Pomozte dětem*

*Nadace naše dítě –NIF*

## **SEZNAM DÁRCŮ ZA ROK 2006**

*Nadace Divoké husy*

*Obecní úřad Jamolice*

*Město Rosice*

*Městská část Brno – Bystrc*

*Obec Hrušovany*

*Obec Veverské Knínice*

*AVEC AUDIT , spol.s.r.o.*

*Jihomoravská plynárenská a.s.*

*Centrum pro rodinu a sociální péči*

*K.v. Řezáč, s. r. o.*

*Hotel International Brno a.s.*

*Obec Mokrý – Horákov*

*MUDr. Marek Kania*

*MUDr. Marie Čoupková*

*Ing. Petr Němec*

*Římskokatolická farnost u kostela sv. Petra a Pavla*

*Ing. Oldřich Vojta*

*paní Růžena Sochorová*

*paní Dana Vlachová*

*Organization Business International OBI, spol.s.r.o.*

*Ing. Jaroslav Bílka*

*účastníci internetové hry SENDVIČ*

**D Ě K U J E M E**

Poděkování za podporu činnosti patří vedle donátorů a dárců také:

Bezbariérovému divadlu Barka  
CAFÉ 99  
Divadelnímu spolku CIMRNAN REVIVAL POZOŘICE  
firmě TOPTISK  
Hvězdárně a planetáriu Mikuláše Koperníka v Brně  
Jazykové škole GRAPA  
Občanskému sdružení LOGO  
obchodnímu řetězci IKEA  
ICN  
Pedagogické fakultě MU v Brně  
Technickému muzeu města Brna  
VUT Brno  
ZŠ Brno, Štolcova 16  
ŽVS VESNA Brno

*Zvláštní poděkování patří všem rodičům, členům APLA-JM o.s., sympatizantům, spolupracujícím odborníkům, osobním asistentům, dobrovolníkům, zkrátka všem jednotlivcům, kteří pomáhali organizovat a realizovat naši činnost.*

**D Ě K U J E M E**

