

Výroční zpráva 2013

ASOCIACE POMÁHAJÍCÍ LIDEM S AUTISMEM APLA-JM o. s.



Asociace pomáhající lidem s autismem APLA –JM, o. s.
registrovaná u MV ČR dne 4. 4. 2002 pod číslem VS/1-1/49 839/02 – R

Sídlo:	Fügenerova 30, Brno 613 00
IČ:	265 89 907
bankovní spojení APLA – JM:	525 808 1701/4000

Ředitel	Ing. Tomáš Dostál	reditel@apla-jm.cz	776 199 802
Osobní asistence			
vedoucí osobní asistence	Martina Prchalová, DiS.	prchalova@apla-jm.cz	777 275 182
administrátorka	Jitka Lišková	oas@apla-jm.cz	775 199 800
sociální pracovnice	Mgr. et Mgr. Pavla Krňávková	kancelar@apla-jm.cz	775 199 801
Raná péče			
kontaktní pracovnice	Mgr. Lucie Hemalová	hemalova@apla-jm.cz	775 199 801
		rp@apla-jm.cz	548 220 345
poradkyně	Mgr. Ivana Hvězdová		
	Mgr. Klára Geislerová		
	Mgr. Jana Kurfürstová		
	Mgr. Klára Večeřová		
	Bc. Tereza Slobodová		

Volnočasové aktivity			
koordinátorka VČA	Martina Prchalová, DiS.	prchalova@apla-jm.cz	777 275 182
Integrace osob s PAS na pracovní trh			
projektový manažer	Ing. Tomáš Dostál	vzdelavani@apla-jm.cz	776 199 802
koordinátorka projektu	Mgr. et Mgr. Pavla Krňávková	kancelar@apla-jm.cz	775 199 801
Školení lékařského personálu v oblasti práce s pacienty s autismem			
finanční manažer	Mgr. Lucie Hemalová	hemalova@apla-jm.cz	775 199 801
projektový manažer	Ing. Tomáš Dostál	vzdelavani@apla-jm.cz	776 199 802
Vzdělávání psychologů pracujících ve zdravotnictví v oblasti práce s osobami s autismem			
projektový manažer	Mgr. et Mgr. Pavla Krňávková	kancelar@apla-jm.cz	775 199 801
Vzdělávání			
koordinátor vzdělávání	Ing. Tomáš Dostál	vzdelavani@apla-jm.cz	776 199 802

OBSAH

1. Úvodní slovo prezidenta sdružení	5
2. Organizační struktura APLA-JM o. s.	6
3. Organizace a historie	7
4. Osobní asistence	9
5. Raná péče	11
6. Volnočasové aktivity	14
7. Dobrovolnictví	16
8. Integrace osob s pas, reg. č. cz.1.04/3.3.05/75.00287	17
9. Školení zdravotnického personálu v oblasti práce s pacienty s autismem	19
10. Vzdělávání psychologů pracujících ve zdravotnictví v oblasti práce s pacienty s autismem	20
11. Vzdělávací centrum	21
12. Další akce	23
13. Účetnictví	25
14. Seznam dárců	29
15. Aktuální kontakty	32



1. ÚVODNÍ SLOVO PREZIDENTA SDRUŽENÍ

Vážení rodiče, klienti, kolegové, sympatizanti,

v roce 2013 navázala APLA-JM na přelomový rok 2012 procesem přeměny z rodičovské organizace na organizaci profesionální. Jak již pan Vojta prorokoval v úvodu v roce 2011, v současné situaci např. ve vývoji získávání dotací na sociální služby je nutné, aby tuto práci převzali profesionálové, kteří budou naplňovat potřeby rodičů a jejich dětí s PAS, od kterých mají mandát. V neziskovém sektoru narůstá počet iniciativ aktivních v oblasti autismu, což vytváří (většinou neúmyslně) určitý druh konkurenčního prostředí. V podstatě je to velmi zdravý proces, který vede k větší nabídce různých aktivit, služeb a pomoci pro rodiče a děti s PAS, což je hlavním cílem nás všech. Dále toto konkurenční prostředí vytváří tlak na kvalitu služeb, což je jediné dobře. Jediným negativním dopadem této situace může být nekoncepční a nejednotné vyjednávání např. se státní správou, nepřehlednost situace v nabídce služeb pro rodiče a klienty s PAS či nedůvěryhodnost pro donátory.

APLA-JM na tuto situaci musí reagovat procesem přeměny organizace na dvou frontách – vnitřní a vnější. Vnitřní transformace vychází nejenom z nastupujícího nového občanského zákoníku, na který bude APLA-JM v dalších letech reagovat, ale také potřebou restrukturalizace vnitřních procesů ve vedení organizace, rozdělení kompetencí, ekonomického řízení a prací se zaměstnanci.

Vnější proces přeměny organizace je způsob, jak organizace působí a jedná se svých okolím a všemi zainteresovanými stranami. Proto jsme si půjčili klasické prvky tržního hospodářství a pracujeme na marketingu

organizace. Musíme lépe prezentovat své kvality. Máme jedny z nejlepších odborníků v celorepublikovém měřítku a musíme toto zdravé sebevědomí prodat co nejlépe ve prospěch rodičů a jejich dětí. Vytváříme vztahy s donátory, podařilo se nám navázat velmi úzkou spoluprací s firmami jako např. KYZLINK architects & interior (více viz organizace, se kterými spolupracujeme v této zprávě), za kterou jsme velmi vděční. Pracujeme a komunikujeme také s místní samosprávou a pro veřejnost pořádáme různá setkávání.

Organizace byla v roce 2013 také aktivní v rozvoji nabídky pro klienty a jejich rodiče. Začali jsme dělat sobotní akce pro rodiče. Realizovali jsme projekty a aktivity zaměřené přímo na klienty, podařilo se nám zaměstnat v rámci projektu 8 osob s PAS do firem (např. nadnárodních) a příspěvkových organizací. V některých firmách mají velkou šanci na práci na dobu neurčitou. Také jsme se zaměřili na vzdělávání lékařů v oblasti práce s pacienty s PAS. Pracovali jsme aktivně ve všech střediscích naší organizace – v osobní asistenci, v rané péči, ve volnočasových aktivitách, v dobrovolnické službě. Také jsme začali nabízet kurzy funkční komunikace pro klienty s PAS. Vzdělávali jsme opět velmi aktivně pedagogické pracovníky nejenom v našem kraji. V oblasti dotací jsme podali několik projektů. O některých již teď víme, že byly úspěšné a to v extrémní konkurenci ostatních organizací. Velmi nás těší také úzká spolupráce se Základní školou, Brno, Štolcova 16 (autistická škola) a SPC při Základní škole, Štolcova 16 nebo s FN Brno.

Co náš čeká nejenom v roce 2014?

Pokračování rozvoje a profesionalizace APLA-JM. Pilná práce v dotačním boji, aktivní práce s veřejností a donátory a hlavně rozvoj nabídky pro naše klienty a jejich rodiče ve všech směrech. Připravujeme nové vzdělávací kurzy pro celé spektrum frekventantů – nejenom pedagogické pracovníky a zdravotnický personál, ale také pro pracovníky v sociálních službách a sociální pracovníky, pro zaměstnavatele, veřejnou správu či vedoucí kroužků volnočasových aktivit jiných organizací. Připravujeme registraci nové služby sociální rehabilitace nebo nové kurzy pro klienty – nácviky sociálních dovedností. Jsme a budeme otevřeni různým iniciativám či návrhům, které povedou ke společnému silnějšímu pozitivnímu tlaku na veřejnost či veřejnou správu a zákonodárce nebo rozšíří naši nabídku pro osoby s PAS.

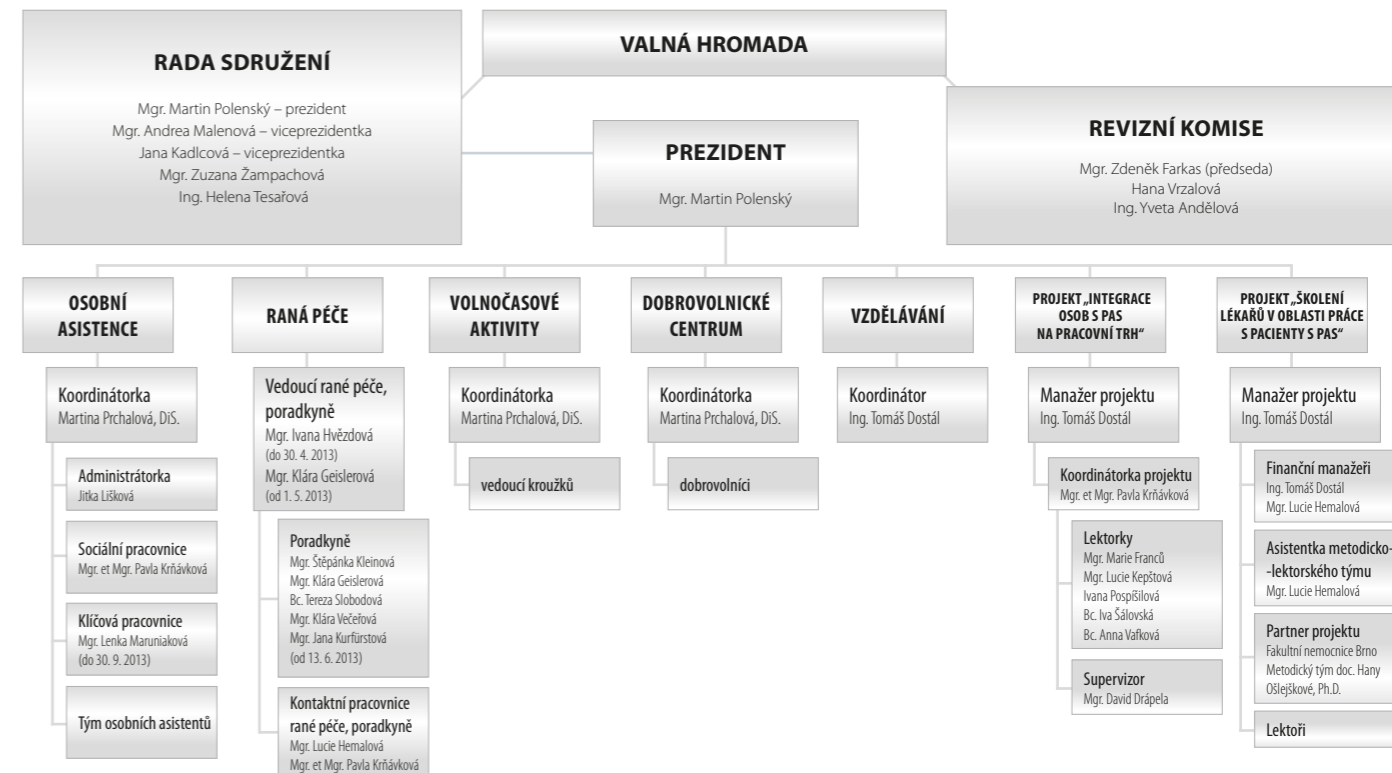
Chceme, aby se APLA-JM stala integrujícím hlasem našich rodičů a jejich dětí s PAS. Abychom byli jejich zástupci v boji za jejich práva a nabídli jim maximální uspokojení potřeb. Chceme být inteligentní učící se organizací, které se bude stále vyvíjet. Musíme si osvojit nástroje moderního fungování v nezástátním neziskovém sektoru, kterého situace tlačí do komerční sféry, vlastní hospodářské činnosti a vícezdrojového financování. Dále musíme být konkurenceschopní v dotačních řízeních v příštím programovém období EU. Jako velkou výzvu vidím pro organizaci politiku sdílení (prostor, aktivit či ve vyjednávání) s jinými organizacemi či komunitami. Dále se musíme nejenom kompetentně pohybovat v byrokratickém systému sociální politiky, my ho také musíme aktivně spoluvytvářet! Je to cesta dlouhá, koncepčně náročná.

Věřím, že toto je v současné situaci ta správná cesta, která povede k našemu hlavnímu cíli: šťastný klient a jeho spokojený rodič!

Tomáš Dostál, ředitel organizace



2. ORGANIZAČNÍ STRUKTURA APLA-JM o. s.



3. ORGANIZACE A HISTORIE

O ORGANIZACI

Asociace pomáhající lidem s autismem APLA-JM o.s. vznikla v roce 2002 z iniciativy rodičů a odborníků, kteří pracují s osobami s poruchami autistického spektra (PAS), jako součást celostátní organizace APLA s působností pro Jihomoravský kraj. Veškeré aktivity organizace vycházejí z obecného cíle zkvalitnit život lidem s PAS, snažíme se proto všemi prostředky podporovat systematickou a komplexní profesionální pomoc lidem s autismem.

O AUTISMU

Slovo autismus pochází z řeckého slova autos = sám a je automaticky spojováno se symptomem uzavřenosti. Autismus patří mezi pervazivní vývojové poruchy, nověji se užívá i termín poruchy autistického spektra (PAS). Jedná se o celoživotní neurovývojové postižení, jedno z nejzávažnějších poruch dětského mentálního vývoje. Důsledkem poruchy je, že dítě dobře nerozumí tomu, co vidí, slyší a prožívá. Chová se proto jako hluché, slepé, němé. Nevyhodnocuje správně informace, které k němu směřují, a reaguje někdy nezvykle na běžné podněty. Projevy autismu jsou velice rozmanité, nelze najít dva jedince s autismem, kteří by měli stejné projevy. I přes tuto rozmanitost se kvalitativní postižení projevuje především ve třech oblastech (triáda). Jsou to: komunikace, sociální chování – interakce, představitost – imaginace (stereotypní okruh zájmů).

HISTORIE

Nezisková organizace APLA-JM o.s. vznikla v roce 2002 jako reakce na potřeby rodičů a odborníků pečujících o osoby s PAS. Od svého vzniku dosud sleduje stejný cíl – zkvalitnit život lidem s PAS, v průběhu let se mění a rozšiřují pouze konkrétní prostředky a metody k dosažení tohoto cíle. Organizace se profilovala do následujících oblastí – sociální služby, volnočasové aktivity, vzdělávání a osvěta. Již od počátku založení sdružení se jasně ukázalo, že všichni naši klienti bez rozdílu stupně postižení potřebují v různé míře pomoc osobního asistenta. Projekt osobní asistence funguje od roku 2003, významně do jeho chodu zasáhl především zákon o sociálních službách, který právně ukotvil osobní asistenci a zařadil ji do systému sociálních služeb. Do roku 2007 fungovala asistence spíše na dobrovolnické bázi, po účinnosti zákona č. 108/2006 Sb. o sociálních službách byly podmínky poskytování asistence pevně dány. Zpoplatnění služby se odrazilo v krátkodobém odlivu klientů, po několika měsících se však klientela vrátila a současná poptávka má vzrůstající tendenci. Od roku 2003 organizace buduje síť proškolených osobních asistentů. K zajištění a následnému zvyšování jejich profesní způsobilosti v průběhu let vyvstala potřeba průběžného odborného vzdělávání, nekončícího pouze vstupním školením asistentů. Podstatou péče o cílovou skupinu osob s PAS a zároveň jediný prokazatelně úspěšný způsob pomoci je hluboká znalost problematiky, speciální pedagogická péče a kognitivně behaviorální terapie. Oblast vzdělávání a informovanosti laické i odborné veřejnosti je proto nedílnou součástí činnosti organizace. Od poloviny roku 2006 do roku 2008 probíhal projekt podporovaný ESF

zaměřený na vzdělávání pro poskytovatele sociálních služeb v oblasti terénní služby pro osoby s autismem, na který navázaly další vzdělávací kurzy a jejich akreditace MPSV a MŠMT.

V době vzniku organizace pociťovali členové silnou potřebu sdílet podobnou zkušenost, a proto se zakládaly tematicky zaměřené svépomocné skupiny moderované psychologem: rodičovské skupiny, setkávání sourozenců, Áčko pro rodiče. Dnes tyto skupiny již nefungují, objevují se však opět tendence a snahy o jejich obnovu v souvislosti s novými členy. V rámci poskytování odborného poradenství navštěvovaly pracovnice poradny mateřské a základní školy a pořádaly besedy s rodiči autistických dětí.

Významnou roli hraje APLA-JM také při zajišťování volnočasové náplně pro osoby s PAS. Pořádá letní prázdninové pobyty, v době školního roku volnočasové kroužky (sportovní, keramický, plavání, bubnování...).

Od roku 2005 byla uvedena do provozu klubovna Vlaštovka, o rok později byla rozšířena i o relaxovnu. Z finančních důvodů jsme však byli nuceni fungování prostor v roce 2011 ukončit.

Zajímavým spojením informovanosti, sdílení a nabídky volnočasových aktivit byla tzv. Café v Muzeu a sobotní výlety. 1 x za měsíc byl pořádán program souběžně zaměřený pro rodiče a jejich děti. V době, kdy byly děti

s proškolenými osobními asistenty na výletě, setkávali se rodiče v Technickém muzeu v Brně s přizvanými odborníky a společně besedovali.

V roce 2006 jsme akreditovali Dobrovolnickou službu.

Se vznikem zákona o sociálních službách vyvstala povinnost organizace poskytovat základní sociální poradenství, na které jsme v roce 2010 navázali a rozšířili jej o službu odborného sociálního poradenství pro osoby s PAS a jejich blízké. Již po roce jsme byli přinuceni službu ukončit z důvodu nedostatku finančních prostředků. Vzhledem k nárůstu dětí předškolní věku jsme v roce 2011 registrovali ranou péči, bezplatnou službu pro rodiny dětí s PAS do věku 7 let nebo nástupu povinné školní docházky.

Od počátku roku 2010 jsme realizovali 2 letý projekt financovaný ESF Zaměstnávání lidí s autismem, který umožnil ohroženým skupinám vstup na trh práce. Dotýkal se jak samotných lidí s Aspergerovým syndromem, resp. vysoce funkčním autismem, tak i pečujících osob ze strany rodičů. Přípravě mládeže a mladých dospělých s PAS ke vstupu na pracovní trh se věnujeme i nadále, od roku 2012 jsme navázali projektem Integrace osob s PAS na pracovní trh, který velmi úspěšně pokračoval i v roce 2013. Do budoucna plánujeme také registraci služby sociální rehabilitace.

4. OSOBNÍ ASISTENCE

Organizace poskytuje v souladu s posláním služby – umožnit lidem s poruchou autistického spektra (PAS) setrvat v jejich přirozeném prostředí a pomáhat při činnostech, které nemohou z důvodu své diagnózy vykonávat samostatně – osobní asistenci pro děti a dospělé s autismem na území Jihomoravského kraje od roku 2007 profesionálně dle zákona o sociálních službách. Služba je pro každého klienta plánována individuálně dle jeho požadavků a potřeb, zároveň respektuje principy formulované ve veřejném závazku.

V roce 2013 byla sociální služba osobní asistence poskytnuta 72 uživatelům. Službu zajistilo 45 osobních asistentů, kteří celkově zajistili 7 813 asistenčních hodin. Počet intervencí se vyšplhal na 1 943. Intervence označuje jedno setkání osobního asistenta a uživatele v danou dobu. Pracovní tým osobní asistence tvořili koordinátorka osobní asistence, administrátorka, sociální pracovníce, klíčová pracovníce a osobní asistenti. Externě se na zajištění služby podíleli lektori ze SPC Štolicova, supervizor, auditorka, mzdová a všeobecná účetní.

Asistence byla nejčastěji poskytována ve městě Brně. V Brně většina uživatelů studuje, nebo tráví volný čas. I tehdy, pokud trvale bydlí za hranicemi města Brna, osobní asistence probíhá nejčastěji právě v Brně. Dále v Blansku, Blažovicích, Kuřimi, Mikulově, Modřicích, Mokrá – Horákově, Ořechově, Silůvkách, Slavkově, Šlapanicích, Tišnově a v Troubsku.

Největší zájem o osobní asistenci je v průběhu školního roku, během letních prázdnin poptávka klesá.

Osobní asistenti zpravidla doprovázeli klienty ze školských zařízení domů, trávili s nimi čas v domácím prostředí, v zájmových kroužcích a ve

školní družině. Každá asistence probíhala dle individuálního plánu, který zohledňoval přání, tužby a potřeby uživatele.

Zaměstnanci osobní asistence se během roku vzdělávali a zvyšovali svou kvalifikaci pro práci s lidmi s PAS. Osobní asistenti se scházeli na pravidelných intervizních setkáních (pracovní porady) a na supervizích. O program na intervizích se postarala klíčová pracovníce Mgr. Lenka Maruniaková. Supervize zajistil Mgr. Martin Hofman. Na podzim 2013 službu osobní asistence opustila Mgr. Lenka Maruniaková.

72 uživatelů, 7 813 asistenčních hodin, 1 943 intervencí



5. RANÁ PÉČE

Raná péče je bezplatná terénní služba s cílem podpory rodin, které pečují o dítě předškolního věku s poruchou autistického spektra. Služba je určena pro rodiny s bydlištěm na území Jihomoravského kraje, a to do věku 7 let dítěte nebo jeho nástupu povinné školní docházky. Zahrnuje aktivity zaměřené na podporu vývoje dítěte s ohledem na jeho specifické potřeby a individuální možnosti, zároveň se soustředí na rodinu jako celek. Vedle pravidelných měsíčních návštěv poradkyň v rodinách jsme pořádali rodičovská setkání, bezplatná školení pro rodiče, tisk komunikačních karet a nabízeli přes 130 knižních titulů a 60 didaktických pomůcek v půjčovně.

Služba má měsíční kapacitu 15 klientských rodin. Zájem o službu silně převyšuje její kapacitu, v evidenci žadatelů jsou zapsány další čekající rodiny. Při individuálních konzultacích v rodinách seznamují poradkyně rodiče s možnostmi podpory komunikace a provází je při nácvičku řečových i komunikačních dovedností vedoucích k funkčnímu dorozumění s okolím. První setkání s rodinou probíhala většinou v kanceláři organizace, na kterých se sešli rodiče nebo nejbližší osoby dětí (babička, teta) s kontaktní pracovnící. V průběhu anamnestického rozhovoru zjišťovala pracovníce informace o dosavadní komunikační úrovni dítěte, jeho komunikačních zvycích, vzájemném porozumění s rodinou i vrstevníky. Díky těmto vstupním informacím se poté mohla přiřazená poradkyně věnovat samotné práci na rozvoji dovedností v jednotlivých oblastech.

V roce 2013 jsme poskytli ranou péči 28 rodinám, z toho 17 brněnským a 10 mimobrněnským (Letovice, Šebrov, Starovice, Vysoké Popovice, Mikulčice, Blansko, Strážnice, Ratíškovice, Horní Dubňany, Ořechov, Hodonín).

Personálně se na chodu služby podílelo celkem 8 pracovníček – vedoucích a kontaktních pracovníček, poradkyň. Všechny pracovníčky mají dlouholetou praxi v oblasti práce s dětmi s autismem, mají zkušenosti ze školství i sociálních služeb, jsou spoluautorkami metodik zaměřených na rozvoj klíčových kompetencí žáků s autismem a působí i jako lektorky akreditovaných vzdělávacích kurzů MŠMT zaměřených na výchovu a vzdělávání dětí a žáků s autismem.

28 uživatelů rané péče, 356 konzultací, 1071 intervencí



6. VOLNOČASOVÉ AKTIVITY

V roce 2013 jsme dětem s PAS nabídli 6 zájmových kroužků a pravidelné sobotní výlety.

Děti s autismem navštěvovaly dva sportovní kroužky (rozdělené podle věku), kroužek dopravní, bubnovací, keramický a díky sponzorskému daru mohly dva měsíce navštěvovat pronajatý bazén.

Děti z **keramického kroužku** se mohly naučit základy práce s hlínou a postupně se zdokonalovat. Výrobky, které vyrobí, si odnesly domů. S některými svými výrobky se zapojily do soutěže Brněnský hrnek, ve kterém obsadily první místa. Kroužek má na starosti vedoucí, která dětem pomáhá se zvládnutím techniky. Některé děti absolvují kroužek v doprovodu osobního asistenta APLA-JM, který napomáhá s komunikací, některé děti zvládají kroužek navštěvovat samy. Keramický kroužek byl vybaven novými pomůckami a literaturou, ze které děti mohou čerpat inspiraci pro práci.

Kroužek bubnování obdržel nové bubny, abychom mohli zvýšit kapacitu kroužku, který se těší velké oblibě. Nyní jej může navštěvovat až 7 dětí, což je vzhledem k prostorám ideální počet. Děti si za pomoci vedoucí samy namyslí program kroužku, procvičují jemnou motoriku, ti šikovnější i techniky bubnování. Na konci roku 2013 vystoupily děti z kroužku bubnování na Předvánočním pečení cukroví a zabubnovaly do rytmu koled.

Sportovní kroužky byly dva, oba probíhaly v tělocvičně ZŠ Štolcova. Vedoucí kroužku za pomoci dobrovolníků APLA-JM chystala pomůcky

v tělocvičně a určovala program. Děti první část kroužku cvičí zpravidla jednotlivě, poté se přechází ke skupinovým hrám. Kroužek je rozdělen na starší děti a mladší, a těší se veliké oblibě.

Dopravní kroužek probíhal různě po Brně v MHD. Děti navštívily konečné stanice a mohly se projet různými prostředky. V případě nepříznivého počasí vystříhovaly a lepily malé modely autobusů a tramvají. V roce 2013 kroužky navštěvovalo 36 dětí.

Sobotního výletu se průměrně zúčastnilo 6 – 10 dětí a 7 – 11 dobrovolníků. Většina dětí se výletu zúčastnila opakovaně a chodila pravidelně. Na sobotních výletech jsme např. navštívili Aquapark v Kohoutovicích, Termální lázně v Laa a.d. Thaya, Rudické propadání, Sirotní hrádek na Pálavě, Mikulov, atp. Doprovod dětí zajišťují dobrovolníci APLA-JM.

Děti se do kroužků přemísťovaly díky službě osobní asistence APLA-JM o.s. Bez doprovodu osobních asistentů by se řada dětí s PAS do kroužku nemohla zapojit.

V roce 2013 jsme uspořádali dva letní tábory, pobytový a příměstský.

Pobytového tábora se zúčastnilo 13 dětí a 11 dobrovolníků. Podporou jim byli dobrovolníci APLA-JM, kteří se věnovali individuálně jednotlivým dětem, absolvovali s nimi program a v případě potřeby program doplňovali o další aktivity. Každé dítě s PAS má jiné potřeby, některé vyžaduje, aby bylo neustále zaměstnané, v takovém případě dobrovolník doplňuje táborový

program o další činnosti. Jiné děti jsou rády, když mohou mít svůj klid, dělat si své oblíbené aktivity a s ostatními dětmi se spíše míjet, v takovém případě dobrovolník umožňuje individuální činnosti dle požadavků dítěte. Tábor byl zaštitěn táborovou vedoucí, která měla na starosti program a organizační záležitosti, její pravou rukou byla zdravotnice, která zajišťovala podávání léků a v případě úrazu první pomoc.

Děti na táboře chodily na výlety (v blízkosti se nachází hrad Pernštejn, Westernové městečko u Boskovic, Strašidelný zámek, rozhledna Klucanina u Tišnova), kreslily táborovou vlajku, zdobily hrnečky, které si z tábora mohly odvést domů, hrály míčové hry, překonávaly překážkové dráhy v lese, zvládly stezku odvahy a tábor zakončily posezením u táborového ohně. Děti si mohly užít táborové činnosti stejně jako jejich vrstevníci.

Tábor probíhal v Hotelu Myslivna Nedvědice nedaleko Brna, a přitom již v blízkosti lesů. Personál hotelu je velmi vstřícný k potřebám lidí s PAS, s jakýmkoliv požadavkem vyšli hned vstříc, nejčastěji v oblasti stravování. Tábor se uskutečnil v termínu 13. – 20. 7. 2013.

Příměstský tábor navštěvují děti s PAS, které se ráno sejdou se svým doprovodem (dobrovolníkem APLA-JM), příjemným způsobem s ním stráví den a odpoledne se zase rozejdou domů. Příměstský tábor probíhal v termínu od 22. – 26. 7. 2013.

Pomyslně byl tábor rozdělen, skupina chlapců s Aspergerovým syndromem (4) absolvovala program společně. Program jim vymýšlely dvě dobrovolnice. Navštívili Technické muzeum v Brně, vzhledem k přejícím letním teplotám hodně času strávili u bazénu, v Bongu, výlety v okolí Brna apod. Ostatní děti absolvovaly tábor jednotlivě se svým doprovodem, aktivity byly hodně podobné tomu, co dělaly děti s Aspergerovým syndromem, potřebovaly

ale individuální jednání a dohled. Děti měly zajištěný pitný režim, teplé jídlo 1x denně a zázemí pro případ nepříznivého počasí. Celkem se příměstského tábora účastnilo 7 dětí a 5 dobrovolníků APLA-JM.



7. DOBROVOLNICTVÍ

V roce 2013 se dobrovolníci APLA-JM účastnili zájmových kroužků, sobotních výletů, letních táborů a propagačních akcí organizace. Aktivních dobrovolníků v roce 2013 jsme měli 50, kteří se s různou četností vystřídali v průběhu celého roku.

Největší pomoc dobrovolníků souvisí s volnočasovými aktivitami pro děti s autismem, v rámci kterých se zapojují do chodu jednotlivých kroužků: sportovního, bubnovacího, keramického, dopravního a sobotních výletů. Dále se dobrovolníci velkou mírou zapojují do táborů APLA-JM, na kterých dělají doprovod dětem s PAS. Starají se o bohatý a zábavný program pro děti. Díky dobrovolníkům můžeme organizovat propagační akce, na kterých nám pomáhají s distribucí letáčků a svou účastí umožňují hladký chod celé akce.



8. INTEGRACE OSOB S PORUCHOU AUTISTICKÉHO SPEKTRA NA PRACOVNÍ TRH, REG. Č. CZ.1.04/3.3.05/75.00287

Dvouletý projekt zaměřený na osvojování pracovních návyků a zaměstnanosti osob s PAS probíhal po celý rok 2013. Cílem projektu bylo nastavit takový systém diagnostikování a vzdělávání osob s PAS, aby byli tito lidé umístitelní na trh práce a vytipovanými zaměstnavateli akceptováni.

Projekt byl určen pro 30 osob s PAS starších 15 let, kteří absolvovali následující aktivity:

- Bilanční a pracovní diagnostiku
- Posouzení pracovních a sociálních dovedností, aktivizaci a motivaci
- Kurzy pracovních návyků a praktických dovedností souvisejících s uplatněním na trhu práce
- Asistenci lidem s PAS
- Vyhledávání a zajištění pracovních míst

Rok 2013 byl ve znamení kurzů pracovních návyků a praktických dovedností na tréninkovém pracovišti a následnou přípravou, vyhledáním a zajištěním pracovních míst pro 6 osob.

Všichni účastníci absolvovali některý z následujících kurzů na základě předchozího posouzení pracovních a sociálních dovedností:

1. nácvik sociálních dovedností a komunikace, sociální rozvoj,
2. rozvoj dovedností se zaměřením na práci s ICT,
3. základy rukodělných technik,

4. praktické dovednosti související s uplatněním na trhu práce,
5. nácvik hospodaření s penězi

Kurzy probíhaly od prosince 2012 do srpna 2013. O letních prázdninách si účastníci kurzů mohli vyzkoušet své vědomosti, dovednosti a schopnosti z kurzů v praxi při tzv. letních aktivitách. Předvést své dovednosti také mohli při jarním a podzimním burzování – akcích pro širokou veřejnost, kde účastníci připravili program i občerstvení kompletně ve své vlastní režii.

Od podzimu již probíhala jednání s vytipovanými zaměstnavateli k přijetí na nejrůznější pracovní pozice podle schopností a předpokladů účastníků projektu. Jednalo se o administrativní pozice, asistenta pedagoga, nákupčího, pracovníka v sociálních službách a asistenta zvukaře. Na konci roku 2013 bylo 6 osob s PAS díky projektu zaměstnaných na otevřeném pracovním trhu.

Účastníci projektu byli zaměstnaní u těchto zaměstnavatelů:

KBC Group NV Czech Branch, organizační složka: pozice Administrative Officer; pracovní náplň: skenování a archivace dokumentů

Dixons Retail SSC, s. r. o.: pozice Direct Sales Administration Associate; pracovní náplň: příjem a třídění došlé pošty, skenování dokumentů, příprava odchozí pošty HR týmu

ZŠ Brno, Štolcova 16: pozice asistentka pedagoga; pracovní náplň: výroba pomůcek, příprava materiálů, příprava a realizace činnosti, které vedou k samostatnosti dětí

Kabinet múz: pozice asistent produkčního; pracovní náplň: příprava, stavba a úklid pódia, elevace, úklid sálu před a po kulturních akcích, kontrola osvětlení a funkčnosti světel v sále

Domov pro seniory Sokolnice, p. o.: pozice pracovník v sociálních službách – přímoobslužná péče pro domov se zvláštním režimem; pracovní náplň: pečovatelské práce spojené s přímým stykem u uživatelů s fyzickými a psychickými obtížemi, provádí pohybové aktivizace uživatelů. Vede uživatele k samostatnosti, nábivku dovedností, k rozvoji jejich vlastních schopností při sebeobsluze a pomáhají při naplňování jejich osobních cílů

Cukrárna a kavárna Tři ocásci: pozice nákupčí; pracovní náplň: zajišťování nákupu, úklid provozovny, pomoc s jednoduchými kuchyňskými úkoly



9. ŠKOLENÍ ZDRAVOTNICKÉHO PERSONÁLU V OBLASTI PRÁCE S PACIENTY S AUTISMEM

Projekt – **Školení zdravotnického personálu v oblasti práce s pacienty s autismem, reg. č. CZ.1.07/3.2.04/04.0020.**

V roce 2013 se naplno rozběhl chod projektu, který je zaměřen na vytvoření kurzů pro zdravotnický personál – lékaře a zdravotní sestry. Vytvořili jsme tým spolu s FN Brno – Dětskou neurologií. Pod vedení paní doc. MUDr. Hany Ošlejškové, Ph. D. jsme začali připravovat materiály pro kurzy. Během roku se nám podařilo získat více jak 200 stran materiálů – odborné texty, kazistiky, fotografie, videozáznamy. Vytvořily se také powerpointové prezentace. Do projektu je zapojeno více jak 15 odborníků – psychiatr, pediatr, zdravotní sestra, laborantka, stomatolog, speciální pedagogové, rodiče aj. V následujícím roce proškolíme 60 frekventantů z Jihomoravského kraje.



10. VZDĚLÁVÁNÍ PSYCHOLOGŮ PRACUJÍCÍCH VE ZDRAVOTNICTVÍ V OBLASTI PRÁCE S PACIENTY S AUTISMEM

Projekt – **Vzdělávání psychologů pracujících ve zdravotnictví v oblasti práce s osobami s autismem, reg.č. CZ.1.07/3.2.04/06.0028**

V roce 2013 jsme připravili a podali projekt, který rozšiřuje cíle projektu Školení zdravotnického personálu. Projekt se zaměřuje na zlepšení informovanosti a zkvalitnění psychodiagnostické a psychoterapeutické praxe psychologů pracujících ve zdravotnictví (dále psychologové), kteří se mnohokrát ve své praxi setkávají s klienty s autismem.

Psychologové mají často nedostatečné povědomí o specifických potřebách těchto klientů, o možnostech a způsobech práce s nimi. Vede to k tomu, že si nevědí s těmito klienty rady, neumí s nimi adekvátně pracovat, diagnostikovat a tudíž jim i pomoci. Zmíněná situace se negativně odráží v rodinách klientů, protože se nedostává adekvátní pomoci jednomu či více z jejich členů.

Hlavním cílem projektu je ve vzdělávání psychologů začít systematicky pracovat na rozvoji kompetencí pro práci s klienty s autismem a tím přispět ke zkvalitnění služeb poskytovaných těmito osobám.

Cíle bude dosaženo vytvořením kombinovaného elearningového kurzu, díky kterému si cílové skupina zvýší kompetence a konkurenceschopnost v oblasti práce s lidmi s autismem.

Projekt byl úspěšný a získali jsme dotaci. Jeho realizace bude zahájena v roce 2014.



11. VZDĚLÁVACÍ CENTRUM

Cílem vzdělávacího centra v roce 2013 bylo rozšiřovat nabídku kurzů a vzdělávacích aktivit, což se povedlo nastartovat. V roce 2013 jsme uspořádali celkem 13 kurzů, ve kterých jsme proškolili 152 osob. Kurzy probíhaly na různých místech – autistické Základní škole, Brno, Štolcova 16, LEPORELO či Vzdělávacím a administrativním centru Cejl. Nad kurzy dohlížela metodicky Mgr. Zuzana Žampachová.

Cílem nabídky kurzů bylo např. připravit pedagogické pracovníky pro práci s dětmi a žáky s autismem, a to v součinnosti s rodiči a obráceně.

O tyto kurzy je každý rok velký zájem. Pedagogičtí pracovníci přicházejí ve své praxi čím dál více do kontaktu s těmito žáky a potřebují pomoc, potřebují sdílet své zkušenosti a hlavně potřebují řešit konkrétní situace. Dobrá a kvalitní práce učitele a následná navazující práce rodiče v domácím prostředí přináší velké pokroky pro samotného žáka. Proto je nutné, aby bylo co nejvíce informovaných pedagogických pracovníků a aby rodiče věděli, jak na pedagogickou intervenci navázat v domácím prostředí. Naším cílem je tedy tuto základnu informovaných pedagogů co nejvíce rozšiřovat, zároveň ale také nabízet informace rodičům, aby tvořili s pedagogy kvalitní tým, který posune co nejvíce samotné dítě. Situace ve školství ale není jednoduchá, rozpočty jsou omezené, a tak i finance na další vzdělávání pedagogických pracovníků jsou nižší. I přesto jsou ale naše kurzy navštěvovány a poptávka po nich je stabilní. Částečně tuto situaci pomáhají řešit také projekty financované z Evropského sociálního

fondy, které umožňují financování dalšího vzdělávání pedagogických pracovníků.

Důležité ale je, že se naše organizace vydala také směrem vzdělávat celé spektrum profesí, které přichází do styku s našimi klienty. Tvoříme kurzy pro zdravotnický personál, pro vedoucí kroužků, jednáme o spolupráci s vysokými školami, připravujeme školení pracovníků úřadů práce, pro pracovníky v sociálních službách, sociální pracovníky a hlavně se věnujeme našim klientům. Vytvořili jsme v rámci projektu sérii kurzů, které mají vést k samostatnosti klientů v jejich osobním životě či je připravovat na jejich pracovní život.

V našich kurzech se zaměřujeme např.

- na seznamování frekventantů s různými metodami rozvoje sociálních dovedností zaměřených na lepší vnímání, chápání, sdělování a reagování žáků s AS a VFA v sociálních situacích,
- na individuální a skupinovou integraci do mateřské školy, základní školy i střední školy, seznámení pedagogů s novými trendy ve vzdělávání žáků s PAS a jejich zapojení do kolektivu spolužáků,
- na učení pedagogické pracovníky využívat systematickou podporu formou procesuálních a pracovních schémat a umět jejich různé typy aplikovat v různých vývojových etapách žáků s PAS,
- hledání inovativní přístupů při nácvičku sebeobslužných dovedností a využívat přitom strukturované učení,

- kompenzaci nedostatků v oblasti představitosti pomocí vizuální podpory, struktury pomůcek, úpravy prostředí a motivačních pobídek,
- vysvětlení příčiny problémů v oblasti rozvoje grafomotoriky a specifika výuky čtení a psaní u žáků s PAS, projevy a možnostmi kompenzace tohoto handicapu s pomocí vizuální podpory,
- seznámení pedagogických pracovníků s příčinami problémů v komunikaci žáků s PAS, projevy a možnostmi kompenzace tohoto handicapu s podporou vizuální komunikace,
- aplikaci systematického postupu při řešení náročného chování dětí, žáků a studentů s PAS,
- nácvikům sebeobslužných dovedností, finanční gramotnosti, informačním technologiím či rukodělným technikám.

Seznam kurzů pro pedagogické pracovníky nabízené organizací v roce 2013:

1. Zvládání náročného chování u dětí, žáků a studentů s PAS
2. Základy komunikace s vizuální podporou u dětí s PAS
3. Volnočasové aktivity u dětí s PAS v rámci metodiky strukturovaného učení

4. Základy grafomotoriky, nácvik čtení a psaní u dětí a žáků s PAS
5. Nácvik sebeobslužných dovedností u dětí s PAS
6. Aspekty psychologické diagnostiky a podpora dětí, žáků a studentů s PAS
7. Tvorba pomůcek jako prostředek k efektivnímu vzdělávání dětí, žáků s PAS
8. Vzdělávání dětí s autismem I. – začátečníci
9. Vzdělávání dětí s autismem II. – pokročilí
10. Nácviky sociálních dovedností u dětí, žáků a studentů s PAS
11. Integrace a podpora dětí a žáků s PAS
12. Specifika vzdělávání dětí a žáků s Aspergerovým syndromem

V rámci projektu Integrace osob s PAS na pracovní trh jsme také nabíдели kurzy přímo osobám s PAS:

1. Nácvik sociálních dovedností a komunikace, sociální rozvoj,
2. Rozvoj dovedností se zaměřením na práci s ICT,
3. Základy rukodělných technik,
4. Praktické dovednosti související s uplatněním na trhu práce,
5. Nácvik hospodaření s penězi.

Kurzy prošlo více jak 30 klientů s PAS.

12. DALŠÍ AKCE

SENDVIČ 2013

Opět nás oslovili organizátoři hry SENDVIČ a na naše konto nám v roce 2013 došlo 29 865,- Kč od hráčů této internetové hry.

Svým účastnickým poplatkem přispěli účastníci hry na úhradu osobní asistence, rané péče a volnočasových aktivit pro děti a mladé lidi s autismem. Děkujeme za jedenáctiletou podporu našeho občanského sdružení!

MODRÝ PRŮVOD

Již třetím rokem jsme se připojili k celosvětové akci Light it up Blue. Rozsvítili jsme modré lampičky, vytáhli modré deštníky a průvodem vyrazili do centra propršeného Brna. Průvod jsme zakončili příjemným posezením v kavárně Jet Café v Domě pánů z Lipé.

ANGLIČTINA PRO MAMINKY

Pro maminky, které mají své dítě dopoledne v autistické škole ZŠ, Brno, Štoltcova 16 a chtějí se v dopoledních hodinách věnovat svému rozvoji, začaly pravidelné lekce angličtiny. První lekce se zúčastnilo pět maminek žaček a jedna maminka lektorka. Angličtina probíhala v prostorách tréninkového pracoviště na Milady Horákové, Brno.

BURZOVÁNÍ

K příležitosti Mezinárodního dne povědomí o autismu (World Autism Awareness Day) jsme uspořádali jarní burzování – celodenní burzu věcí,

nápadů a zkušeností v příjemné společnosti účastníků projektu Integrace osob s PAS na pracovní trh. Uskutečnily se zajímavé přednášky, workshopy, promítání, občerstvení, hudební vystoupení a mnoho dalšího. Po zkušenosti s jarním burzováním jsme 12. října připravili podzimní běh, který byl neméně úspěšný jako na jaře.



PIKNIK PRO ASISTENTY A JEJICH KLIENTY

Ve středu 19. 6. 2013 jsme se sešli s asistenty a klienty v Lužánkách a zakončili školní rok příjemným občerstvením a turnajem v petanque.

FILMOVÉ PODVEČERY

V říjnu jsme pozvali všechny klienty, rodiče, přátele, spolupracovníky a známé na úterní filmové podvečery v tréninkových prostorách na Milady Horákové 1. Před samotným promítáním filmu jsme pouštěli „filmový týdeník“ novinek z projektu Integrace osob s PAS na pracovní trh.

NÁCVIKY FUNKČNÍ KOMUNIKACE

Od října 2013 zavedla APLA-JM o.s. pro děti s autismem novou službu – nácviky funkční komunikace. Metoda vychází z principu komunikace s vizuální podporou a metody strukturovaného učení. Nácviky jsou určeny pro děti mluvící, děti, které začínají komunikovat i pro děti, které komunikují verbálně, ale potřebují podporu pro funkční komunikaci. Součástí každé konzultace je individuální práce s dítětem, konzultace s rodičem a zázvuk daného kroku, ukázky pomůcek.

Konzultace vedou zkušené lektorky, jež mají s nácviky funkční komunikace dlouholetou praxi.

VÁNOČNÍ PEČENÍ

Začátkem prosince jsme ochutnali předvánoční atmosféru ve spolupráci s velmi šikovnou foodbloggerkou Veronikou Pořízkovou. Byl to i takový AP-PLA-JM teambuilding. Vznikly výborné perníčky, které jsme společně ozdobili. Cílem akce bylo také vytvořit balíčky cukroví s přáníčkem, které jsme rozdávali našim spolupracujícím institucím, firmám či organizacím.



13. ÚČETNICTVÍ

ROZVAHA KE DNI 31. 12. 2013 (v tisících Kč)

AKTIVA	Číslo řádku	Stav k 1. 1. 2013	Stav k 31. 12. 2013
B. Krátkodobý majetek celkem	41	2090	2687
B. II. Pohledávky celkem	52	1027	1094
B. II. 1. Odběratelé	53	0	0
B. II. 4. Poskytnuté provozní zálohy	56	19	51
B. II. 5. Ostatní pohledávky	57	127	0
B. II. 12 Nároky na dot.a ost.zúčt.se st.rozpočtem	64	562	0
B. II. 18. Dohadné účty aktivní	70	319	1043
B. III. Krátkodobý finanční majetek celkem	72	1018	1593
B. III. 1. Pokladna	73	60	39
B. III. 3. Účty v bankách	75	958	1554
B. IV. Jiná aktiva celkem	81	45	0
B. IV. 1. Náklady příštích období	82	0	0
B. IV. 2. Příjmy příštích období	83	45	0
AKTIVA CELKEM	85	2090	2687

V Brně dne 28. 3. 2014
 Sestavila: Dana Vlachová
 Schválil: Mgr. Martin Polenský, statutární zástupce

PASIVA	Číslo řádku	Stav k 1. 1. 2013	Stav k 31. 12. 2013
A. Vlastní zdroje celkem	86	275	275
A. I. Jmění celkem	87	14	14
A. I. 1. Vlastní jmění	88	14	14
A II. Výsledek hospodaření celkem	91	261	261
A. II. 1. Účet výsledku hospodaření	92	246	2
A. II. 3. Nerozděl. zisk, neuhr. ztráta minul. let	93	15	261
B. Cizí zdroje celkem	95	1815	2412
B. III. Krátkodobé závazky celkem	106	1717	2318
B. III. 1. Dodavatelé	107	21	31
B. III. 3. Přijaté zálohy	109	817	1181
B. III. 4. Ostatní závazky	110	22	130
B. III. 5. Zaměstnanci	111	124	149
B. III. 6. Ostatní závazky vůči zaměstnancům	112	40	2
B. III. 7. Závazky k MSSZ a ZP	113	49	49
B. III. 9. Daň ze závislé činnosti	115	17	21
B. III. 17. Jiné závazky	123	0	0
B. III. 18. Krátkodobé bankovní úvěry	124	478	638
B. III. 22. Dohadné účty pasivní	128	149	117
B. IV. Jiná pasiva	130	98	94
B. IV. 1. Výdaje příštích období	131	0	2
B. IV. 2. Výnosy příštích období	132	98	92
PASIVA CELKEM	134	2090	2687

VÝKAZ ZISKU A ZTRÁTY KE DNI 31. 12. 2013 (v tisících Kč)

NÁKLADY	Číslo řádku	Činnosti v účetním období rok 2012		
		Hlavní činnost	Hospodářská činnost	Celkem
A. Náklady	1	5 044	174	5 218
A. I. Spotřebované nákupy celkem	2	307	0	307
A. I. 1. Spotřeba materiálu	3	206	0	206
A. I. 4. Spotřeba energie	4	101	0	101
A. II. Služby celkem	7	1 193	148	1 341
A. II. 5. Opravy a udržování	8	0	0	0
A. II. 6. Cestovné	9	22	0	22
A. II. 7. Náklady na reprezentaci	10	0	0	0
A. II. 8. Ostatní služby	11	1 171	148	1 319
A. III. Osobní náklady celkem	12	3 245	24	3 269
A. III. 9. Mzdové náklady	13	2 672	24	2 696
A. III. 10. Zákonné sociální pojištění	14	573	0	573
A. IV. Daně a poplatky celkem	18	-1	1	0
A. IV. 16. Ostatní daně a poplatky	21	1	0	1
A. V. Ostatní náklady celkem	22	300	1	301
A. V. 18. Ostatní pokuty a penále	24	8	0	8
A. V. 20. Úroky		5	0	5
A. V. 24. Jiné ostatní náklady	29	287	1	288
Náklady celkem	42	5 044	174	5 218

VÝNOSY	Číslo řádku	Činnosti v účetním období rok 2012		
		Hlavní činnost	Hospodářská činnost	Celkem
B. Výnosy	44	5 024	196	5 220
B. I. Tržby za vlastní výkony a za zboží celkem	45	628	196	824
B. I. 1. Tržby za vlastní výroby	46	0	0	0
B. I. 2. Tržby z prodeje služeb	47	628	196	824
B. IV. Ostatní výnosy celkem	59	150	0	150
B. IV. 15. Úroky	63	1	0	1
B. IV. 18. Jiné ostatní výnosy	66	0	0	0
B. VI. Přijaté příspěvky celkem	75	283	0	283
B. VI. 27. Přijaté příspěvky (dary)	77	263	0	263
B. VI. 28. Přijaté členské příspěvky	78	20	0	20
B. VII. Provozní dotace celkem	79	3 963	0	3 963
B. VII. 29. Provozní dotace	80	3 963	0	3 963
Výnosy celkem	81	5 024	196	5 220
C. Výsledek hospodaření před zdaněním	82	-20	22	2
C. 34 Daň z příjmu	83	0	0	0
D. Výsledek hospodaření po zdanění	84	-20	22	2

V Brně dne 28. 3. 2013

PŘÍLOHA K ÚČETNÍ ZÁVĚRCE podle §30 vyhlášky 504/2002 Sb.
Účetní jednotka:

 ASOCIACE POMÁHAJÍCÍ LIDEM
S AUTISMEM
APLA-JM o. s.

Sídlo:

Fügnerova 30, 613 00 Brno

IČO:

26589907

Právní forma účetní jednotky:

občanské sdružení

Poslání:

Podpora systematické a komplexní profesionální pomoci lidem s poruchou autistického spektra (PAS) respektive s pervazivními vývojovými poruchami (PVP) a jejich rodinám.

Datum vzniku účetní jednotky:

4. 4. 2002, registrace u MV č. j.:

VS/1-1/49 839/02-R

Účetní období:

kalendářní rok

Účetní závěrka sestavena ke dni:
31. 12. 2013
Jména a příjmení členů statutárních orgánů: Rada sdružení

Mgr. Martin Polenský – prezident a statutární zástupce

Mgr. Andrea Malenová – viceprezident a statutární zástupce

Jana Kadlcová – viceprezident a statutární zástupce

Účetní jednotka vede účetnictví v souladu se zákonem č.563/1991 Sb.

o účetnictví, s vyhl. č.504/2002 Sb. a českými účetními standardy.

Účetní jednotka nevlastní dlouhodobý hmotný majetek.

Účetní jednotka netvořila žádné opravné položky ani rezervy.

Účetní jednotka nemá zastaven žádný majetek, nečerpá žádné bankovní úvěry.

Způsob oceňování aktiv a závazků je v souladu se zákonem o účetnictví.

Aktiva a závazky v cizí měně – je pouze valutová pokladna v EUR, konečný zůstatek byl přepočítán kurzem ČNB k 31. 12. 2013.

Účetní jednotka nemá podíl v žádné jiné účetní jednotce.

Účetní jednotka nemá závazky z mezd, daní ani k institucím po splatnosti.

Účetní jednotka neposkytla žádné plnění, obchodní smlouvy ani jiné smluvní vztahy statutárním orgánům ani členům občanského sdružení.

Účetní jednotka neposkytla žádné půjčky, úvěry ani zálohy statutárním orgánům ani členům občanského sdružení.

Průměrný přepočtený stav zaměstnanců v pracovním poměru během účetního období je 12.

Činnost sdružení je dále zajišťována v rámci dohod o provedení práce a dohod o pracovní činnosti asistenční službou.

Za dohody konané mimo pracovní poměr a práce v pracovním poměru jsou celkové mzdové a ostatní sociální náklady uvedeny ve výkazu zisku a ztráty.

Výsledek hospodaření v členění na hlavní a hospodářské činnosti je v souladu s výkazem zisku a ztráty. Účetní jednotka v účetním období vykazovala vedlejší hospodářskou činnost, a to prodej drhových náramků za dobrovolnou cenu a pořádala školení v oblasti péče o osoby s PAS.

Významné položky neuvedené ve Výkazu zisku a ztráty a Rozvaze nejsou.

Účetní služby byly zajišťovány externě.

Základ daně z příjmů byl zjištěn dle zákona o daních z příjmů. Prostředky získané z daňových úlev jsou průběžně používány ke krytí výdajů souvisejících s hlavní činností.

Výsledek hospodaření z předcházejících účetních období byl účetně převeden na účet nerozděleného zisku a neuhrazené ztráty minulých let.

Přehled přijatých provozních dotací:

MPSV	295.000,00 Kč
Jihomoravský kraj	203.000,00 Kč
MVČR	71.100,00 Kč
Město Brno	413.000,00 Kč
Brno-městské části	65.000,00 Kč
Obce	44.500,00 Kč
Evropské fondy	2.870.981,26 Kč

Přehled provozních darů:

Nadační příspěvky	176.114,00 Kč
Dary nad 2 tis. Kč	47.000,00 Kč
a dále drobní dárči	40.004,00 Kč

(viz. Příznání k dani darovací)

Za statutární orgán: Mgr. Martin Polenský

V Brně 28. 3. 2014

Nezávislý auditor Komory auditorů České republiky Ing. Dagmar Langerová, oprávnění č. 0251

**ZPRÁVA NEZÁVISLÉHO AUDITORA
O PROVĚRCE ÚČETNÍ ZÁVĚRKY**

sestavené k 31. 12. 2013
pro vedení

občanského sdružení ASOCIACE POMÁHAJÍCÍ LIDEM S AUTISMEM – JM o.s., se
sídlem v Brně, Fügnerova 457/30, IČ 26589907

Provedli jsme prověrku příložen rozvahy občanského sdružení ASOCIACE POMÁHAJÍCÍ LIDEM S AUTISMEM – JM o.s., se sídlem v Brně, Fügnerova 457/30, IČ 26589907 k 31. prosinci 2013, výkazu zisku a ztráty za rok 2013 a přílohy této účetní závěrky, včetně popisu použitých významných účetních metod. Údaje o občanském sdružení ASOCIACE POMÁHAJÍCÍ LIDEM S AUTISMEM – JM o. s., jsou uvedeny v příloze této účetní závěrky.

Za sestavení účetní závěrky je odpovědný statutární orgán sdružení. Naši odpovědnosti je vydat zprávu k této účetní závěrce na základě provedené prověrky.

Prověrku jsme provedli v souladu s mezinárodním standardem pro prověrky ISRE 2400. Tento standard požaduje, aby prověrka byla naplánována a provedena tak, abychom získali střední úroveň jistoty, že účetní závěrka neobsahuje významné (materiální) nesprávnosti. Prověrka je omezena především na dotazování pracovníků společnosti a na analytické postupy provedené ve vztahu k účetním údajům, a proto poskytuje nižší stupeň ujištění než audit. Audit jsme neprováděli, a proto nevyjadřujeme výrok auditora.

V průběhu prověrky jsme si nepovšimli žádné skutečnosti, která by nás vedla k domněnce, že příložená účetní závěrka ve všech významných (materiálních) ohledech neposkytuje věrný a poctivý obraz aktiv, závazků a vlastního kapitálu občanském sdružení ASOCIACE POMÁHAJÍCÍ LIDEM S AUTISMEM – JM o.s., v souladu s platnými příslušnými účetními předpisy.

V Brně dne 2. 6. 2014



14. SEZNAM DÁRCŮ



Jihomoravská plynárenská, a. s.



HELAN spol. s r. o.



Urokan, s. r. o.



KYZLINK, s. r. o.



Účastníci internetové hry SENDVIČ

RSB BRNO spol.s.r.o.
Ing. Dagmar Langerová
Dana Vlachová
PhDr. Denisa Janečková
Bc. Martin Polák
Mgr. Martin Hofman

SEZNAM DONÁTORŮ



Projekt **Integrace osob s poruchou autistického spektra na pracovní trh**,

reg. č. CZ.1.04/3.3.05/75.00287



Projekt **Školení zdravotnického personálu v oblasti práce s pacienty s autismem**,

reg. č. CZ.1.07/3.2.04/04.002



MPSV ČR



MV ČR



Jihomoravský kraj – odbor sociální



Magistrát města Brna – odbor sociální



ÚMČ Brno-Sever



ÚMČ Brno-Líšeň



ÚMČ Brno-Střed



ÚMČ Brno-Bystrc



ÚMČ Brno-Kohoutovice



ÚMČ Brno-Královo Pole



ÚMČ Brno-Tuřany



ÚMČ Brno – Nový Lískovec



ÚMČ Brno-Židenice



ÚMČ Brno – Vinohrady



ÚMČ Brno – Židenice



Město Ivančice



Město Kuřim



Město Letovice



Město Tišnov



Obec Blažovice



Obec Mokrá – Horákov



Obec Ostopovice



Obec Ratíškovice



Obec Vysoké Popovice



NADAČNÍ FOND GSK
Nadační fond GSK



NADACE ADRA

a drobní dárci

Seznam příznivců:

DIXONS RETAIL
BRINGING LIFE TO TECHNOLOGY
Shared Service Centre



ORAX Group, s. r. o.
Růžena Sochorová
SPC při ZŠ Štolcova Brno
ŽVS Vesna, o. s.
Hotel Myslivna Nedvědice
Ing. Dagmar Langerová
Hana a Vítězslav Prokešovi
Petr Martinek
Dana Vlachová
Miroslav Švejda
Doc. PhDr. Barbora Bazalová, Ph. D.



ZŠ PRO ŽÁKY
S AUTISMEM



TECHNICKÉ
MUZEUM
V BRNĚ



KABINET





ZÁKRUTA
V PRAVO



ZÁKRUTA
VĽAVO



DVOJITÁ
ZÁKRUTA
PRAVÁ V PRAVO



DVOJITÁ
ZÁKRUTA
PRAVÁ VĽAVO



KRIŽOVATKA



KRIŽOVATKA
S VEDOMOU
CESTOU



NEBEZPEČNÉ
KLESANIE



NEBEZPEČNÉ
STUPANIE



ZVŮŽENÁ
VOZOVKA
Z OBOCH
STRÁN



ZVŮŽENÁ
VOZOVKA
Z JEDNEJ
STRANY



NEODVHOŠŤ
VOZOVKY



NEBEZPEČENSTVO
SMYČKY



PRESÁVKA
VO OBOCH
SMEROCH



SVETELNÉ
SIGNÁLY



POZOR, PŮECHOV
PŮECHOVOU



DETI



ZVIERATA



ZVŮR



PRÁCA NA
CESTE



BOJNÉ
KAMENE



OPADAJÚCI
STRK



PADAJÚCE
KAMENE



CYKLISTI



HOŤADLA



TUNEL



NEBEZPEČENSTVŮ